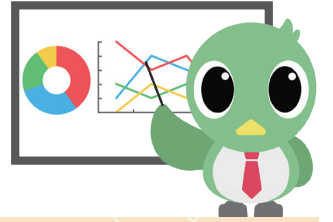




# むさしむらやま



未来のつむぎ  
まちのトクトク

アレルギーに配慮した、体と心にやさしいパン屋さんをつくりたい  
ママ友と一緒に、空き家を生かしてブックカフェをつくりたい  
テクノロジーを使って地域の見守りアプリを開発したい  
こだわりの厳選豆を使ったコーヒースタンドをつくりたい

子どもから高齢者までが集える居場所をつくりたい  
デザインにこだわった地域のフリーペーパーを発行したい  
週末起業で駄菓子屋をはじめたい  
地元の野菜をふんだんに使ったレストランをひらきたい  
高齢者向けの買い物支援サービスをはじめたい

エントリー締切  
**10月7日** 月

日常の不満・不便を解消するサービスや市内にあったらいいと思うお店など、事業のアイデアをお持ちではないですか？  
ワークゼミでアイデアをブラッシュアップした後、書類にまとめて提出。最終審査ではプレゼンテーションを行っていただき、優秀なプランを表彰します。



詳細はホームページへ！



# NEW WORKING

## ワークゼミ&コンテスト in 武蔵村山

### 対象

- ・武蔵村山市内で事業アイデアをお持ちのかた  
※漠然としたアイデア段階でOKです。
  - ・創業前および創業して間もないかた（概ね5年以内）
  - ・新規事業の立ち上げを計画しているかた
  - ・エントリー時点で15歳以上のかた
- ※個人・団体・法人は問いません。  
※居住地・本店所在地は問いません。  
※業種業態は問いません（公序良俗に反せず、社会通念上適切と認められるものに限りです）。

### スケジュール

- 10月12日(土) ワークゼミ  
@緑が丘ふれあいセンター
- 11月11日(月) 1次審査書類の提出締切
- 12月15日(日) 最終審査会&グランプリ発表  
@TOKYO 創業ステーション TAMA



グランプリ又は準グランプリに選ばれた後、実際に市内で事業を開始する（見込みがある）場合には奨励金を交付します。

**グランプリ 30万円 準グランプリ 10万円**

# 福祉

## 敬老金を支給します HP1003823

▶対象＝市内に住所を有する以下のかた

対象	支給額
88歳（昭和10年9月17日～昭和11年9月16日生まれ）	1万円

※今年度から88歳のかたのみの支給となります。  
▶支給方法＝9月17日(火)以降に地域の民生委員が直接ご自宅を訪問してお渡しします。  
☎市民総合センター内高齢福祉課 ☎590-1233

## 社会福祉協議会

☎☎566-0061 月～金曜日（祝日を除く）

午前9時～午後5時  
メール：chiiki1@mmsshakyo.jp



※詳細はホームページへ▶

## ◆第27回福祉まつり(社協福祉バザー同時開催)

模擬店、フリーマーケット、ステージ発表等を実施します。

▶日時＝10月6日(日)午前10時～午後3時  
▶場所＝市民総合センター

## ◆正規職員募集

地域福祉の推進のために、意欲と責任感を持って職務に取り組める正規職員を募集します。

- ▶業務内容＝事業全般に関する事務
- ▶採用予定日＝令和7年4月1日（原則）
- ▶採用予定人数＝若干名
- ▶第1次試験日＝10月26日(土)
- ▶試験内容＝論文試験、SPI3、グループワーク

## 西部地域包括支援センター

☎☎560-3931 月～土曜日（祝日を除く）  
午前9時～午後5時

### ◆西部小地域ケア会議

「将来に備えよう。成年後見制度について」  
後見人としても業務を行う弁護士のかたから成年後見制度についてお話しいただきます。

- ▶日時＝10月7日(月)午前9時30分～11時30分
  - ▶場所＝特別養護老人ホーム伊奈平苑
  - ▶対象＝市民のかた
  - ▶定員＝30人
  - ▶講師＝多摩パブリック法律事務所所属弁護士
  - ▶参加費＝無料
  - ▶申込＝9月17日(火)～10月4日(金)に電話で受付
- ※駐車場に限りがあるため、申込の際に要事前確認

# 子育て

## 市立小中一貫校へ入学を希望されるかたへ(新小学1年生) HP1000935

原則は住所ごとに指定された学校に通いますが、令和7年度に小学校新1年生になるお子さまは、市立小中一貫校村山学園又は市立小中一貫校大南学園第七小学校に市内の全域から入学することができます。

- ▶手続き＝電子申請(右記二次元コード)又は市役所教育総務課窓口で申請
- ☎教育総務課(☎内線422・426)



# 市政

## 年金生活者支援給付金 HP1010608

今年度、新たに対象となるかたには、日本年金機構から請求手続きのご案内が順次届きます。  
※すでに年金生活者支援給付金を受給しているかたには届きません。

- ▶対象＝
  - ①老齢基礎年金を受給しており、次の要件をすべて満たしているかた
    - ・65歳以上である
    - ・世帯員全員が市民税非課税である
    - ・年金収入額とその他所得額の合計が887,700円(昭和31年4月1日以前に生まれたかた)、889,300円(昭和31年4月2日以降に生まれたかた)以下である
  - ②障害基礎年金又は遺族基礎年金を受給していて、前年の所得額が「4,721,000円＋扶養親族の数×38万円」以下である
- ▶手続き＝同封されているはがき(年金生活者支援給付金請求書)を記入して返送

## ◆日本年金機構や厚生労働省を装った不審な電話や案内にご注意を

日本年金機構や厚生労働省から、口座番号をお聞きしたり、手数料等の金銭を求めることはありません。

- ☎給付金専用ダイヤル ☎0570-05-4092
- 立川年金事務所 ☎042-523-0352
- 保険年金課(☎内線136)

### 児童扶養手当・ひとり親家庭等医療費助成制度(親)の制度改正について

## 所得制限額・第3子以降の加算額が引き上げられます



### 所得超過等の理由でどちらも未申請のかた

→要件に該当するかた(離婚した等)は**要申請**  
※要件等詳細は市ホームページをご確認ください。

申請期間 | 児童扶養手当：10月31日(木)まで  
ひとり親家庭：12月20日(金)まで



### 所得超過等で支給を受けていないかた(児童扶養手当申請済みのかた)

→7月末に送付した児童扶養手当現況届を提出

【注意事項】現在、児童扶養手当の支給、ひとり親家庭等医療費助成制度(親)の交付を受けているかたは、申請は**不要**です。

## 児童扶養手当 HP1003747

### 所得限度額(11月から改正) HP1000699

11月分および12月分の手当▶▶▶令和7年1月に支給

扶養親族等人数	受給者本人			
	全部支給		一部支給	
	改正前	改正後	改正前	改正後
0人	49万円	69万円	192万円	208万円
1人	87万円	107万円	230万円	246万円
2人	125万円	145万円	268万円	284万円
3人	163万円	183万円	306万円	322万円
4人	201万円	221万円	344万円	360万円
5人以上	1人につき38万円加算	1人につき38万円加算	1人につき38万円加算	1人につき38万円加算

※配偶者・扶養義務者・孤児等の養育者については改正なし

### 第3子以降の加算額(11月から改正)第2子加算額と同額

	全部支給		一部支給	
	改正前	改正後	改正前	改正後
	6,450円	10,750円	6,440円	10,740円
			～3,230円	～5,380円

※支給額は所得に応じて決定されます。

## ひとり親家庭等医療費助成制度(親) HP1003752

### 所得限度額(令和7年1月から改正) HP1003753

扶養親族等人数	ひとり親家庭等本人	
	改正前	改正後
0人	192万円	208万円
1人	230万円	246万円
2人	268万円	284万円
3人	306万円	322万円
4人	344万円	360万円
5人	382万円	398万円
6人以上	1人につき38万円加算	1人につき38万円加算

※配偶者・扶養義務者・孤児等の養育者については改正なし

要件等詳細は市ホームページ又はお問い合わせください



児童扶養手当



所得限度額(児童扶養手当)



ひとり親家庭等医療費助成制度



所得限度額(ひとり親)

☎子ども育成課(☎内線186)





## 催しもの

※原則として、費用の記載のないものは無料です。

### 写真展「武蔵村山の指定文化財」

次世代に伝えるべき貴重な財産「文化財」のなかでも特に重要なものを市の指定文化財として保護しています。



本展では、保存することの大切さをより多くのかたに周知するため、都指定2件と市指定23件の文化財を紹介します。

▶期間=9月21日(土)~11月17日(日)午前9時~午後5時(第1月曜日・第3水曜日は休館日)  
▶場所=歴史民俗資料館  
☎歴史民俗資料館 ☎560-6620 HP1020543

### 武蔵村山市公民館講座市民講座 HP1006742 潜在能力を引き出すレジリエンス心理講座

自然や縄文人の生存方法を参考に、現代人の眠った能力を呼び起こすレジリエンス心理講座。マインドセット、セルフイメージ、ボディメカニクス、呼吸法の体感練習で生きやすさと強さを学びます。



※レジリエンスとは精神的回復力を意味します。  
▶日時=10月12日(土)午後2時~4時  
▶場所=さくらホール(市民会館)展示室  
▶対象=中学生以上の市民のかた(在勤・在学含む)  
▶定員=20人(申込先着順)  
▶講師=坂本安隆氏(一般社団法人日本プロカウンセリング協会)  
▶持ち物=ノート、筆記用具、動きやすい服装  
▶申込=9月17日(火)から電話又は窓口で受付  
☎文化振興課(☎内線656)

### 男女共同参画センターゆーあい (緑が丘ふれあいセンター)

☎☎590-0755 メール:fureai@csplace.com  
月~日曜日午前9時~午後10時(第1月曜日、12月29日~1月3日は休館日)  
※各イベントの詳細と申込みは  
ホームページへ▶  
https://fureai.csplace.com/

### ◆さつまいも掘り de 武蔵村山の魅力も掘ろう (観光まちづくり協会・男女共同参画センターゆーあい共同企画)

▶日時=10月27日(日)午前10時~午後0時30分  
▶場所=わかな農園(中央2-144)  
▶対象=3歳以上の未就学児と保護者  
▶定員=15組(申込先着順)  
▶参加費=1,000円/1組(家族単位)  
▶持ち物=軍手、長靴等汚れてもいい服装  
▶申込=9月20日(金)午前9時から申込専用フォーム(右記二次元コード)で受付  
☎緑が丘ふれあいセンター☎590-0755  
観光まちづくり協会☎569-6511

### 秋の里山民家で昆虫や植物を観察しよう 令和6年度第1回環境学習会参加者募集

▶日時=10月19日(土)午前9時~正午  
※雨天等の天候の影響により中止の場合、午前8時までに各参加者に連絡します。  
▶場所=都立野山北・六道山公園内里山民家、および周辺  
▶対象=市民のかた(在勤・在学含む)

※小学生以下は保護者同伴  
▶定員=30人(申込先着順)  
▶持ち物=動きやすい服装、帽子、スニーカー、筆記用具、飲み物、タオル、手袋、雨がっぱ  
※捕獲網、虫めがね、双眼鏡等はお持ちのかたのみ持参  
※捕獲した昆虫等は観察後、自然に返します。  
▶申込=9月17日(火)~10月4日(金)(午前8時30分~午後5時15分)に市役所2階環境課窓口、又は電話で申し込み  
☎環境課(☎内線295・296) HP1020565

### ボランティア・市民活動センター

☎☎590-1430  
メール:v.shimin@musashimurayama.org  
月~土曜日午前8時30分~午後5時15分  
※最新情報はホームページへ▶  
https://musashimurayama.org  
※申込みは窓口、電話、メールでお願いします。  
※参加決定後のキャンセルについても参加費をいただきます。  
※応募者多数の場合は抽選になります。

### ◆LINEを使ってみよう!

ダウンロードはしてみたけれど、イマイチ使い方がよく分からないかた、基本操作から紹介します!



▶日時=10月4日(金)午後2時~4時  
▶場所=市民総合センター2階会議室  
▶対象=団体やサークルで活用したいかた  
▶定員=6人  
▶参加費=1,000円  
▶持ち物=LINEアプリが入ったスマホ  
▶申込=9月26日(木)午後5時まで

さくらホール(市民会館)の催し  
☎☎565-0226

### 第3回 codomo マーケット in さくらホール



大人気の子どもが店長のcodomoマーケットinさくらホールを今年も開催します。

▶日時=11月24日(日)正午~午後3時  
▶場所=大ホールホワイエ  
▶定員=40組(応募者多数の場合は抽選)  
▶参加費=1ブース500円  
※1ブースの広さは縦横180cm  
▶申込=10月6日(日)までに申込フォーム(右記二次元コード)で受付▶

### 大ホールひとりじめ2024・秋



楽器演奏、歌、ダンス等、お気軽にご利用いただけます。

▶日時=10月4日(金)・16日(水)、11月6日(水)・21日(水)、12月3日(火)・11日(水)いずれも午前10時~午後7時50分(1日17枠)  
▶場所=大ホール  
▶参加費=1,000円/1枠30分  
▶申込=9月25日(水)午前10時から  
※初日は電話受付のみ

### 総合体育館からのお知らせ ☎☎520-0082

### おためしバイキング!参加者募集

各種レッスンをお試し体験できるみんなの体育館限定イベントです。この機会にぜひいろいろなレッスンへご参加ください。

詳細は総合体育館ホームページへ



【日程】10月14日(月・祝)  
【対象】18歳以上の医師から運動を許可されている健康なかた  
【料金】1レッスン券700円、参加し放題券1,200円  
【持ち物】室内用シューズ(シューズのないかたは利用不可)  
【申込】10月13日(日)午後5時まで(当日空きがあれば参加可能)

レッスン種目	時間	場所	定員
懐メロエアロ	9:30~10:20	第二体育室	40人
完全燃焼エアロ	10:40~11:30		
姿勢改善コンディショニング	11:50~12:40		
バランスコーディネーション	13:00~13:50		
ZUMBA	14:10~15:00	会議室	20人
ママヨガ	9:30~10:20		
シンキングヨガ	10:40~11:30		



### WBC MUAYTHAI × EXPLOSION 全国大会優勝!



市立二小の阿部龍さん(6年生)、凌さん(5年生)が、8月4日に行われたWBC MUAYTHAI × EXPLOSION 全国大会(ジュニアキックボクシングの全国大会)の男子小学生高学年の部に出場し、龍さんは-34kg級で、凌さんは-31kg級で2人揃って見事優勝しました。来年5月には世界大会に出場される予定です。今後ますますのご活躍を期待しています。



市ホームページのページ番号検索欄に HP 〇〇〇... を入力し検索すると、各記事の詳しい内容をご覧いただけます。



# 動物愛護週間

動物は「責任」と「愛情」を持って飼いましょう。

9月20日(金)▶▶26日(木)

## 年1回の狂犬病予防注射が必要です HP1000577

飼い主は、飼い犬に予防注射を受けさせ、注射済票の交付を受けることが義務付けられています。対象のかたには、令和6年3月末にご案内のはがきを送付していますので、動物病院で予防注射（有料）を受けた後、予防注射済証を市役所環境課へお持ちください。注射済票（手数料550円）を発行します。



予防注射は、原則として4月1日～6月30日の間に受けさせ、注射済票の交付を受けてください。

## 飼い犬の登録 HP1000576

生後3か月以上の飼い犬は、登録が義務付けられています。「マイクロチップ情報登録」制度とは別に、市役所での登録手続き（鑑札の交付。手数料3,000円）が必要です。また、引っ越しや飼い主の変更、飼い犬の死亡等があった場合は届け出が必要です（一部電話又は電子申請可）。



## 散歩時などのマナー HP1000579

飼い主は、犬を飼う際のルールやマナーを守り、「飼い主の制止に従う」、「人や他の動物を攻撃しない」等のしつけをしてください。

- しっかりとリード等でつなぎ、飼い主から離れないように！
- ふんやおしっこは、飼い主が責任を持って処理を！

### ※飼い犬が人をかんでしまったら…

かまれた人のけがの手当て等を行うとともに、以下の2か所にご連絡ください。

- 東京都動物愛護相談センター（多摩支所） ☎042-581-7435
- 市役所環境課（☎内線296）



## 飼い主のいない猫対策 HP1013370

飼い主のいない猫に餌を与えるだけでは、繁殖等によって厳しい環境で生活しなければならない猫が増加し、周辺でのトラブルも増えてしまいます。餌をあげるだけではなく、不妊・去勢手術をすることが必要です。

また、餌は置いたままにせず、自分の敷地内で時間と場所を決めて設置し、ふん尿の始末をしてください。

なお、市では飼い主のいない猫の不妊・去勢手術代の一部を補助しています。詳細は市役所環境課にお問い合わせください。

「飼い主のいない猫のパネル展」を、動物愛護週間の期間中に市役所1階ロビーで行います。ぜひお越しください。



## 動物の虐待・遺棄は犯罪です

愛護動物を虐待したり捨てる（遺棄）することは犯罪です。違反すると、懲役や罰金に処せられます。

- 愛護動物を殺したり傷つけた者  
→5年以下の懲役又は500万円以下の罰金
  - 愛護動物に対し、暴行を加える又はその恐れのある行為をさせる、餌や水を与えずに酷使し衰弱させる等の虐待を行った者  
→1年以下の懲役又は100万円以下の罰金
  - 愛護動物を遺棄した者  
→1年以下の懲役又は100万円以下の罰金
- ※愛護動物とは、人が占有している哺乳類、鳥類、爬虫類に属するもの

## ペットの防災について HP1011374

### ●日頃の備え

- ①防災用品の備蓄  
→フード・水は最低5日分、トイレ用品等も用意しておく安心です。
- ②避難の際に必要なケージ、首輪やリードには普段から慣れさせる
- ③日頃の健康管理  
→避難先では慣れない環境で過ごすストレスから体調を崩すこともあります。感染症の蔓延を防ぎ、ペットの健康を守るためにも日頃の体調管理が重要です。

### ●避難所に入るには

避難所の居住スペースにペットを連れて入ることはできず、人とペットはそれぞれ専用の区画で生活します。また、避難所で受け入れる際には以下の条件を満たす必要があります。

- ①ケージ等に入れて避難すること
- ②名札等の身元表示（犬は鑑札と狂犬病予防注射済票）の装着
- ③餌やり、ふん尿の始末は飼い主が行う

ただし、すべての避難所で受け入れられるとは限りません。台風や大雨が予想される場合は、市からの情報をホームページ等で確認してください。

問 環境課（☎内線296）

## 10代・20代の皆さまへ

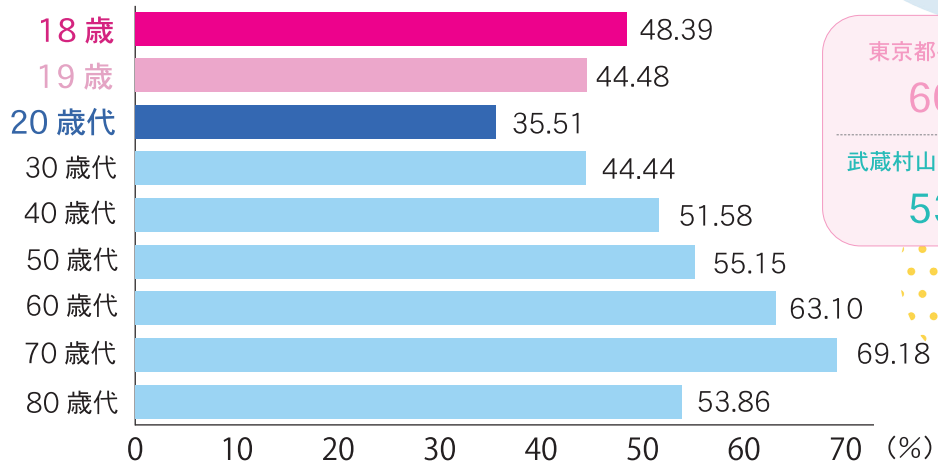
### 令和6年東京都知事選挙

## 若年層の投票率

問 選挙管理委員会事務局（☎内線233）



令和6年7月7日執行東京都知事選挙 年代別投票率



東京都平均（全年代）

60.62%

武蔵村山市平均（全年代）

53.90%

7月7日に行われた東京都知事選挙での本市における投票率は、18歳の投票率は48.39%と若年層の中でも比較的高い数値ですが、20歳代は全体で最も低い投票率となりました。

自分にとってより良い社会は自分でつくっていくものであり、投票とはその手段の一つとなります。若い世代の声を届けるためにも、普段から政治に興味を持ち、まずは自分の一票を投じてみましょう。

