

# 令和6年度

## 武蔵村山市立学童クラブ入所案内

- ① 申請書類に不備がある場合は、受付できません。
- ② 現在、学童クラブに入所している児童も新たに申請が必要です。
- ③ 納期限が過ぎている育成料がある方は必ず納付の上、申請してください。



**武蔵村山市子ども家庭部 子ども青少年課 児童館**

【問合せ先】 お伊勢の森児童館（中央 2-117-1（福社会館 2階））

電話 042-564-5594

# もくじ

1	入所申請期間（締切日）・申請方法・選考方法について .....	1
2	武蔵村山市立学童クラブ一覧.....	2
3	放課後の子どもたちの見守り場所一覧（参考） .....	3
4	学童クラブについて .....	4
5	育成料について .....	5
6	育成料の減免について .....	5
7	入所申請について .....	6
8	入所申請に必要な提出書類 .....	6
9	申請から入所決定までのフロー .....	7
10	「安心でんしょばと（登降所管理等システム）」の登録について ...	7
11	よくある質問 .....	8
12	武蔵村山市内の児童館・学童クラブ所在地マップ	

# 1 入所申請期間（締切日）・申請方法・選考方法について

	入所申請期間・締切日	申請方法	入所選考方法	結果通知 発送時期
4月1日入所希望者	○申請期間 令和5年 1月2日(金)～15日(金) 令和6年 1月9日(火)～14日(日)	オンライン申請 (電子申請)	学童クラブごとに 入所指数の高い児童から定員の範囲 内で入所を承認し ます。	令和6年 2月中旬
	令和6年 1月9日(火)～13日(土) 全日午前10時～午後6時	お伊勢の森児童館に 持参 <u>※各学童クラブでは受 付しません</u>		
	○補欠申請期間 令和6年 1月15日(月)～2月15日(木)	・オンライン申請 (電子申請)  ・お伊勢の森児童館に 持参(土日祝日を除く 午前9時～午後6時)	<u>上記申請期間の審 査後、入所可能な 学童クラブに入所 指数の高い児童か ら定員の範囲内で 入所を承認しま す。</u>	令和6年 3月上旬
5月以降入所希望者	○ 随時申請 締切日 <u>原則入所希望月の前月15日</u> ※原則、月の途中からの入所は できません。 ※15日が土、日、祝日の場合 は、その前の平日が締切日とな ります。	<b>【持参のみ受付】</b> お伊勢の森児童館 (土日祝日を除く 午前9時～午後6時) 各学童クラブ (土日祝日を除く 午後2時～午後6時)	入所可能な学童ク ラブについて、入 所が保留となっ ている児童と新た に申請を受けた児童 を併せて審査を行 い、入所を承認し ます。	毎月下旬

- ・オンライン申請(電子申請)は、各締切日の午後11時59分までに必ず手続きを完了してください。  
また、締切日までに手続きが完了できなかった場合は、次の期間の申請になります。
- ・4月1日入所希望の場合、上表の太枠内に記載されている申請期間に必ず申請してください。  
(申請は先着順ではありません。)
- ・2月16日(金)以降の申請は、原則、5月以降の入所希望として受け付けますのでご了承ください。



4月1日入所希望の場合は、12月から  
申請ができて便利なオンライン申請(電  
子申請)をぜひご利用ください!

昨年度と申請時期等が異なります。  
ご注意ください!



## 2 武蔵村山市立学童クラブ一覧

学童クラブ名	学校区域	所在地	電話番号
さいかち学童クラブ (さいかち児童館内)	小中一貫校村山学園第四小学校 ・緑が丘区域	緑が丘1460番地 1133号棟1階	565-0758
雷塚学童クラブ (雷塚小学校敷地内)	雷塚小学校	学園四丁目6番地の2	564-1666
大南学童クラブ (大南地区児童館内)	小中一貫校村山学園第四小学校 ・大南区域	大南五丁目1番地の69	562-3242
山王森学童クラブ (山王森児童館内)	第八小学校 ・三ツ藤三丁目1番地～5番地 ・三ツ藤三丁目37番地～57番地 ・残堀五丁目1番地～50番地 第十小学校 ・三ツ藤三丁目6番地～36番地 ・残堀五丁目51番地～159番地	三ツ藤三丁目6番地の10	560-3037
中藤学童クラブ (中藤地区児童館内)	第三小学校	中藤三丁目16番地	565-0111
残堀・伊奈平学童クラブ第一 (残堀・伊奈平地区児童館内)	第八小学校 ・三ツ藤一丁目～二丁目 ・残堀一丁目～二丁目	残堀一丁目60番地の3	560-0770
残堀・伊奈平学童クラブ第二 (残堀・伊奈平地区児童館内)	第八小学校 ・伊奈平一丁目～六丁目		
三ツ木学童クラブ (第二小学校内)	第二小学校	三ツ木二丁目12番地の2	560-5198
西大南学童クラブ第一 (小中一貫校大南学園第七小学校内)	小中一貫校大南学園第七小学校 ・大南一丁目	大南二丁目78番地の1	562-8761
西大南学童クラブ第二 (小中一貫校大南学園第七小学校内)	小中一貫校大南学園第七小学校 ・大南二丁目 ・大南三丁目		
中原学童クラブ (第十小学校敷地内)	第十小学校 ・中原一丁目～五丁目 ・残堀三丁目～四丁目	残堀五丁目100番地の1	560-0803
学園学童クラブ (第九小学校敷地内)	第九小学校	学園一丁目85番地の1	567-0508
本町学童クラブ (第一小学校敷地内)	第一小学校	本町一丁目1番地の11	561-7905

※指定の学童クラブは原則として上記のとおりです。また、定員の都合により近隣の学童クラブを幹旋することがあります。

※指定学校を変更し、学校区域外から小中一貫校に在籍している場合、四小はさいかち学童クラブ又は大南学童クラブ、七小は西大南学童クラブ第二へ入所することが可能です。

※十小の児童で山王森学童クラブが指定されている場合であっても、1・2学年に限り中原学童クラブを希望することが可能です。

希望される場合は申請時に必ずお申出ください。

### 3 放課後の子どもたちの見守り場所一覧（参考）

放課後の子どもたちの見守り場所（遊び場）の一部を紹介します。

ご家庭の状況や、子どもたちの希望等に沿ってご利用ください。

	児童館	学童クラブ	放課後子供教室
概要	市内に6施設あり、のびのび体を動かせる遊戯室や本を読んだりする図書室等があります。	保護者の仕事や病気等で入所要件を満たした1～6年生の児童が心身ともに健康で楽しい集団生活を送り、基本的な生活習慣を身につける場所です。	実施小学校に通う1～6年生が小学校の余裕教室や校庭等を利用し、サポーター等の協力で実施している子どもたちの居場所です。
料金・時間等	<p>【料金】 無料</p> <p>【開館日】 月～土曜日 ※日曜日、祝日、年末年始及び月に1回の館内整理日は休み</p> <p>【開館時間】 午前9時から正午まで 午後1時から午後6時まで（小学生はチャイムが鳴ったら帰宅）</p>	<p>【料金】 毎月6,500円 ※減免制度有り</p> <p>【育成日】 月～土曜日 ※日曜日、祝日、年末年始は休み</p> <p>【育成時間】 (1) 授業日：下校時から午後6時30分まで (2) 土曜日及び学校休業日（夏休み等）：午前8時から午後6時30分まで ※(1)及び(2)はいずれも午後6時から午後6時30分までは延長保育</p>	<p>【料金】 無料</p> <p>【実施日時】 学校給食のある日の放課後（授業終了後から午後5時まで） <u>※土日祝日、夏休み等の学校休業日は実施していません。</u> <u>※学童クラブとの併用ができない学校もあります。</u></p>
申込・利用方法等	<p>来館時に来館者名簿に氏名や学年等必要事項を記入します。児童館の所在地は市ホームページをご覧ください。</p>  <p>HP ページ番号 【1004385】</p>	<p>学童クラブ入所申請所兼児童台帳及びその他添付資料一式を準備して提出します。詳細については、6ページをご覧ください。</p>  <p>HP ページ番号 【1003811】</p>	<p>実施小学校や詳細については、市ホームページをご覧ください。</p>  <p>HP ページ番号 【1003575】</p>
お問い合わせ先	各児童館	お伊勢の森児童館 (564-5594)	文化振興課 (565-1111 (代)、 内線 658)

## 4 学童クラブについて

### (1) 学童クラブとは

学童クラブは、保護者の仕事や病気等のため、下校後、家庭での適切な監護を受けられない児童を対象に、その健全な育成を図るための施設であり、心身ともに健康で楽しい集団生活を送り、基本的な生活習慣を身につけることを目標としています。



### (2) 開所日及び育成時間等

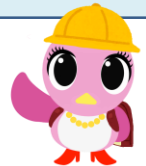
#### ア 開所日

学童クラブは月～土曜日まで開所しています。日曜日、祝日及び年末年始は休みです。

#### イ 育成時間等

- ・ 小学校の授業日 下校時から午後6時30分まで  
(午後6時から午後6時30分までは延長保育)
- ・ 土曜日及び学校休業日 午前8時から午後6時30分まで  
(午前7時30分から受入れ可)  
(午後6時から午後6時30分までは延長保育)

学校休業日とは夏休みや冬休み等のことを指します。



#### ※土曜日については、各児童館での合同保育となります。

また、児童館の所在地等については「12 武蔵村山市内の児童館・学童クラブ所在地マップ」をご参照ください。

学童クラブ名	合同保育場所
学園学童クラブ、本町学童クラブ	お伊勢の森児童館
山王森学童クラブ、三ツ木学童クラブ、中原学童クラブ	山王森児童館
さいかち学童クラブ、雷塚学童クラブ	さいかち児童館
中藤学童クラブ	中藤地区児童館
大南学童クラブ、西大南学童クラブ第一・第二	大南地区児童館
残堀・伊奈平学童クラブ第一・第二	残堀・伊奈平地区児童館

#### ウ 活動内容の例（一日の流れ）

##### 【小学校の授業日】

14:00		15:30	16:00	18:00	18:30
下校・順次登所		宿題 自由活動	おやつ	自由活動 降所	延長 保育

##### 【土曜日及び学校休業日】

8:00	9:00	10:00	12:00	13:00	15:30	16:00	18:00	18:30
登所	自由学習	自由活動	昼食	自由活動	おやつ	自由活動 降所	延長 保育	

## 5 育成料について

月の初日に在籍する児童の保護者には、毎月の育成料を負担していただきます。

育成料の納入については、口座振替をご利用ください。

口座振替依頼書は、入所決定通知書に同封されておりますので、金融機関又は市役所窓口に提出してください。

なお、口座振替の登録が完了するまでの間、納付書による納付も可能です。

世帯内の入所状況	保育料（月額）
入所が1人である場合	6,500円
入所がきょうだい（2人以上）である場合	4,500円（上の学年の児童） 例）3人兄弟で入所→上の学年2人は4,500円 下の学年1人は6,500円



入所時に必ず口座振替の  
手続きをお願いします！

## 6 育成料の減免について

次の事由に該当する場合は、育成料の減免を受けることができます。減免を受けたい月の月末までに「学童クラブ育成料減免申請書」の提出が必要です。

申請書は、入所決定通知書と一緒にお渡しします。

減免区分	要件（いずれかに該当）
免除	<ul style="list-style-type: none"><li>生活保護を受給しているとき。（生活保護受給証明書の添付が必要です。）</li><li>ひとり親家庭であって、住民税が非課税のとき。（非課税証明書の添付が必要です。ただし、令和5年1月1日に武蔵村山市に住民登録があり、市民税又は所得税の申告をされている場合は、提出を省略することができます。）</li><li>災害により、月の全日数欠席したとき。</li><li>病気その他の理由により、月の全日数欠席することを事前に休所届を提出したとき。</li></ul>

※武蔵村山市立学童クラブ設置条例施行規則第10条（令和5年4月1日施行時点による）

## 7 入所申請について

新年度（令和6年4月1日）からの入所を希望する場合は、入所申請期間・申請方法等（1ページ参照）をご確認の上、申請してください。補欠申請期間中に申請する場合は、4月1日からの入所ができない可能性があります。今現在、学童クラブに入所している児童も新たに申請が必要となりますのでご注意ください。電話、郵送等による受付は行いませんのでご注意ください。

なお、申請期間後に急な市内への転居や家庭の事情により、緊急で学童クラブを申請したい場合はお伊勢の森児童館までご相談ください。

### 【オンライン申請について】

4月1日入所希望のみオンライン申請（電子申請）が可能です。保護者の就労等を証明する書類（在勤証明書等）等は写真データ等で添付しますので入力前にご準備ください。心身に障害のある児童であり、かつ、身体障害者手帳、愛の手帳をお持ちの場合についても写真データ等で添付していただきますのでご準備ください。申請は、各受付締切日の午後11時59分までに必ず完了してください。

また、申請情報の入力には約20～30分程度時間を要する場合があります。時間に余裕をもって申請してください。

詳細は、右記QRコード（URL）よりご覧ください。

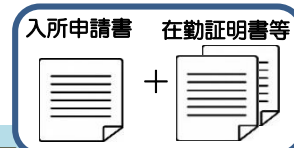
※QRコードがうまく読み取れない場合は市ホームページのページ番号検索で「1018487」と入力し検索してください。



＼入所申請書は不要／



オンライン申請の必須書類



持参する場合の必須書類

## 8 入所申請に必要な提出書類

(1) 提出必須である書類（以下の①②を提出します。オンライン申請の場合は①は不要です。）

- ① 学童クラブ入所申請書兼児童台帳（児童ごとに必要です。）※オンライン申請（電子申請）は不要
- ② 保護者の就労状況等を証明する以下の書類（該当するものを提出してください。）

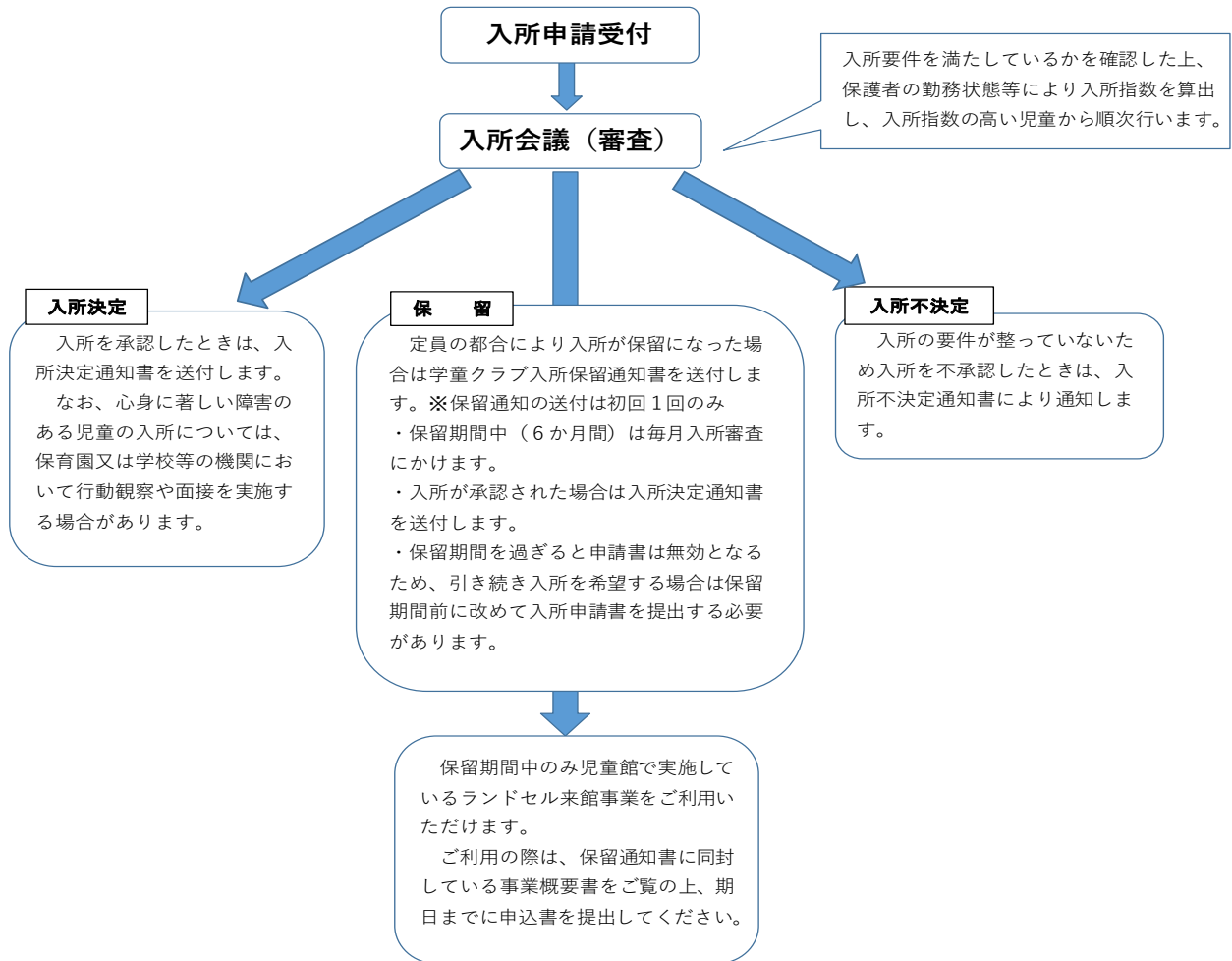
	保護者の状況	提出書類
1	居宅外労働	在勤証明書又は自営業の方は申立書※内容について、勤務先に確認させていただく場合がありますので、あらかじめご了承ください。
2	居宅内労働	
3	求職中	申立書 ※入所期間は最長で2か月間
4	病気、看護、介護	申立書及び医師の診断書
5	出産	申立書及び母子手帳等、出産予定日の確認ができる書類の写し ※入所期間は最長で出産月の前後2か月を含む計5か月間
	就学	申立書及び在学証明書又は在学していることが確認できる書類
	採用予定	申立書及び採用予定証明書
	災害	申立書及びり災証明書

(2) 必要に応じ提出していただく書類

- ・学童クラブ支援シート（桃色） ※障害又はアレルギーがある方は必ず提出してください。
- ・心身に障害のある児童は、身体障害者手帳の写し、愛の手帳の写しを提出、又は、学童クラブ支援シートに障害名等をご記入ください。病院に受診中又は受診予定の場合も必ずお知らせください。



## 9 申請から入所決定までのフロー



## 10 「安心でんしょばと（登降所管理等システム）」の登録について

令和5年度から市内全学童クラブにICカードを利用した「安心でんしょばと（登降所管理等システム）」を導入しました。スマホ等から専用アプリをダウンロードし登録することで、お子さまの登降所時刻をリアルタイムで確認できる機能等が利用できるようになります。

入所決定通知書送付の際、安心でんしょばとの登録手順書を併せて同封しますので、ぜひご登録ください。  
 ※システムの登録及び利用に係る費用はかかりません。

**登録すると、、、**

- ① リアルタイムでお子様の登降所時刻をお知らせします。
- ② 児童館または学童クラブからのお知らせをいち早く確認することができます。

子どもたちの安全安心を守ります！

〇時×分に登所しました

台風接近や大雪予報時等に学童クラブからのお知らせが届くから安心♪

## 11 よくある質問

### Q1 在勤証明書等について

- (1) 就労先独自の在勤証明書（就労証明書）を提出しても問題ないか。  
→就労先独自の書式で提出しても問題ありません。ただし、市書式の在勤証明書に記載されている項目が、就労先独自の書式にも記載されているものに限りますのでご注意ください。
- (2) 保育園の入園申請の際に使用した就労証明書を提出しても問題ないか。  
→問題ありません。申請時に就労証明書の証明日が3か月以内であることをご確認の上、提出してください。
- (3) 代表取締役印等の押印は必要か。  
→今回から不要となりました。
- (4) 勤務時間に変動がある場合はどうすればよいか。  
→標準的な就労時間をご記入ください。
- (5) 保護者が同一の自営業である場合、書類はどのように準備すればよいか。  
→保護者のうち、事業主であるかたは申立書を記入し、被雇用者のかたは在勤証明書をご準備ください。

### Q2 学童クラブの利用及び申請について

- (1) 夏休みのみ学童クラブを利用する等、限定的な学童クラブの利用は可能か。  
→可能です。月の途中から入所はできかねますので、1か月単位の入所となります。  
入所希望月の前月15日までに申請をしてください。※入所指数の高い児童から定員の範囲内で入所を承認しますのでご了承ください。
- (2) 学童クラブに保護者会はあるのか。  
→過去に保護者により自主的に運営されている保護者会が数団体ありましたが、現在は一部の学童クラブのみ運営しております。
- (3) 入所する学童クラブは申請時に希望するのか。または、あらかじめ指定されているのか。  
→学童クラブは、学校区域及び住所によってあらかじめ指定しております。希望制ではありません。

# 12 武蔵村山市内の児童館・学童クラブ所在地マップ

## 【凡例】

- 児童館単独館
- ★ 児童館・学童クラブ併設館
- ◆ 学童クラブ単独館
- 土曜日合同保育グループ

**三ツ木学童クラブ**  
(第二小学校内)  
三ツ木2-12-2  
(560) 5198

**山王森グループ**

**中原学童クラブ**  
(第十小学校敷地内)  
残堀5-100-1  
(560) 0803

**山王森児童館**  
**山王森学童クラブ**  
三ツ藤3-6-10  
(560) 3037

**お伊勢の森グループ**

**本町学童クラブ**  
(第一小学校内)  
本町1-1-11  
(561) 7905

**お伊勢の森児童館**  
中央2-117-1  
(564) 5594

**中藤グループ (単独)**

**中藤地区児童館**  
**中藤学童クラブ**  
中藤3-16  
(565) 0111

**さいかちグループ**

**さいかち児童館**  
**さいかち学童クラブ**  
緑が丘1460-1133号  
(565) 0758

**学園学童クラブ**  
(第九小学校敷地内)  
学園1-85-1  
(567) 0508

**雷塚学童クラブ**  
(雷塚小学校敷地内)  
学園4-6-2  
(564) 1666

**残堀・伊奈平地区児童館**  
**残堀・伊奈平学童クラブ (1・2)**  
残堀1-60-3  
(560) 0770

**残堀・伊奈平グループ (単独)**

**西大南学童クラブ (1・2)**  
(第七小学校内)  
大南2-78-1  
(562) 8761

**大南グループ**

**大南地区児童館**  
**大南学童クラブ**  
大南5-1-69  
(562) 3242

記号	
●	児童館単独館
★	児童館・学童クラブ併設館
◆	学童クラブ単独館
○	土曜日合同保育グループ
○	市役所
○	地区委員会
○	公民館・出張所
△	消防団本部
△	消防団分団
△	警察署
△	郵便局
△	文芸・学芸
△	学校
△	病院・診療所
△	幼稚園・保育園
△	公園

この地図は、東京都知事の承認を受けて、東京都幅2,500分の1地形図を使用して作成したものである。  
(承認番号) 19都市基交第109号

1:17,000