

市報 12/1
令和5年 第1118号

人と人の絆をつむぐ 誰もが活躍できるまち



むさしむらやま

市の人口と世帯(速報値)

令和5年11月1日現在(前月比)

男	35,227人	(0人)
女	35,757人	(+ 2人)
合計	70,984人	(+ 2人)
世帯数	32,796世帯	(+ 45世帯)

特集 モノレール市内延伸に向けて

特集は8・9ページへ

健康

社会保険等に加入されているかたへ 血液検査等を実施します

- ▶対象 = 社会保険等に加入し、特定健康診査を市外医療機関で受診している40歳～74歳の市民のかた（令和6年3月31日時点）
 - ※特定健康診査で今回対象となる全ての検査項目を実施した場合は、対象外
 - ▶検査項目 = 血液検査、心電図検査（医師の判断により実施）
 - ▶受診場所 = 市指定の医療機関
 - ▶受診費用 = 無料
 - ▶申込 = 令和6年2月20日（火）まで電話で受付。受付後、窓口で保険証と特定健診結果を確認し、受診票を交付します。
- ☎保健相談センター ☎ 565-9315

ノロウイルスによる 食中毒に注意

HP1005934

ノロウイルスは感染力が非常に強く、ごく少量のウイルスで感染し、おう吐、下痢、腹痛等を起こします。

【予防のポイント】

①しっかり手洗い

食中毒予防には手洗いが最も重要です。調理前、食事前、トイレの後には、しっかり手を洗いましょう。

②十分に加熱

カキ等の二枚貝を調理するときは、中心部まで加熱しましょう。加熱は中心温度85～90度で90秒以上が目安です。

【調理器具等の消毒】

消毒には次亜塩素酸ナトリウム（塩素系漂白剤）を用いましょう。加熱できる物については熱湯での加熱が有効です。アルコールや逆性せっけんはあまり効果がありません。

☎保健相談センター ☎ 565-9315

急患診療

持ち物：健康保険証、医療証（乳・子・青・親・障等）

【小児科・内科】 休日急患診療所 ※受診の際は必ず事前にご連絡していただいた上で、ご来所ください。

【日曜・祝日】

	受付時間	診療時間
1	午前9時～11時30分	午前9時30分～正午
2	午後1時～4時	午後1時～4時30分
3	午後5時30分～8時30分	午後6時～9時

【年末年始：12月30日（土）～令和6年1月3日（水）】

	受付時間	診療時間
1	午前9時～11時30分	午前9時30分～正午
2	午後1時～4時	午後1時～4時30分

場所 = 保健相談センター1階
☎武蔵村山市医師会 ☎ 564-4114 HP1000778

小児初期救急準夜・小児二次救急 HP1000778

小児初期救急準夜：毎日午後7時～9時30分
※年末年始除く

小児二次救急：24時間対応

☎武蔵村山病院救急外来診療室 ☎ 566-3111

【年末年始：12月30日（土）～令和6年1月3日（水）】

- ①午前10時30分～11時30分
- ②午後2時～4時 ③午後7時～9時30分

【歯科】 休日歯科急患診療所 HP1000782（休日歯科診療） HP1000777（年末年始）

受付時間	①午前9時～11時30分	②午後1時～4時
診療時間	①午前9時30分～正午	②午後1時～4時30分

【12月・年末年始】

3日（日）	北多摩歯科	学園3-41-4 峯岸ビル2F ☎ 565-6618	30日（土）	いとう歯科医院	本町1-2-6 ☎ 561-4487
10日（日）	小山歯科 クリニック	本町1-49-2 ☎ 560-0057	31日（日）	メトロ歯科医院	大南5-69-2 ☎ 563-2418
17日（日）	中原歯科医院	中原2-7-19 ☎ 520-8239	令和6年 1月1日（月・祝）	さしだ歯科医院	学園5-31-1 ☎ 562-6670
24日（日）	さしだ歯科医院	学園5-31-1 ☎ 562-6670	1月2日（火）	榎本歯科医院	大南1-125-3 ☎ 564-3490
29日（金）	北多摩歯科	学園3-41-4 峯岸ビル2F ☎ 565-6618	1月3日（水）	小山歯科 クリニック	本町1-49-2 ☎ 560-0057

☎武蔵村山市歯科医師会 ☎ 562-2743

無料 子宮・乳がん検診（後期）のお知らせ

申込期間 12月1日（金）～22日（金）（消印有効）

▶日程 =

日程	場所	時間帯
令和6年2月	20日（火）	午前・午後
	28日（水）	
3月	2日（土）	
	7日（木）	

※午前又は午後をお選びいただけます。詳しい検診時間は個別に通知します。

- ▶対象 = 40歳以上の女性市民のかた（令和5年4月1日時点）
- ※隔年検診のため、昨年度又は今年度に、子宮頸がん検診又は乳がん検診を受診されたかた（クーポン券による受診も含む）は受診不可
- ▶定員 = 300人（申込多数の場合は抽選）
- ※抽選結果は、令和6年1月下旬ごろに送付します。
- ▶検査方法 = 問診、視診、細胞診（子宮頸部）、マンモグラフィ検査
- ※妊娠中又は妊娠の可能性のあるかた、授乳中又は断乳後6か月未満のかた、乳腺疾患で治療中又は経過観察中のかた等はマンモグラフィ検査を受けることができません。
- ※検診車の中で、子宮がん検診および乳がん検診を行います。

申込方法は、3とおり ※1人1通まで。重複申込は無効

1 郵便はがき

【宛先】〒208-0004 本町1-23
保健相談センター検診係

【裏面】①氏名（フリガナ）

②生年月日・年齢

③住所

④日中連絡が取れる電話番号

⑤受診希望日・時間帯（午前又は午後）

※第6希望まで。特に無い場合は「いつでも良い」と記入

※3月下旬に全戸配布した「武蔵村山市保健事業予定表」の「はがき見本」をはがきに直接貼っての申込可

2 保健相談センター窓口（本町1-23）

窓口に設置してある申込用紙に必要事項を記入の上、申込期間中の午前8時30分～午後5時15分までに提出（土・日曜日、祝日を除く）

3 電子申請

市ホームページ HP1017046 又は右記二次元コードへ

※メンテナンスにより利用できない時間帯があります。

※申請者情報の登録不要で申請可

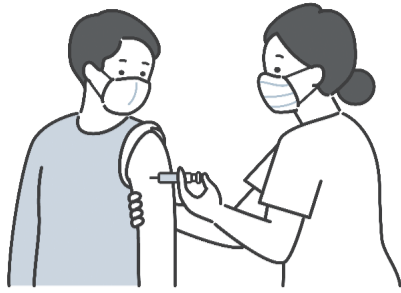


注意事項

- 生理前は乳房が張るため、撮影の際に痛みを感じるがありますが、検査に支障はありません。
- 新型コロナワクチン接種前か、ワクチン接種後6週間以上経ってからの実施を推奨します。
- ※接種した側の腋窩リンパ節が腫れることが報告されています。リンパ節腫大により「何か病気があるのでは」と間違った判定が起きないようにするため。

☎保健相談センター ☎ 565-9315 ※電話での申込不可 HP1005882





新型コロナ ワクチンの早めの接種を

人流が増加する年末年始は新型コロナウイルス感染症が流行しやすい時期です。感染流行に備え、接種を希望されるかたはお早めの接種をご検討ください。接種可能な時期や会場等は、これまでの接種状況や年齢等により異なります。詳細は市のホームページをご確認ください。

■ 12月の集団接種会場

医療機関名	対象者	接種実施日	受付時間	使用するワクチン
村山医療センター	12歳以上	9日・23日(土)、29日(金)	午前9時～10時30分	ファイザー社製
武蔵村山病院	乳幼児(6か月～4歳)	火曜日	午後3時～3時15分	
	小児(5歳～11歳)	火曜日		
	12歳以上	1日(金)	午後1時30分～1時45分	モデルナ社製

！ 接種期間にご注意ください！

現在の国の方針では、費用負担なしで接種ができるのは令和6年3月31日(日)までとなっています。

集団接種会場の予約はこちら

市コールセンター ☎ 0120-634-101

受付：午前8時30分～午後5時15分（土・日曜日、祝日を除く）

令和5年
秋開始接種



市予約システム



市公式LINE



市民の健康

vol.540

「高齢者の貧血」

武蔵村山市医師会提供（文責：下田雅大）

貧血は、血液中の赤血球の数やそれに含まれるヘモグロビンが減少し、体の組織に十分な酸素が届かない状態を指します。高齢者では、男女を問わず、ヘモグロビン濃度が11g/dl未満で貧血とされます。

高齢者の貧血は、生命予後や臓器障害に悪影響を与えます。特に心血管障害・認知機能の低下・抑うつ状態・生活の質の低下・転倒や骨折などのリスクが高まります。そのため早期に貧血の原因を究明し、適切に対処する必要があります。

しかし、高齢者の貧血の原因は若い人とは異なり、多岐にわたります。最も頻度が高いのは、赤血球の生成に必要な栄養素の不足や慢性疾患に関連した二次性

貧血です。

しかし高齢化に伴い、造血の場である骨髄に異常がある特発性造血不全が増加しています。栄養素の不足による貧血では、鉄欠乏性貧血が過半数を占めます。これは胃腸などからの慢性的な出血による鉄の喪失が原因です。出血の原因には、癌などの悪性腫瘍が多いため、早急な対処が必要です。

また、胃切除後やピロリ菌による萎縮性胃炎では、ビタミンB12や葉酸の吸収障害が起こり貧血が発生します。これに対処するには、注射による補充やピロリ菌の除菌が必要です。

慢性疾患に関連する貧血は、結核・梅毒・関節リウマチ・慢性腎臓病・悪

性腫瘍などの各種慢性疾患に伴うもので、炎症性サイトカインの影響で細胞内での鉄の運搬の抑制や、腎臓でのエリスロポエチン産生が低下し、赤血球の産生が障害されます。

治療は基礎疾患を回復させることが第一で、腎性貧血ではエリスロポエチン製剤の注射が貧血の改善に効果的です。特発性造血不全では、骨髄での造血幹細胞に異常があるため、赤血球以外に白血球や血小板も減少します。

代表的な疾患には骨髄異形成症候群や再生不良性貧血がありますが、診断と治療には血液専門医への紹介が必要です。

高齢者の貧血は生命予後に影響するため、健診などで貧血が指摘された場合、安易に歳のせいとはせず、医師に相談し適切に対処することが重要です。

さくらホール（市民会館）の催し ☎ 565-0226

開館40周年記念 五条院凌 So Fabulous Winter Concert 2023



好評発売中

令和6年
2月10日(土)
午後4時開演(3時開場)
大ホール

TikTokのピアノアレンジ動画で話題のニューヒロインが武蔵村山初降臨！オリジナルからカバーまであらゆる楽曲を披露します！

- ▶対象 = 4歳以上 ※3歳以下入場不可
- ▶チケット(全席指定) = 5,500円、キャンディ・パレット会員/ハンディチケット5,000円

開館40周年記念 ジャー・パンファン 二胡コンサート～新春のしらべ～



令和6年
2月24日(土)
午後3時開演(2時15分開場)
大ホール

二胡奏者の草分け的存在であるジャー・パンファンの演奏にギター・ピアノを加え、誰もが知るポピュラーな楽曲から二胡のオリジナル曲まで盛りだくさんの選曲でお届けします。

- ▶チケット(全席指定) = 一般2,000円、キャンディ・パレット会員/ハンディチケット1,800円
- ▶申込 = 12月2日(土)午前10時販売開始
- ※未就学児入場不可

アフタヌーンコンサート 2023・秋



入場無料

12月22日(金)
午後0時20分開演

お琴とギターのアンサンブルで、カーペンターズやユーミン、映画音楽等、親しみやすい音楽を中心に、演奏します。二つの楽器が醸し出す素敵なハーモニーをぜひお楽しみください。

- ▶場所 = 2階エントランス
- ▶出演 = now and forever



市ホームページのページ番号検索欄に HP ○○○○ を入力し検索すると、各記事の詳しい内容をご覧いただけます。



福祉

避難行動要支援者の皆さまへ HP1005971 同意確認書・調査票を送付します

災害時に自力での避難が難しいかたの支援体制を整備するため、個別計画書を作成しています。



個別計画書作成のための同意確認書・調査票を12月中旬に郵送します。必要事項を記入の上、返送してください。

同意されたかたの名簿情報は、平常時から避難支援等関係者に提供します。

※長期入院や施設入所から在宅に戻られたかたは、同意確認書・調査票が届かない場合がありますので、ご連絡ください。

▶回答期限＝令和6年1月31日(水)まで

▶対象＝

○令和4年12月～令和5年11月に新たに75歳になったひとり暮らしのかた

○75歳以上で一人世帯になられたかた

○75歳以上で転入された一人世帯のかた

※次の①～⑥のいずれかに該当又は準ずるかたで、名簿登録を希望する場合はご連絡を。

①65歳以上でひとり暮らしのかた

②在宅で人工呼吸器を使用

③身体障害者手帳1・2級、視覚障害者、聴覚障害者

④愛の手帳1・2度

⑤精神障害者保健福祉手帳をお持ちの単身世帯

⑥要介護3～5又は要介護1・2の単身世帯

☎福祉総務課(☎内線200・201)

社会福祉協議会

☎566-0061 月～土曜日(祝日を除く)

午前9時～午後5時

メール: chiiki1@mmshakyo.jp

◆12月1日～31日は歳末たすけあい運動

つながり ささえあう みんなの地域づくり

市内の各所に募金箱を設置します。寄せられた募金は、地域福祉活動費等に配分されます。本年も皆さまのご理解とご協力をお願いします。

◆受験生チャレンジ支援貸付事業 HP1003759

一定所得以下の世帯の子どもを対象に、東京都が学習塾等の受講料や受験料の貸し付けを無利子で行います(要件・審査あり)。

高校や大学等に入学した場合、所定の手続きを行うことで返済が免除されます。申し込みから資金交付までは約1か月程度かかります。

※利用要件あり。要問い合わせ

▶学習塾等受講費用＝20万円まで

※季節講習等や添削のある通信講座も対象

▶受験料＝

○高校等の受験料 27,400円まで

○大学等の受験料 8万円まで

▶相談・申込＝

○窓口：月～金曜日(祝日を除く)午前9時～午後5時

※令和6年2月まで、第1・3木曜日は午前9時～午後7時

○相談：予約制(事前に電話予約)

— 広告内容については市が保証するものではありません —

※当日の相談受付は窓口終了時間1時間前まで
※初回相談は令和6年1月末まで。締切日以降の相談受付は不可

●貸付が決定した受験生に勉強スペースを開放

▶日時＝月～金曜日午後6時～9時、土・日曜日、祝日午前9時～午後9時(要予約)

※令和6年2月末まで

▶場所＝市民総合センター2階社会福祉協議会会議室

※事業の詳しい案内は、社会福祉協議会、市役所福祉総務課、緑が丘出張所、各図書館・地区会館および各郵便局等で配布

心身障害者(児)福祉手当を受給されているかたへ HP1000685

受給認定をされたかたへ、8～11月分の手当を12月19日(火)ごろに支給します。

なお、次の①～③のいずれかに該当する場合は受給できませんので、市民総合センター内障害福祉課へ届け出てください。

①市内に住所を有しなくなったとき

②児童育成手当(障害手当)を受給することになったとき

③施設へ入所したとき(詳細は要問い合わせ)

▶持ち物＝①～③に該当することが確認できる書類と、身体障害者手帳又は愛の手帳

☎市民総合センター内障害福祉課☎590-1185

知って安心認知症講座 HP1008083 第2回「認知症のケアについて」

▶日時＝12月19日(火)午後1時30分～3時
※全4回。第3回以降の日程等は市ホームページをご確認ください。

▶場所＝市民総合センター3階研修室

▶対象＝市民のかた(在勤含む)

▶定員＝30人(申込先着順)

▶講師＝月出優里香氏(武蔵村山病院公認心理師)

▶持ち物＝筆記用具、飲み物

▶申込＝12月15日(金)まで電話又は窓口で受付
☎市民総合センター内高齢福祉課☎590-1233

北部地域包括支援センター

☎☎516-0062 月～土曜日(祝日を除く)
午前9時～午後5時

◆オレンジカフェ「ほくほくカフェ」

認知症のかた、ご家族のかた、地域のかた、みんなの交流の場です。ぜひご参加ください。

▶日時＝12月16日(土)午後2時～3時30分

▶場所＝福祉会館2階大広間

▶内容＝心と体と脳に効く!「ボール体操」

▶対象＝市民のかた(ご家族のかたは市外でも可)

▶持ち物＝福祉会館利用許可書(お持ちのかた)、上履き

▶申込＝不要

より良いまちづくりのために、“あなたの声”を。

パブリックコメントを募集します。

条例や計画等を策定する際に、その内容(素案)を公表し、市民の皆さまからご意見を募るものです。提出されたご意見等は、市ホームページで公表します。※個別の回答は不可

素案等の閲覧場所

市役所市政情報コーナー、緑が丘出張所、市民総合センター、各図書館、各地区会館等
※市ホームページからもダウンロード可

01

高齢者福祉計画・介護保険事業計画

高齢者を巡るさまざまな課題の解決を目的とした、高齢者および介護保険事業の在り方の基本となる計画です。 HP1007919

【12月開催】市民説明会

①12日(火)午前9時30分、緑が丘出張所

②13日(水)午後2時、さくらホール(市民会館)

③14日(木)午後2時30分、残堀・伊奈平地区会館

④16日(土)午後2時、市民総合センター3階

HP1007920

☎市民総合センター内高齢福祉課☎590-1233

02

障害者計画・障害福祉計画・障害児福祉計画

障害のある人もない人も、お互いに尊重し、支え合いながら、地域とともに暮らせるまちづくりを推進するための計画です。 HP1012266

【12月開催】市民説明会

①20日(水)午後7時、さくらホール(市民会館)

②23日(土)午後7時、市民総合センター3階

HP1012267

☎市民総合センター内障害福祉課☎590-1185

✉shuwa@city.musashimurayama.lg.jp

03

国民健康保険第三期データヘルス計画・第四期特定健康診査等実施計画

国保加入者の健康保持増進と医療費の適正化を目指し、健診結果やレセプト情報を活用し、効果的な保健事業を実施するための計画です。

☎保険年金課(☎内線134)

健康推進課(☎内線212)

HP1019652

04

MMシャトルの運賃改定案

人件費や燃料費高騰の影響により、各バス事業者では運賃改定を実施しています。この度、市内路線バスの運賃体系を踏まえ、MMシャトルの運賃改定案を作成しました。

☎交通企画・モノレール推進課(☎内線273)

HP1019802

募集期間

12月12日(火)～令和6年1月11日(日)(04は12月1日(金)～令和6年1月5日(金))

提出方法

任意の用紙に、計画名、氏名、住所を記入の上、持参、郵送(当日必着)、ファクス又は市ホームページの各専用フォームから提出

01・02の宛先

宛先：〒208-8502 学園4-5-1
市民総合センター内●●課

※●●の部分には、各課名を記入
ファクス：042-562-3966

※02についてはメールでの提出も可

03・04の宛先

宛先：〒208-8501 本町1-1-1
市役所●●課

※●●の部分には、各課名を記入
ファクス：042-563-0793



食育通信 vol.40

「野菜を食べよう」



武蔵村山市栄養連絡会

皆さんは日頃から野菜を意識して食べるようにしていますか？
「野菜を食べよう」と言われても、“1日どのくらい食べればいいのか？”“体にいいことは知っているけど…”と思われるかたもいらっしゃると思います。

厚生労働省が実施している「国民健康・栄養調査」の野菜の摂取量を見てみると1日平均280.5gとなっています。「健康日本21（第二次）」では、生活習慣病等を予防し健康な生活を維持するための目標値の一つに“野菜類を1日350g以上食べましょう”と掲げています。これを野菜摂取量の平均と比較するとだいたいサラダや野菜が主の小鉢（野菜類、約70g）を“1日あと1皿”追加することで補うことができます。思っていたよりは手軽に1日の目標量が達成できるのではないのでしょうか？

また「野菜」と言っても食事バランスガイドでは、きのこ・豆・いも・海藻類も含めての「副菜」を1日5～6皿を目標にしています。

まずは、今の食事から「+あと1皿の野菜」を目標に無理なく野菜の摂取量を増やし、主食・主菜・副菜をバランスよく食べ元気に過ごしましょう。

寒い冬の時期に嬉しい温かく野菜も摂れる汁物「芋煮」のレシピを紹介します。

芋煮



～作り方～

- 野菜は食べやすい大きさに切っておく。
- 鍋に大根・人参を入れヒタヒタの水で軟らかくなるまで煮る。
- 里芋・こんにゃく・調味料を入れ里芋が軟らかくなるまで煮る。
(この時に水分が具を隠す程度の量がない場合はヒタヒタになるように調節する)
- 牛肉を入れ、アクをとりながら、よく火を通す。
- ヒラタケ・ねぎも入れ、一煮立ちさせる。味を調えたら出来上がり♪♪

～材料（大人4～5人分）～

里芋	10～13個	板こんにゃく	1/2枚
大根	1/8個	醤油	50cc
人参	2/3本	みりん	40cc
ねぎ	2本	だし汁	520ml
牛バラ	200g	砂糖	大さじ1
ヒラタケ	100g	塩	少々

12月の無料相談

相談名	日時	場所	問い合わせ先	相談名	日時	場所	問い合わせ先	
法律相談	6日(水)、20日(水)、27日(水) 午後1時30分～4時30分 ※相談日の1週間前の午前8時30分 から当日午後3時までに電話予約 (先着6人)	中部地区会館 (市役所4階) 会議室 ※受付は市役所3階秘書 広報課窓口	秘書広報課 (☎内線314)	こころの室	【男性相談員】 9日(土) 午後2時～4時 ※事前に電話予約(先着3人。 保育あり。電話相談可)	緑が丘 ふれあい センター (男女共同 参画センター 「ゆーあい」)	緑が丘 ふれあいセンター (☎590-0755)	
人権相談	6日(水) 午後1時30分～4時30分 ※相談日の前日午後5時までに 電話予約(先着6人)			女性弁護士に よる法律相談	16日(土) 午後2時～4時 20日(水) 午後5時～7時 ※事前に電話予約 (先着4人。保育あり)			
行政相談	6日(水) 午後1時30分～4時30分 ※事前予約不要 受付は当日午後3時まで			ふくし法律相談	19日(火) 午後1時30分～4時30分 ※事前に電話予約	市民総合 センター	社会福祉協議会 (☎566-0061)	
交通事故相談	13日(水) 午後1時30分～4時 ※当日午後3時までに 電話予約(先着4人)			受験生 チャレンジ支援相談	毎週月～金曜日 午前9時～午後5時 (第1・3木曜日は午後7時まで) ※事前に電話予約 (受付は終了時間1時間前まで)			
建築相談 表示登記相談 不動産取引相談 相続遺言・成年後 見・許認可等相談	13日(水) 午後1時30分～4時30分 ※8日(金)までに電話予約 (各相談先着6人)			福祉サー ビス 総合相談 成年後見制度の相談	毎週月～金曜日 午前9時～午後5時			
登記・相続・ 成年後見相談	20日(水) 午後1時30分～4時30分 ※15日(金)までに電話予約 (各相談先着6人)			更生保護相談	14日(木) 午前10時～午後2時 ※相談日の前日までに電話予約	お伊勢の森 分室	福祉総務課 (☎内線153)	
税務相談	毎週月～金曜日 午前10時～午後5時 ※事前に電話予約			産業観光課 (☎内線227)	ピアカウンセリング (障害者による相談)	市民総合 センター	障害者地域自立生活 支援センター (☎590-1501) (ファクス590-1305)	
創業支援 個別相談	毎週月・水・金曜日 午前9時30分～午後4時 (昼休みを除く)			消費生活センター (☎内線108)				聴覚：6日(水) 高次脳：13日(水) 肢体：20日(水) 視覚：27日(水) (視覚のみ電話相談可) 午後1時～4時 (受付は当日午前中まで)
消費生活相談	毎週火曜日 午前9時30分～午後4時 (昼休みを除く)			緑が丘出張所 消費生活センター (☎内線109)	障害者就労相談	毎週月～金曜日 午前9時～午後6時	障害者就労 支援センター とらい	障害者就労 支援センターとらい (☎560-7839)
市民なやみごと 相談窓口	毎週月～金曜日 午前8時30分～午後5時15分 (昼休みを除く)			市役所 福祉総務課	毎週水曜日 午前9時～午後5時	市民総合 センター		
母子・父子・ 女性相談	毎週月～金曜日 午前9時～午後4時 (昼休みを除く) ※受付は午後3時30分まで	市役所 福祉総務課	シルバー人材 センター 入会説明会	市民総合 センター プラザ	シルバー 人材センター (☎564-1081)			
	毎週木曜日 午前9時～午後4時(要予約) (昼休みを除く) ※受付は午後3時30分まで	緑が丘出張所						
教育相談	毎週月～金曜日 午前9時～午後5時	市民総合センター内 3階教育センター教育相談室 (☎590-1470) フリーダイヤル(☎0120-910-548)	市役所本庁舎 木曜日は午後7時まで窓口延長 HP1000334 延長窓口 市民課、保険年金課、課税課 取扱業務の一覧については市ホームページへ 収納課、子ども青少年課 関企画政策課(☎内線374)					



市ホームページのページ番号検索欄に **HP** ○○○○… を入力し検索すると、各記事の詳しい内容をご覧いただけます。

市政

マイナンバーカードに関するお知らせ

◆土曜日マイナンバーカード窓口 HP1004643

▶日時 = 12月2日(土)、令和6年1月13日(土) 午前9時～正午

▶場所 = 市役所マイナンバーカード受付窓口、緑が丘出張所

▶内容 = マイナンバーカードのお渡し、申請(無料写真撮影あり)

▶持ち物 = 本人確認書類等

※カードのお渡しは予約制です。予約方法は、市ホームページ又は問い合わせ HP1013391

☎マイナンバーカード専用ダイヤル

☎0570-076489 月～金曜日(祝日を除く) 午前8時30分～午後5時



◆システムメンテナンスに伴う、コンビニエンスストア等での証明書交付の一時停止

▶日時 = 12月13日(水)午後5時30分～14日(木)午前6時30分

☎市民課 (☎内線 146)

HP1005166

各種証明書の事務手数料免除の終了

新型コロナウイルス感染拡大を受け、実施していた住民票の写し等の事務手数料免除について、令和6年3月29日(金)をもって終了します。▶免除終了対象 = 住民票の写し、印鑑登録証明書、課税・非課税証明書、納税証明書

☎市民課 (☎内線 142・146・149)

課税課 (☎内線 121・122)

HP1019527

オール東京滞納 STOP 宣言

HP1000276

「滞納はさせない 放置しない 逃がさない」の共通理念の下、都と市区町村は、徴収対策において連携し、取り組んでいます。



今後も、キャッシュレス納税の推進や催告による納税推進、差し押さえやタイヤロック等、多様な徴収対策を進めていきます。

◆市税等の納期内納付をお願いします

12月は、固定資産税・都市計画税(第3期分)、国民健康保険税(普通徴収)(第6期分)、後期高齢者医療保険料(普通徴収)(第6期分)の納期です。納期内納付(納期限は12月25日(月))をお願いします。 HP1000277

便利な口座振替をはじめ、コンビニエンスストア、スマートフォンアプリでの納付、eL-QRを利用した多様な納付が可能です(後期高齢者医療保険料を除く)。ぜひご利用ください。

☎収納課 (☎内線 194～196)

HP1018569

重点事務事業の中間評価

HP1018585

令和5年度上半期における各重点事務事業の取組結果について中間評価を実施し、その内容を取りまとめましたのでお知らせします。

☎企画政策課 (☎内線 374)

令和6年度から

HP1019446

個人住民税(市民税・都民税)の変更点

◆国外居住親族に係る扶養控除等の見直し

30歳以上70歳未満の国外居住親族で、①～③のいずれかに該当するかたは扶養控除の対象となります。詳細はお問い合わせください。
①留学で非居住者になったかた
②障害者のかた
③扶養控除等を申告する納税義務者から、その年における生活費または教育費に充てるための支払いを38万円以上受けているかた

◆上場株式等の配当所得等に係る課税方式の統一

特定配当等および特定株式等譲渡所得金額に係る所得において、所得税と住民税とで異なる課税方式を選択することができなくなります。なお、扶養控除や配偶者控除等への適用や非課税判定だけでなく、国民健康保険税や後期高齢者医療保険料、介護保険料等の算定、各種行政サービス等に影響がでることがありますのでご注意ください。

○令和5年度以前(令和4年分以前)

所得税の課税方式	住民税の課税方式
以下の3つより選択 ・申告しない・総合課税 ・申告分離課税	以下の3つより選択 ・申告しない・総合課税 ・申告分離課税

○令和6年度以降(令和5年分以降)

所得税の課税方式	住民税の課税方式
以下の3つより選択 ・申告しない・総合課税 ・申告分離課税	所得税と 同じ課税方式で算定

☎課税課 (☎内線 123)

後期高齢者医療制度に加入しているかたへジェネリック医薬品差額通知を送付します

▶送付時期 = 12月中旬

▶対象 = 生活習慣病等の医薬品が処方されていて、お薬代が一定額以上軽減されると見込まれるかた

※切り替えを検討されるかたは、医師又は薬剤師にご相談ください。

☎①ジェネリック医薬品差額通知サポートデスク ☎0120-629-016 (12月中旬～令和6年1月31日(水)平日午前9時～午後5時、年末年始を除く)

②東京都後期高齢者医療広域連合(①以外の期間) ☎03-3222-4507 HP1004921

国保・後期高齢者医療制度に加入しているかたへ人間ドック・脳ドック助成

HP1004893

特定健康診査等を受けていないかたは、人間ドックの助成制度があります。

▶助成額 = 2万円(受診費用が2万円未満の場合は、受診費用と同額を助成)

※人間ドックの場合、日本人間ドック学会が定める一日ドック基本検査項目を満たすものが対象。満たさない場合は、特定健康診査又は後期高齢者医療健康診査の検査項目を満たすものであれば1万円助成

▶助成回数 = 4月1日からの1年間に1回まで

※人間ドックと脳ドック両方の助成は不可

▶対象 = 次の全てを満たすかた

○年度内に満40歳以上になる市民で、国保加入

者又は後期高齢者医療保険加入者

○保険税(料)を完納している世帯のかた

▶申込 = 受診後、次の①～⑤をお持ちの上、市役所保険年金課へ申請

①人間ドック又は脳ドックと記載された領収書

②受診結果の写し ③被保険者証

④印鑑(スタンプ印不可)

⑤振込先口座の分かるもの(通帳等)

☎保険年金課 (☎内線 138)

都市計画案の縦覧・意見書の受付を行います

HP1013072

▶内容 = 以下の①～⑤の変更に係る都市計画案

①立川都市計画用途地域②立川都市計画高度地区

③立川都市計画防火地域及び準防火地域

④立川都市計画道路7・4・2号榎本町線

⑤立川都市計画地区計画学園二丁目地区地区計画

▶縦覧期間・意見書提出期間(閉庁日除く) = ①～③: 12月1日(金)～15日(金)

④: 12月14日(木)～28日(木)

⑤: 12月22日(金)～令和6年1月12日(金)

▶縦覧場所 = 市役所2階都市計画課窓口

▶意見書提出 = 任意の用紙に①宛名(武蔵村山市宛て)、②対象の都市計画の名称、③住所・氏名・電話番号、④利害関係の内容(市外に在住のかたはご記入ください)、⑤意見を記入し持参又は郵送(消印有効)により市役所都市計画課へ提出してください。

☎都市計画課 (☎内線 272)

大雪時の除雪について

HP1004476

市では、降雪時、限られた機材と人員で除雪作業を行っているため、迅速な対応ができない



箇所もあります。自宅前の生活道路等は、地域で協力して除雪するようご協力をお願いします。

なお、雪を道路に出すと、一旦溶けた雪が夜間に氷となり、歩行者や自転車等の転倒につながる恐れがありますので、ご遠慮ください。

☎道路下水道課 (☎内線 263)

宝くじの助成で整備しました

HP1000468

市では、宝くじの社会貢献広報の一環で、宝くじの受託事業収入を財源として実施しているコミュニティ助成事業を活用し、自治会活動を支援しています。



令和5年度は、発電機、プロジェクター、スクリーン、掃除機、折りたたみ椅子、ワンタッチテント、アンプ、マイク、マイクケーブル、物置、クーちゃんステッカーを購入し、市内の3自治会へ譲与しています。

☎協働推進課 (☎内線 242)

訂正とお詫び

市報むさしむらやま11月15日号(第1117号)5ページ「お知らせします市の財政」、「一般会計歳出の執行状況」に記載の棒グラフ「その他」の項目において数値に誤りがありました。訂正してお詫び申し上げます。

誤: 執行済額1,212,699千円(執行率35.1%)

正: 執行済額1,198,395千円(執行率34.7%)



武蔵村山市

HP1019427

明るい選挙ポスターコンクール優秀賞・入選作品展

12/18(月)～22(金)

市役所1階ロビー
8:30～17:15

※22日(金)は午後4時まで
※優秀賞・入選作品は市ホームページでもご覧いただけます。



【小学生の部優秀賞】
東宮 真桜さん (市立小中一貫校村山学園小学部4年)



【中学生の部優秀賞】
高橋 美祐さん (市立小中一貫校村山学園中学部9年)



【東京都入選】
新堂 凜さん (市立三中1年)

12月14日(休)まで、イオンモールむさし村山店の4階たいかんたいけんミュージアムでも展示中！詳しくは市ホームページを見てね。



選挙管理委員会事務局 (☎内線 233)

寄附の禁止 HP1014709

候補者等（現職の政治家、候補者及び立候補を予定しているかた）が選挙区内の人や団体にお金や物を送ることは、時期や理由を問わず法律で禁止されています。有権者が、候補者等に対し寄附を求めることも禁止されています。

■禁止されている寄附の例

- ・祭りへの寄附や差し入れ ・病気見舞い
- ・お中元やお歳暮 ・葬式の花輪、供花
- ・本人が出席しない場合の結婚祝や香典
- ・町内会の集会や旅行等の催物への飲食物の差し入れ



■年賀状等の挨拶状の禁止

政治家は、選挙区内の人に対して、答礼のための自筆によるものを除き、年賀状等の時候のあいさつ状（電報も含む）を出すことは禁止されています。

年末年始の図書館ブックポストは閉鎖します HP1012243

休館期間：12月28日(木)～令和6年1月3日(水)

年末年始の休館中、本の汚れ防止や防犯対策のため、ブックポストを片付けます。12月27日(水)閉館後は返却できませんので、読み終わった本はご家庭で保管してください。返却は、1月4日(木)以降をお願いします。

雷塚図書館 ☎ 564-1284

商工会からのお知らせ ☎ 560-1327

◆プチ創業講座 受講者募集 (全5回)

▶日時＝令和6年1月14日・21日・28日(日)、2月4日・18日(日)午前9時30分～午後4時30分

▶場所＝小金井市商工会館 (東京都小金井市前原町3-33-25)

▶対象＝都内でプチ創業予定者、プチ創業者

▶定員＝30人 (申込先着順)

▶講師＝柏崎裕介氏 (中小企業診断士) 他

▶受講料＝5,000円

▶申込＝東京都商工会連合会ホームページ (右記二次元コード) から受付



官公署等からのお知らせ

◆自衛官候補生・予備自衛官補募集(一般・技能) (防衛省・自衛隊立川出張所)

●自衛官候補生

▶受験資格＝18歳以上33歳未満

※32歳の者は、採用予定月の末日現在、33歳に達していない者

▶受付期間＝年間を通じて受付

▶試験日＝受付時にお知らせ

●予備自衛官補 (一般・技能)

▶受験資格＝一般：18歳以上34歳未満

技能：18歳以上で国家免許資格等を有する者

※年齢上限は53歳未満～55歳未満

▶受付期間＝1月～4月 (予定)

▶試験日＝4月 (予定)

詳細はお問い合わせ又は右記二次元コードからご確認ください。

☎ 042-524-0538



固定資産税のお知らせ

課税課 (☎内線 126・127) HP1000242

令和6年3月31日(日)までに、①～③の工事が完了した住宅は、改修工事完了後3か月以内に申告をすることで、工事が完了した年の翌年度分の**固定資産税(家屋分)が減額**されます。

※対象となる家屋には条件があります。減額の条件、必要書類等、詳細はお問い合わせください。

	対象	減額の内容
① 耐震改修工事	現行の耐震基準に適合するよう行われた耐震改修工事	床面積120㎡相当分を限度に、居住部分に係る固定資産税の2分の1が減額 ※②・③との同時適用不可
② バリアフリー改修工事	高齢者・障害者等が居住している住宅の廊下の拡幅、階段の勾配の緩和、浴室・トイレの改良、手すりの取り付け等	床面積100㎡相当分を限度に、居住部分に係る固定資産税の3分の1が減額 ※①との同時適用不可
③ 省エネ改修工事	窓の断熱改修工事(必須)と、併せて行う次のいずれかの改修工事 (1)床の断熱改修工事 (2)天井の断熱改修工事 (3)壁の断熱改修工事	床面積120㎡相当分を限度に、居住部分に係る固定資産税の3分の1が減額 ※①との同時適用不可

市内で事業を営む皆さまへ【償却資産の申告は1月31日(水)まで】 HP1000244

事業用資産をお持ちのかたや、市内に事業用資産を貸し付けているかたは、期限までに必ず申告書又はeLTAX(地方税電子申告)で申告してください。

【例】パソコン、商品陳列ケース、看板等
※申告書は市役所課税課窓口で配布。今年度分の申告をされているかたには、12月中旬までに申告書を送付します。

◆多摩・島しょ広域連携活動事業「子ども雪国体験事業」の参加者募集 (子ども雪国体験事業実行委員会) HP1005578

▶日程＝令和6年2月23日(金・祝)～25日(日)2泊3日

▶場所＝長野県栄村

▶対象＝武蔵村山市・昭島市・東大和市・瑞穂町在住の小学4年～6年生(保護者の参加不可)

▶定員＝60人(応募者多数の場合は抽選)

※抽選結果は12月18日(月)ごろにメールにてお知らせします。

▶参加費＝16,000円(スキーウェアをレンタルする場合はプラス3,000円)

▶申込＝12月12日(火)まで右記二次元コードから申し込み



☎ 042-631-4721 (土・日曜日、祝日を除く 午前10時～午後5時)

◆瑞穂斎場の年末年始の業務について (瑞穂斎場組合) HP1000644

▶年末年始の業務＝

	12/31(日)	令和6年1/1(月・祝)	1/2(火)	1/3(水)
火葬	○ (12:30まで)	休	休	休
保管室	受入不可	受入不可	受入不可	○
式場	○ (告別式まで)	休	休	○ (通夜から)

※電話受付は午前8時30分～午後8時

☎ 042-557-0064

— 広告内容については市が保証するものではありません —

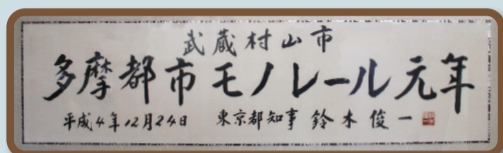


市ホームページのページ番号検索欄に HP ○○○○ を入力し検索すると、各記事の詳しい内容をご覧いただけます。

市内延伸へのあゆみ

平成4年(1992)

東京都の会議で、上北台～箱根ヶ崎間が事業化すべき路線とされる。「多摩都市モノレール元年」の掛け軸が都知事から贈呈される。



平成17年(2005)

新青梅街道の幅員を18mから30mへ拡幅する都市計画が決定。平成23年以降、工区ごとに順次事業認可され、沿道の用地取得が始まる。



(写真) 新青梅街道「三本榎」交差点付近令和4年度末時点、新青梅街道全体で約5割弱の用地が取得されています。

平成21年(2009)

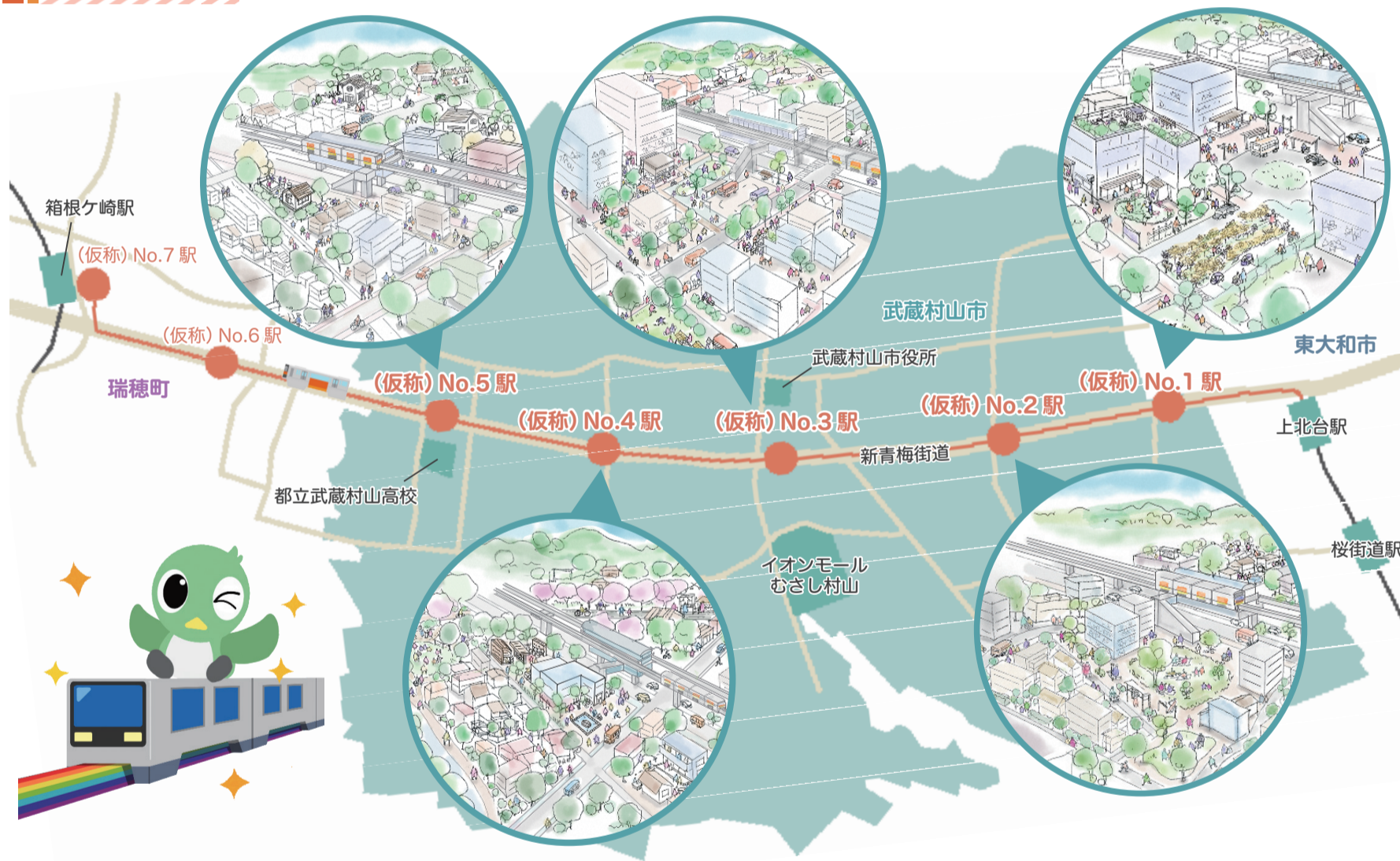
「モノレールを呼ぼう！市民の会」設立。



PR活動等を行っています。

新駅の位置

※各駅のイラストは市民ワークショップ等の意見を基にしたイメージです。



みんなで考えるまちづくり

モノレールの延伸により今後、まちが大きく変わっていくことから、モノレールを使って生活できるようになったときに「どのようなまちになってほしいか」、「そのために何をしていくべきか」という意見を集めたり、話し合ったりしています。

令和6年度には駅周辺の将来像や土地利用の方針等を定める「(仮称)多摩都市モノレール沿線まちづくり方針」としてとりまとめ、策定・公表する予定です。



小学校での特別授業、市民ワークショップ、イベントでのアンケート等、市全体でまちづくりに取り組んでいます。



平成 28 年(2016)

交通政策審議会（国土交通省）で「事業化に向けて具体的な調整を進めるべき路線」と位置づけられる。

平成 30 年(2018)

武蔵村山市・東大和市・瑞穂町が共同で「モノレール沿線まちづくり構想」を策定。延伸後を見据えた施策を実施・検討する。



令和 2 年(2020)

東京都の令和2年度予算に、多摩都市モノレール延伸に向け、現況調査や基本設計等に着手するとし、約1億円の調査・設計費が計上される。

令和 4 年(2022)

都市計画の素案に関する住民向け説明会が開催され、新駅の位置や今後の流れが公表される。

都議会定例会の中で、都知事が2030年代半ばの開業を目指す発言する。

令和 5 年(2023)

都市計画案及び環境影響評価書案等の説明会（主催：東京都、多摩都市モノレール株式会社）

多摩都市モノレールの延伸に関する都市計画案や、建設事業が周辺環境に及ぼす影響をまとめた評価書案等について説明します。

※来場には公共交通機関をご利用ください。

※6日間とも説明内容は同じです。多くの皆さまにご参加いただくために、複数回の参加はご遠慮ください。（当日の説明資料は市又は都ホームページで公開します。）

日程	時間	場所
12月14日(木)	午後6時30分～8時30分 (開場 午後6時)	さくらホール（武蔵村山市民会館） 大ホール
12月15日(金)	午後6時30分～8時30分 (開場 午後6時)	瑞穂ビューパーク・スカイホール 大ホール (西多摩郡瑞穂町大字箱根ヶ崎 2475)
12月17日(日)	午後2時～4時 (開場 午後1時30分)	さくらホール（武蔵村山市民会館） 大ホール
12月18日(月)	午後6時30分～8時30分 (開場 午後6時)	瑞穂ビューパーク・スカイホール 大ホール (西多摩郡瑞穂町大字箱根ヶ崎 2475)
12月19日(火)	午後6時30分～8時30分 (開場 午後6時)	さくらホール（武蔵村山市民会館） 大ホール
12月20日(水)	午後6時30分～8時30分 (開場 午後6時)	東大和市中央公民館ホール (東大和市中心 3-926)

■託児保育サービス

対象は生後6か月～未就学児。希望する場合は12月8日(金)午後5時15分までに株式会社アミー（☎080-3082-5059）へ電話予約。

■縦覧及び意見書の提出

都市計画案と環境影響評価書案について、縦覧します。また、ご意見のあるかたは提出期限内に意見書を提出することができます。詳しくはホームページをご確認ください。市が決定する都市計画の案については、6ページをご確認ください。



■問い合わせ先

都市計画（モノレール）、環境影響評価手続き、説明会に関すること	東京都 都市整備局 都市基盤部 交通企画課	☎ 03-5388-3284
都市計画（道路）に関すること	東京都 都市整備局 都市基盤部 街路計画課	☎ 03-5388-3293
事業計画、環境影響評価に関する調査内容等に関すること	東京都 建設局 道路建設部 計画課 多摩都市モノレール株式会社	☎ 03-5320-5492 ☎ 042-526-7800
まちづくりに関すること、その他	武蔵村山市 都市整備部 都市計画課	☎ 042-565-1111（内線 279）

今後の流れ

都市計画の決定

事業の認可

モノレールの整備
まちづくり

モノレール市内延伸
(2030年代半ばごろ)

12月に都市計画案等の説明会が予定されている等、モノレール延伸に向けて着実に前進しています。モノレールの延伸を更なるまちの発展につなげられるよう、今後も皆さまのご意見を伺いながら進めてまいりますので、引き続きまちづくりの取組に対する積極的なご協力をお願いいたします。

武蔵村山市長 山崎 泰大



市ホームページのページ番号検索欄に HP ○○○○ を入力し検索すると、各記事の詳しい内容をご覧いただけます。

令和5年度 HP1002004

人事行政の運営等の状況の公表

市役所の人事行政について、透明性を高め、より一層適正なものとし、市民の皆さまのご理解をいただくため、人事行政の運営等の状況を公表しています。詳細は、市ホームページをご覧ください。

職員課 (☎内線 344)
職員数の状況については、企画政策課 (☎内線 374)

I 人事行政の運営の状況

第1 職員の任免及び職員数に関する状況

1 職員の採用・退職者の状況

区分	採用者数	退職者数				計
		定年退職	勸奨退職	普通退職	その他	
令和4年度	19人	8人	2人	7人	12人	29人

2 昇任試験の実施状況 (令和4年度)

区分	受験者	合格者	合格率
主任職昇任試験	27人	10人	37.0%

3 職員数の状況

(1) 部門別職員数の状況と主な増減理由 (各年4月1日現在) (単位:人)

部門	区分	職員数(人)		対前年増減数	主な増減理由
		令和4年	令和5年		
普通会計部門	議会	6	6	0	
	総務	106	111	+5	休職者の増加等
	税務	33	32	-1	欠員
	民生	74	73	-1	欠員
	衛生	30	26	-4	業務減等
	労働	-	-	-	
	農林水産	3	3	0	
	商工	5	5	0	
	土木	41	40	-1	退職
	計	298	296	-2	
教育部門	小	56	57	+1	業務増
	小計	354	353	-1	
公営企業等	下水道	5	5	0	
	その他	34	33	-1	欠員
	小計	39	38	-1	
合	小計	393	391	-2	
一部事務組合派遣		8	8	0	
職員総数		401	399	-2	

▶人口1万人当たり職員数=約56.01人(令和5年)

(2) 年齢別職員構成の状況 (各年4月1日現在) (単位:人・%)

区分	職員数	構成比	20歳未満	20歳	24歳	28歳	32歳	36歳	40歳	44歳	48歳	52歳	56歳	60歳以上	計											
			職員数	構成比	職員数	構成比	職員数	構成比	職員数	構成比	職員数	構成比	職員数	構成比		職員数	構成比									
令和5年	218	4.6%	34	8.7%	41	10.5%	50	12.8%	48	12.3%	26	6.6%	27	6.9%	40	10.2%	53	13.6%	27	6.9%	25	6.4%	391	100.0%		
平成30年(5年前)	0	0.0%	19	4.9%	28	7.2%	59	15.1%	36	9.2%	20	5.1%	31	7.9%	57	14.6%	47	12.1%	31	7.9%	50	12.8%	12	3.1%	390	100.0%

※構成比は、小数点以下第2位を四捨五入した数値

(3) 部門別職員数等の推移 (各年4月1日現在) (単位:人)

部門別	年度	平成30年	平成31年	令和2年	令和3年	令和4年	令和5年	過去5年間の増減数(率)
一般行政		296	297	297	296	298	296	0(0.0%)
教育		55	56	57	56	56	57	+2(+3.6%)
消防		-	-	-	-	-	-	-
普通会計		351	353	354	352	354	353	+2(+0.6%)
公営企業等会計		39	37	38	39	39	38	-1(-2.6%)
合		390	390	392	391	393	391	+1(+0.3%)
一部事務組合派遣		7	8	8	8	8	8	+1(+14.3%)
総合		397	398	400	399	401	399	+2(+0.5%)

第2 職員の給与の状況

1 総括

(1) 人件費の状況 (令和4年度普通会計決算) 人口:71,296人(5.1.1現在)

歳出額(A)	実質収支	人件費(B)	人件費率(B)/(A)	令和3年度の人件費率
31,459,490千円	833,437千円	3,865,247千円	12.3%	12.0%

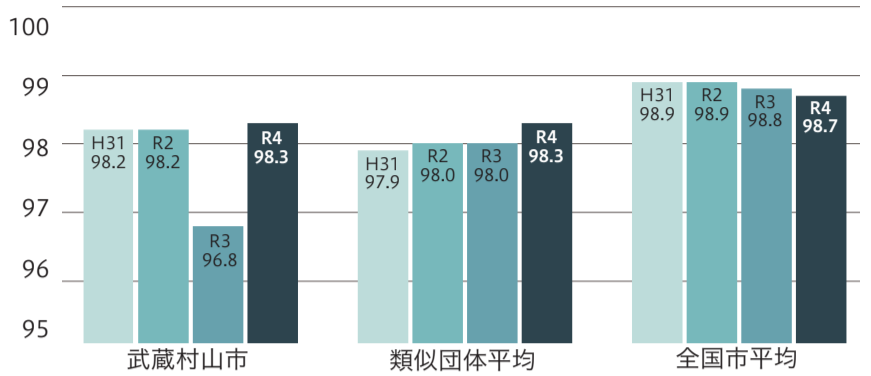
(注) 人件費には市職員、会計年度任用職員、市長等の給与や議員、教育委員会委員、農業委員会委員等の非常勤特別職の報酬を含む

(2) 職員給与費の状況 (令和4年度普通会計決算)

職員数(A) (4.4.1現在)	給与費				1人当たり給与費(B)/(A)
	給料	職員手当	期末・勤勉手当	計(B)	
354人	1,132,078千円	344,117千円	502,305千円	1,978,500千円	5,589千円

※職員手当は退職手当を含まない金額

(3) ラスパイレス指数の状況 (各年4月1日現在)



▶ラスパイレス指数=国家公務員との比較で、地方公務員の給与水準を表す指数。学歴や経験年数の差による影響を補正し、国の行政職俸給表(一)適用職員の俸給月額を100として計算する。

▶類似団体平均=人口規模、産業構造が類似している団体のラスパイレス指数の単純平均値

2 職員の平均給与月額・初任給等の状況

(1) 職員の平均年齢、平均給料月額及び平均給与月額の状況 (令和5年4月1日現在)

区分	一般行政職			
	平均年齢	平均給料月額	平均給与月額	平均給与月額(国ベース)
武蔵村山市	41.8歳	297,971円	407,161円	354,700円
東京都	42.4歳	316,277円	451,385円	398,074円
国	42.7歳	323,711円	-	405,049円

▶平均給料月額=職員の基本給の平均

▶平均給与月額=給料月額と毎月支払われる扶養手当、地域手当、住居手当、時間外勤務手当等の全ての諸手当の額を合計したもの

▶平均給与月額(国ベース)=平均給与月額から時間外勤務手当等を除いたもの

(2) 職員の初任給の状況 (令和5年4月1日現在)

区分	武蔵村山市	東京都	国	
一般行政職	大学卒	187,900円	187,900円	総合職 189,700円 一般職 185,200円
	高校卒	152,200円	152,200円	154,600円

(3) 職員の経験年数別・学歴別平均給料月額の状況 (令和5年4月1日現在)

区分	経験年数10年	経験年数20年	経験年数30年	
一般行政職	大学卒	263,922円	(※) 372,425円	404,100円
	高校卒	214,700円	(※) 263,567円	(※) 417,250円

▶経験年数=卒業後直ちに採用され引き続き勤務している場合は採用後の年数をいい、中途採用の場合は前歴年数を一定の基準により換算した年数を含めたもの。昇給・昇格の関係から高校卒が大学卒の平均給料月額を上回る場合があります。また、諸手当は含まれていません。

※ 該当する職員がいないため、標準的な職員の給料額としました。

3 一般行政職の級別職員数等の状況

(1) 一般行政職の級別職員数の状況 (令和5年4月1日現在)

区分	標準的な職務内容	職員数	構成比
7級	部長、担当部長の職務	11人	3.6%
6級	課長、担当課長の職務	37人	12.3%
5級	課長補佐・係長の職務	72人	23.8%
4級	主任の職務	68人	22.5%
3級	高度の知識又は経験を必要とする業務を行う主事・技師の職務	70人	23.2%
2級	主事・技師の職務	44人	14.6%
1級	事務助手の職務	0人	0.0%

▶武蔵村山市職員の給与に関する条例に基づく給料表の職務の級の区分による職員数です。

(2) 昇給への勤務成績の反映状況

▶部長職の職員:給料を統一しているため、昇給への反映無し

▶部長職以外の職員:前年度の人事考課の評定結果を昇給に反映

4 職員の手当の状況

(1) 期末・勤勉手当の支給割合 (令和4年度)

区分	武蔵村山市		東京都		国	
	期末手当	勤勉手当	期末手当	勤勉手当	期末手当	勤勉手当
支給割合	2.40月分 (1.35月分)	2.15月分 (1.05月分)	2.40月分 (1.35月分)	2.15月分 (1.05月分)	2.40月分 (1.35月分)	2.00月分 (0.95月分)

※ () 内は、再任用職員の支給割合。いずれも職制上の段階、職務の級等による加算措置有り



(2) 退職手当の状況（令和5年4月1日現在）（単位：月分）

区分	武蔵村山市		国	
	自己都合・勲奨・定年		自己都合	勲奨・定年
支給率	勤続20年	23.00	19.6695	24.586875
	勤続25年	30.50	28.0395	33.27075
	勤続35年	43.00	39.7575	47.709
	最高限度	43.00	47.709	47.709
その他の加算措置	定年前早期退職特例措置（2～20%加算）		定年前早期退職特例措置（2～45%加算）	

※令和4年度に退職した職員1人当たりの平均支給額 = 15,454千円

(3) 地域手当の状況（令和5年4月1日現在）

支給対象地域	支給率	国の制度（支給率）	東京都の制度（支給率）	支給実績（令和4年度普通会計決算）
全地域	10%	3%	20%	121,910千円

(4) 特殊勤務手当の状況（令和4年度）

区分	全職種
全ての手当の名称	滞納整理手当、危険薬物取扱手当、感染症等作業手当、行旅病人及び死亡人取扱手当、在宅死亡人取扱手当、福祉事務現業手当、災害出動手当

※令和4年度の支給実績 = 362千円

(5) 時間外勤務手当の状況（令和4年度普通会計決算）

区分	令和4年度
支給実績	124,608千円

(6) その他の手当の状況（令和5年4月1日現在）

手当	区分	武蔵村山市	国	令和4年度支給実績
扶養手当	配偶者	6,000円 (課長職：3,000円)	6,500円	23,856千円
	子	9,000円	10,000円	
	父母等	各6,000円 (課長職：3,000円)	各6,500円	
	16～22歳の子	4,000円加算	5,000円加算	
住居手当	賃貸住宅	15,000円 (35歳未満の世帯主)	28,000円 支給限度額	7,280千円
通勤手当	交通機関利用者	運賃相当額 上限月額55,000円	運賃相当額 上限月額55,000円	20,024千円
	交通用具使用者	3,800～17,400円	2,000円～31,600円	
管理職手当	部長職	90,300円	職務に応じて定められた額	44,318千円
	課長職	67,800円 (再任用：47,900円)		

※支給実績は、令和4年度普通会計決算

5 特別職の報酬等の状況（令和5年4月1日現在）

区分	給料・報酬月額	令和4年度期末手当支給割合
市長	853,000円	4.55月分
副市長	740,000円	
教育長	691,000円	
議長	505,000円	4.65月分
副議長	458,000円	
議員	435,000円	

第3 職員の勤務時間その他の勤務条件の状況

1 正規の勤務時間（令和5年4月1日現在）

1週間の正規の勤務時間	開始時刻	終了時刻	休憩時間
38時間45分	午前8時30分	午後5時15分	正午から60分間

2 休暇等

(1) 休暇の種類（令和5年4月1日現在）

年次休暇、病気休暇、公民権の行使、官公署への出頭、育児時間、生理日の休暇、出生サポート休暇、産前産後の休暇、母子保健休暇、妊娠中の女性職員の通勤緩和、妊娠症状対応休暇、育児参加休暇、子の看護休暇、忌引休暇、父母の祭日休暇、結婚休暇、妻の出産休暇、介護休暇、短期の介護休暇、介護時間、永年勤続休暇、夏期休暇、ボランティア休暇、組合休暇

(2) 年次休暇の取得状況（令和4年度）

平均取得日数	13.5日
--------	-------

(3) 育児休業の取得状況（令和4年度）

育児休業取得者数	部分休業取得者数
7人	2人

第4 職員のサービスの状況

地方公務員法第30条では、「すべて職員は、全体の奉仕者として公共の利益のために勤務し、且つ、職務の遂行に当たっては、全力を挙げてこれに専念しなければならない。」と規定されています。

職員が、職務の遂行に当たって守るべき義務は次のとおりです。

法令等及び上司の職務上の命令に従う義務、信用失墜行為の禁止、秘密を守る義務、職務に専念する義務、政治的行為の制限、争議行為の禁止、営利企業等の従事制限

第5 職員の分限及び懲戒処分状況の状況

1 分限処分の状況（令和4年度）

免職	降任	休職	降給	計
1人	0人	68人	0人	69人

※休職には、心身の故障のため長期の休養を要する者を含む。また、人数は延べ人数（処分件数）

2 懲戒処分の状況（令和4年度）

免職	停職	減給	戒告	計
0人	0人	0人	0人	0人

第6 職員の研修及び勤務成績の評定の状況

1 職員の研修の状況（令和4年度）

区分	研修種別	受講者数
庁内研修	15種類	619人
	派遣研修	76種類

2 職員の勤務成績の評定の状況（令和4年度）

評定対象者	昇任・昇格試験等の受験者
概要	所属の課長職が第1評定者、部長職が第2評定者として、勤務成績の評定を実施

第7 職員の福祉及び利益の保護の状況

1 東京都市町村職員共済組合事業

事業名	内容
短期給付事業	組合員とその家族の病気、けが、出産、死亡、休業又は災害に対して、必要な給付を行う。
長期給付事業	組合員の退職、障害又は死亡に対して年金又は一時金の給付を行う。
福祉事業	組合員とその家族の健康教育等の健康の保持増進事業、保養施設の運営、貯金事業、貸付事業等を行う。

2 福利厚生事業

事業概要	市職員の福利厚生事業を行う悠和会に対し、市職員厚生事業交付金を交付し、悠和会を通じて福利厚生事業を実施している。
------	--

3 職員の健康保持・衛生管理の状況（令和4年度）

事業名	受診者数
定期健康診断	304人
人間ドック受診者	122人
ストレスチェック	261人

※受診者数には会計年度任用職員等を含む

4 公務災害補償の状況（令和4年度）

区分	発生件数
公務災害	4件
通勤災害	1件

II 公平委員会の業務状況の報告

職員の苦情処理の状況

令和3年度からの継続案件	令和4年度処理事案数	完結件数	令和5年度継続件数
0件	0件	0件	0件

令和4年度において、勤務条件に関する措置要求及び不利益処分に関する審査請求はありませんでした（令和3年度からの継続案件も無し）。



市ホームページのページ番号検索欄に HP ○○○○ を入力し検索すると、各記事の詳しい内容をご覧いただけます。



催しもの

※原則として、費用の記載のないものは無料です。

年中行事展 正月飾りー押絵羽子板ー

正月にまつわる歴史や市域の正月行事の様子等を紹介します。
▶日時 = 12月16日(土)～令和6年1月14日(日) 午前9時～午後5時
※12月28日(木)～令和6年1月3日(水)は休館日
☎歴史民俗資料館 ☎560-6620 HP1001679

市民企画講座「ストレス解消と心の健康～年末から新年へのアプローチ～」

▶日時 = 12月17日・24日(日)、令和6年1月14日・21日(日)午前10時～正午
▶場所 = 中部地区会館(市役所4階)402会議室AB
▶対象 = 市民のかた(在勤・在学含む)
▶定員 = 10人(申込先着順)
▶講師 = 坂本安隆氏(一般社団法人日本プロカウンセリング協会)
▶申込 = 12月1日(金)から電話で受付
※1日だけの参加も可
☎文化振興課(☎内線652) HP1019529

男女共同参画センターゆーあい(緑が丘ふれあいセンター)

☎590-0755 月～日曜日 午前9時～午後10時※第1月曜日は休館日
※各イベントの詳細はホームページへ
<https://fureai.csplace.com/>
※申込は電話又は窓口で受付

◆多胎児家庭交流ひろば(出入り自由)

▶日時 = 12月9日・23日(土)午前9時～午後5時
▶内容 = 悩みや子育て情報の共有

◆女性のためのチャレンジ相談会

▶日時 = 12月14日(木)①午後2時～2時40分 ②午後2時45分～3時25分 ③午後3時30分～4時10分
▶場所 = 緑が丘コミュニティセンター学習室
▶内容 = 起業や再就職等の相談(オンライン可)
▶対象 = 起業したい又は起業間もない女性、キャリアアップしたい女性
▶定員 = 各回1人
▶講師 = 森林育代氏(株式会社シーズプレイス代表取締役)
▶申込 = 12月11日(月)まで

◆ひとり親家庭対象食品配布(要事前申込)

▶日時 = 12月24日(日)午前9時～午後5時



◆ママのためのわいわいカフェ

「もっと輝く自分になるために。プロに学ぶメイクレッスン」

▶日時 = 12月8日(金)午前10時～正午
▶場所 = 男女共同参画センター学習室
▶対象 = 小学生までの子どもがいる母親
▶定員 = 6人(申込先着順)
※保育あり(要予約、先着6人、1人300円)
▶参加費 = 500円
▶持ち物 = 普段お使いのメイク道具、手鏡(あれば据え置き型の鏡)
※ベースメイクまで済んだ状態でお越しください。
▶講師 = 星野千津子氏(着付師、ヘアメイクアーティスト)
▶申込 = 12月6日(水)まで

◆シングルマザー応援フェスタ

▶日時 = 令和6年1月14日(日)午前10時～午

後4時
▶場所 = 緑が丘ふれあいセンター
▶内容 = 弁護士相談や子どもの発達等の各種相談会、食料や衣料品の提供等
▶対象 = シングルマザー(プレシングルマザー含む)とその子ども
▶定員 = 70組(申込先着順)※保育あり(無料)
▶申込 = 12月5日(火)～令和6年1月12日(金)に専用フォームにて受付

ボランティア・市民活動センターほほえみ

☎590-1430 月～土曜日 午前8時30分～午後5時15分
※最新情報についてはホームページへ
<https://musashimurayama.org>
※申込は電話、メール、ファクスで
※参加決定後のキャンセルについても参加費をいただきます。



◆テレビ・WEB・会議ツール「Zoomを活動に活かす」Step3 ホスト発展編

▶日時 = 12月15日(金)午後2時～4時
▶場所 = 市民総合センター2階会議室
▶対象 = Step2のホスト体験編に参加されたかた、ホストをやったことがあるかた
▶定員 = 5人(応募者多数の場合は抽選)
▶参加費 = 500円
▶持ち物 = ノートパソコン(デスクトップのかたはご相談ください)
▶申込 = 12月7日(木)午後5時まで

◆市民活動体験ワークショップ

「まなぶとできる」陶芸体験(全2回)
▶日時 = ①令和6年1月16日(火)②23日(火)いずれも午後1時～3時
▶場所 = 市民総合センター3階実習室
▶定員 = 10人(応募者多数の場合は抽選)
▶講師 = 村山楽陶会
▶参加費 = 1,500円(材料費含む)
▶申込 = 令和6年1月9日(火)午後5時まで



◆市民活動ITパワーアップ講座

「YouTubeに動画をアップロード」
▶日時 = 令和6年1月17日(水)午後2時～4時
▶場所 = 市民総合センター2階会議室
▶定員 = 6人(応募者多数の場合は抽選)
▶講師 = 吉富広氏(ボランティア・市民活動センター長)
▶参加費 = 1,000円
▶申込 = 令和6年1月9日(火)午後5時まで

協子どもたちのココロとカラダの育成事業(あそびりぼー場！)

☎あそびりぼー場！担当：加藤
公式ライン：@142zfjmx
ホームページ：<https://mosh.jp/asobiriboooba>
協働事業について：協働推進課(☎内線242・243)



◆運動あそびの会

▶日時 = ①12月10日(日)②12月24日(日)いずれも午前9時30分～11時
▶場所 = 緑が丘ふれあいセンター①多目的室1・2 ②多目的ホール2
▶対象 = ①②共通：姿勢や動きに困りごとのある小学生(療育卒業生、通級、支援学級在籍のお子さまも可)
①：ゆっくりマイペースに進めたいかた
②：元気に発散して遊びたいかた
▶定員 = 各回10人(定期登録者優先)
▶講師 = かとうみく氏(子ども専門理学療法士)
▶参加費 = 各回1,000円(年会費別途あり)
▶持ち物 = 汗拭きタオル、飲み物、室内履き(な

くても可)
▶申込 = 各開催日の前日午後9時までホームページで受付

◆紡ぐカフェ×ブラックライトを使ったスヌーズレンあそび

▶日時 = 12月17日(日)①午前10時30分～11時30分 ②午後1時～2時30分
▶場所 = 市民総合センター3階生涯学習活動室集会室
▶内容 = 光るパネルシアター・パラシュート
※部屋が暗くなります。暗闇が苦手なお子さまはご注意ください。
▶対象 = スヌーズレンを体験したいかた①医療ケア児・車いすのお子さま ②未就学児～小学生
▶定員 = 各10組程度(要事前申込)
▶参加費 = 1家族1,000円
▶申込 = 開催日の前日午後9時までホームページで受付



総合体育館からのお知らせ ☎520-0082

埼玉西武ライオンズOBが教える親子キャッチボール

▶日時 = 令和6年1月28日(日)午前10時～正午(午前9時30分受付開始)
※小雨決行・荒天中止
▶場所 = 総合体育館第1運動場(岸5-31-7)
▶対象 = 5歳～小学4年生の子どもと保護者
▶定員 = 40組、約80人(申込先着順)
▶指導者 = 埼玉西武ライオンズOB
▶持ち物 = 運動靴、飲み物、動きやすい服装
※グローブ不要
▶申込 = 12月7日(木)午前9時から窓口又はファクス(520-2468)で受付
※空きがあれば当日申込可



詳細は総合体育館ホームページへ



世界一の交通安全都市TOKYOを目指して TOKYO交通安全キャンペーン

12月1日(金)～7日(木)

☎防災安全課(☎内線332)

都民一人ひとりに交通安全意識の普及・浸透と、年末期における交通事故・渋滞の防止を図ることを目的としています。

- 重点1** 二輪車の交通事故防止
- 重点2** 飲酒運転の根絶
- 重点3** 高齢者を始めとする歩行者の安全確保
- 重点4** 夕暮れ時と夜間の交通事故防止
- 重点5** 自転車と電動キックボード等の交通ルール遵守の徹底
- 重点6** 違法駐車対策の推進

再確認しよう！自転車安全利用五則

- ①原則車道・左側を通行、歩道は例外・歩行者優先
- ②交差点では信号と一時停止を守って、安全確認
- ③夜間はライトを点灯
- ④飲酒運転禁止
- ⑤ヘルメット着用

自転車ヘルメット着用推進補助金実施中！詳細はお問い合わせください。



年末年始のごみ出しは計画的に

●大掃除シーズンがやって来ます！ HP1000474

年末年始はごみの量が増え、収集作業や施設での処理が滞ってしまうことがあります。右表をご確認の上、ごみは計画的にお出してください。

●年末年始のごみは家庭内に

収集が休みの間は、家庭内でごみを保管してください。

●粗大ごみ・し尿はお早めに

年末は粗大ごみの収集・し尿のくみ取りの申し込みが多くなります。年内に対応できない場合もありますので、申し込みは、お早めをお願いします。

●ごみカレンダーはまだ捨てないで！

現在使用しているごみ収集カレンダーは、令和6年9月まで使えます。

●収集曜日や分別方法はアプリでチェック！

武蔵村山市ごみ分別アプリ



iOS



Android



無料
配信中！

地域	区分	年末(～まで)	年始(～から)
●伊奈平 ●残堀 ●三ツ藤1・2丁目 ●緑が丘33号棟、41号棟、 45～50号棟、 1119～1127号棟	可燃ごみ	29日(金)	5日(金)
	不燃ごみ	6日(水)	10日(水)
	資源物		
	古紙・布・剪定枝等	27日(水)	17日(水)
	容器包装プラスチック	25日(月)	8日(月・祝)
●三ツ木 ●中原 ●岸 ●三ツ藤3丁目 ●大南4・5丁目	可燃ごみ	29日(金)	5日(金)
	不燃ごみ	13日(水)	17日(水)
	資源物		
	古紙・布・剪定枝等	27日(水)	10日(水)
	容器包装プラスチック	28日(木)	4日(木)
●本町 ●中藤 ●中央 ●神明 ●学園3丁目	可燃ごみ	28日(木)	4日(木)
	不燃ごみ	20日(水)	24日(水)
	資源物		
	古紙・布・剪定枝等	27日(水)	10日(水)
	容器包装プラスチック	29日(金)	5日(金)
●大南1～3丁目 ●榎 ●学園1・2・4・5丁目 ●緑が丘24～26号棟、 32号棟、42号棟、 1101～1118号棟、 1128～1137号棟	可燃ごみ	28日(木)	4日(木)
	不燃ごみ	27日(水)	31日(水)
	資源物		
	古紙・布・剪定枝等	20日(水)	10日(水)
	容器包装プラスチック	26日(火)	9日(火)
自己搬入	剪定枝	27日(水)	4日(木)

※枝の自己搬入は要事前予約。前日までにごみ対策課にご連絡を。搬入時間は午前11時まで

再確認しよう！ ごみ出しのルール

1 ごみは、きちんと分別！
袋の口はきちんと結んで、
収集業者が分かるよう敷地内道
路際に出してください。

2 ごみ収集カレンダーを確認し、
収集日の朝8時までに
出してください。

3 可燃ごみ、不燃ごみ、容器包
装プラスチックは、指定収集
袋に入れて出してください。
それ以外のごみは、透明又は
半透明の袋に入れるか、ひも
で縛って出してください。
※黒い袋、段ボール箱、土のう袋
等は使用できません。

4 家庭から出る「落ち葉・雑草類」
は、落ち葉・雑草類だけを透
明又は半透明の袋に入れて
いただければ無料で収集します。
※40ℓ程度の袋で、一度に3袋まで
HP1017035

5 ペットボトルは、キャップと
ラベルを外して、中をすすい
でから出してください。
※キャップとラベルは、「容器包
装プラスチック」です。
HP1016992

ペットボトルは、「ペット・ライター・
びん・有害物」(隔週)での収集です。「容
器包装プラスチック」とは収集日が異
なりますのでご注意ください。
※ペットボトルは、ライター・びん・
有害物と搬入先が異なるため、別々
の収集車で収集を行っています。

！ リチウムイオン電池 (小型充電式電池)
を捨てる際はご注意ください！

多くの充電式小型家電 (モバイル
バッテリー・ハンディ扇風機・電動
歯ブラシ・加熱式たばこ等) に使用
されているリチウムイオン電池は、
過度な力が加わると激しく発熱・発
火し、大変危険です。
(画像提供: 東京消防庁)

近年、ごみ収集車やリサイクル処理施設等で火災が急増
しています。収集作業員等の安全を確保するため、分別お
よび排出ルールの徹底にご協力をお願いします。

【火災を防ぐポイント】

- ①充電式小型家電を処分する際は、取扱説明書を確認する。
- ②リチウムイオン電池を必ず外し、有害物で排出する。
- ③電池を外した本体は、市内公共施設に設置
の使用済小型電子機器回収ボックスに投入
するか、不燃ごみで排出する。

※リチウムイオン電池を外せない製品は、必ず
使用済小型電子機器回収ボックスに投入して
ください。

拠点回収ボックス
設置場所一覧

！ ごみを燃やさないでください！ HP1000559

小型焼却炉、ドラム缶等を利用したごみ焼却や野外焼却
(野焼き) は、法例により原則禁止されていますので、ごみ
は必ず分別して、適正な日に出してください。なお、例外
として認められている焼却行為 (風俗習慣上の行事等) に
ついては、近隣住民から苦情が寄せられた場合は、指導の
対象になりますので、ご注意ください。

また、薪ストーブや暖炉を使用する際の煙等の
苦情も増えています。使用する際は、周辺住民の
かたの迷惑にならないようご配慮をお願いします。

☎環境課 (☎内線 296)

会食はおいしく残さず食べきろう！ HP1009958

- 小盛メニュー等を活用し、注文は食べ切れる分だけ
- 食べ切れなかった料理は持ち帰りを検討する
※お店に確認し、食中毒のリスクを理解の上、判断してください。
- 3010運動を実践
※会食開始後30分と終了前10分を「食べきる時間」とし、食べ残しをなくしましょう。

☎ごみ対策課 (☎内線 292)



市ホームページのページ番号検索欄に HP 〇〇〇〇… を入力し検索すると、各記事の詳細内容をご覧いただけます。



12月4日(月)～10日(日)は 人権週間

「誰か」のことじゃない。

いじめやインターネット上の誹謗中傷等の人権問題について、「誰か」のことではなく自分のこととして捉えることが大切です。人権週間をきっかけに人権について考えてみませんか。

人権啓発講演会 「マイナスの数ではなく プラスの数を数える」

手話通訳あり

～手足3本失っても前向きに生きていく～

日時 令和6年1月28日(日)
午後2時～4時(午後1時30分開場)

講師 山田千紘氏

場所 さくらホール(市民会館)小ホール

定員 240人(応募者多数の場合は抽選)

申込 12月1日(金)～20日(水)に
右記二次元コードから申込



電車で轢かれて利き腕と両足を失い、現在は、働きながらYouTube等での配信や講演活動を行い、多くのかたがたを勇気づけている。2023年8月には三肢切断としては初めての富士山登頂を果たした。

☎秘書広報課(☎内線314) **HP1014416**

人権パネル展

日 12月4日(月)～8日(金)
午前8時30分～午後5時15分
(閉庁日を除く。4日(月)は午後1時から、8日(金)は正午まで)



所 市役所1階ロビー

☎秘書広報課(☎内線314) **HP1005635**

第20回 「こどもからの人権メッセージ発表会」 in 八王子

手話通訳あり

日 12月2日(土)
午後1時30分～4時30分
(午後1時開場)

所 南大沢文化会館主ホール

定 先着500人(申込不要)

☎八王子市総務部総務課☎042-620-7201

無料 夜間人権ホットライン

☎03-6722-0127

日 12月8日(金)午後5時～8時
※相談時間は一人当たり10分程度

人権侵害や日常生活の法律問題について、弁護士が夜間に電話で相談をお受けします。お気軽にご相談ください。個人の秘密は厳守します。

☎東京都人権プラザ相談室☎03-6722-0124/0125

子育て掲示板

ひとり親家庭等医療費助成一受けてないかたは申請をー

☎子ども青少年課(☎内線186) **HP1003752**

現在、助成対象者のうち、所得制限等により助成を受けていないかたは、令和4年中の所得が下表の限度額未満であれば、令和6年1月1日(月・祝)より受けられる場合があります。12月28日(休)までに、申請手続きをお願いします。

表 ひとり親家庭等医療費助成制度所得限度額表

扶養親族等の人数	本人	扶養義務者、配偶者、孤児等の養育者
0人	192万円	236万円
1人	230万円	274万円
2人	268万円	312万円
3人	306万円	350万円
4人以上	一人増すごとに38万円加算	一人増すごとに38万円加算

こどもの健康診査

HP1004230

☎子ども子育て支援課☎564-5421

3～4か月児健康診査 12月19日(火)
1歳6か月児健康診査 12月1日・15日(金)
2歳児歯科健康診査 12月5日(火)
3歳児健康診査 12月13日(水)
ビーバー歯科健康診査 12月20日(水)
※ご案内した日時にお越しください。

図書館のおはなしの会 **HP1010609**

絵本の読み聞かせと紙芝居を行います。
時間はいずれも10:30～ 対象: 幼児・小学生

場所	日程
雷塚図書館 ☎564-1284	9日(土)・23日(土)
中久保図書館 ☎569-1501	16日(土)
中藤地区図書館 ☎565-0112	23日(土)
三ツ木地区図書館 ☎560-3301	9日(土)
大南地区図書館 ☎562-3243	2日(土)
残堀・伊奈平地区図書館 ☎560-0171	16日(土)

※予告なく中止となる場合がありますので、お問い合わせください。

休館日: 4日(月)・20日(水)・28日(木)～31日(日)

12月のじどうかん

休館日: 日曜日、祝日と館内整理日 **HP1019437**

場所	イベント	日時
お伊勢の森児童館 ☎564-5594 館内整理日19日(火)	ペットボトルのフタつみつきゲーム	6日(水)
	ピンポン入れゲーム	13日(水)
	クリスマスパーティー	20日(水)
	ふうせんおくりゲーム	27日(水)
山王森児童館 ☎560-3037 館内整理日12日(火)	なわとび大会	6日(水)
	ジャストタイム	13日(水)
	クリスマスビンゴ大会	20日(水)
さいかち児童館 ☎565-0758 館内整理日26日(火)	なわとび大会	6日(水)
	クリスマス飾りを作ろう	13日(水)
	ドキドキ!クリスマスゲーム	20日(水)
中藤地区児童館 ☎565-0111 館内整理日12日(火)	なわとび大会	6日(水)
	なかとうシアター	13日(水)
	わくわくクリスマス会	20日(水)
大南地区児童館 ☎562-3242 館内整理日12日(火)	なわとび大会	6日(水)
	クリスマスグッズを作っちゃおう!!	20日(水)
	クリスマス会 おおみなみ	22日(金)
残堀・伊奈平地区児童館 ☎560-0770 館内整理日19日(火)	なわとび大会	6日(水)
	お玉リレー	13日(水)
	クリスマスビンゴ大会	20日(水)



12月の子育てイベント

アイコンの凡例
 日…日時 所…場所 対…対象 定…定員
 持…持ち物 料…料金 申…申込 問…問合せ

子ども・子育て支援センターのイベント

所 市民総合センター 2階子ども・子育て支援センター
 問 子ども子育て支援課 ☎ 564-5421

●離乳食教室

- ① 離乳食開始時期 (5～6か月ごろ)
HP1004501
- ② 2回食を始めるかた (7～8か月ごろ)
HP1001819
- 日 ① 14日(木) ② 21日(木)
- ①②いずれも午前10時～11時30分
- 定 各10組 (申込先着順)
- 持 母子健康手帳
- 申 電話又は下記二次元コードから申込



①開始時期 ②2回食



●歯科健康教室「かむかむキッズ」

- HP1004503
- むし歯予防、乳幼児の食事、手作りおやつ等について学ぶ教室です。
- 日 12日(火)午前10時～11時15分
- 対 10か月～1歳6か月の子どもと保護者
- 定 10組 (申込先着順)
- 持 母子健康手帳、歯ブラシ、タオル
- 申 電話又は右記二次元コードから申込



●12月のお誕生日会・おはなしの会

- HP1019464
- 日 ① 20日(水) (12月のお誕生日会)
- ② 22日(金) (おはなしの会)
- ①②いずれも午前10時30分～(申込不要)

●パパとママのためのマタニティクラス

- HP1003731
- 日 18日(月)・21日(木)・23日(土)
- 午後1時～3時30分 (3日間コース)
- 対 妊娠中のかた・そのパートナー
- ※なるべく妊娠5～8か月の安定した時期にお受けください。
- 定 8組 (申込先着順)
- 持 母子健康手帳、筆記用具、歯ブラシ、手鏡、飲み物・おやつ (必要なかたのみ)
- 申 1日(金)午前9時から電話又は右記二次元コードから申込



保育園・団体等の子育てイベント

各園等の主な行事を掲載しています。

HP1019464

詳細やその他イベント情報は市ホームページ (右記二次元コード) へ



村山中藤保育園『櫻』
(地域子育て支援センター)

☎ 562-3143 (中央1-28-1)
子育て相談 (電話・来所) 随時受付

- リズム遊び 日 4日(月)・14日(木)午前11時30分ごろ
- 読み聞かせ 日 11日(月)午前11時15分ごろ

みらい保育園

☎ 070-1457-6558 (榎2-36-1)
子育て相談 (電話・来所) 10:00～15:00

- 11・12月誕生会 日 19日(火)午前9時40分 (0～3歳児)
- クリスマス会 日 25日(月)午前9時40分 (0～3歳児)
- 申 いずれも5日(火)午前10時から電話受付

れんげ武蔵保育園

☎ 561-3959 (緑が丘1732-1)
子育て相談 (電話・来所) 9:00～17:00

- 園庭遊び 日 6日(水)午前10時30分～
- ベビーマッサージ 日 7日(木)午前10時30分～
- 申 いずれも1日(金)午前10時から電話受付

聖光三ツ藤保育園

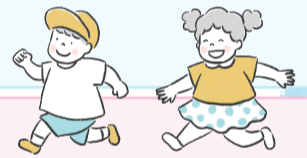
☎ 560-3564 (三ツ藤3-36-10)
子育て相談 (電話) 9:30～16:00
(来所) 10:00～16:00 (要予約)

- 12・1月誕生会 日 20日(水)午前10時30分～正午

つみき保育園

☎ 563-3842 (学園3-12-1)

- つみきっこ広場 (園庭開放) 日 毎週火曜日午前10時～11時30分



NPO 法人子育て未来ネットこどもと

☎ 070-3128-8454 (神明4-17-1)

- 絵本読み聞かせ (わくわくタイム) 日 4日・11日・18日(月)午前9時30分～正午
所 さいかち児童館 (4日)、山王森児童館 (11日・18日)
- みんなでクリスマスカレーパーティー 日 13日(水)午前11時30分～ ※要予約 (プレゼント持参)
- 音楽に合わせてダンスを踊ろう 日 5日(火)午前11時30分～ 講 SHINEKIDS氏
(出張子どもカフェ) 所 三ツ木地区会館3階研修室

※わくわくタイムの詳細はこちら▶



NPO 法人いつひよファミリー・育はぐ

☎ 560-0770

※詳細はこちら▶



- みんなであそぼう!! 日 7日・21日(木)午前9時30分～正午
※栄養相談 (講 河野美穂氏)・思い出手型足型(7日) 所 残堀・伊奈平地区児童館
- ※クリスマス・お誕生会 (21日)

子ども食堂

HP1019464 あたたく栄養のある食事を、みんなで楽しく食べましょう。親子でも参加できます。

団体名	日時等
武蔵村山子ども食堂 ☎ 070-3128-8454 所 みんなのおうち (神明4-17-1) ※生活にお困りのかたに食材等をお配りする宅食あり。詳細はお問合せを。	LINE 日 8日(金)17:30～19:00 ※持ち帰り不可 定 10人程度 (要予約) 料 中学生まで100円、高校生以上300円 申 5日(火)正午までに公式LINEで予約※氏名・連絡先・食数を記入
まどか食堂 (弁当・惣菜販売) ☎ 560-1855 所 まどか保育園裏駐車場 (本町3-40-3)	Instagram 日 21日(木)16:30～18:00 料 100円 (小学生まで) 申 1日(金)～20日(水)に電話で予約
放課後等デイサービス Walk ☎ 042-843-8690 メール: kodomo@walknet.jp	LINE ① children's kitchen うおーく 所 市民総合センター調理実習室 LINE ② Walk 食堂 所 学園3-5-12 日 ① 9日(土)18:00～19:00 ② 16日(土)13:00～14:00 対 高校生までのお子さまとご家族 料 無料 ※30食 (配食のみ)・アレルギー対応不可 申 ① 6日(水)までに要予約 ② 13日(水)までに要予約
子ども食堂ぶどうハウス ☎ 080-3389-5957 所 ぶどうハウス (中原3-11-6) ※申込不要・先着40食	日 3日(日)11:30～14:00 クリームシチューとロールパン 料 小学生まで無料、中学生100円、高校生以上200円
みんなの食堂 みつつ武蔵村山 ☎ 080-3505-7004 メール: info@pankoji.com 所 パンとおやつに花 ohana (大南2-47-14)	Instagram 日 23日(土)11:00～13:00 (イトイン12:00～13:30、先着2組) 麴の腸活ドライカレー 料 中学生まで100円、大人390円 申 1日(金)から公式InstagramのDMで受付
SOMPOの子ども食堂 ☎ 520-7222 ファクス: 520-7272 所 そんぼの家武蔵村山 (三ツ藤1-4-1) ※先着10食	日 23日(土)11:45～14:30 料 18歳以下は無料、大人300円 申 18日(月)まで電話又はファクスで受付



市ホームページのページ番号検索欄に HP ○○○○ を入力し検索すると、各記事の詳しい内容をご覧いただけます。

ひろば

※原則として、費用の記載のないものは無料です。

催しもの

◆武蔵村山少年少女合唱団クリスマスコンサート（東京武蔵村山ロータリークラブ）

12月9日(土)午後1時30分開場(午後2時開演)、さくらホール(市民会館)小ホール。クリスマスメドレー、アヴェ・ヴェルム・コルプスの合唱や、ハンガリアン狂詩曲 op68 等の演奏をします。ぜひお越しください。

☎520-3251

◆歌の友

12月15日(金)、令和6年1月19日(金)いずれも午後1時45分～3時50分、市民総合センター3階学習室。なつかしい唱歌、抒情歌をピアノに合わせてみんなで歌いましょう。参加費500円

☎植竹☎562-4222

◆むさむらごみ減大作戦リサイクルまつり in 大南公園（MSP 村山サポートプロジェクト）

12月16日(土)・17日(日)いずれも午前9時～午後3時、大南公園。年末年始に向けて、家の中を大掃除！まだまだ使えるものはフリーマーケットでリサイクル。みんなで一緒にごみを削減しましょう。

☎宇部☎070-4011-3524

◆Xmas コンサート（わたげアンサンブル）

12月19日(火)午後1時30分～2時10分（午

後1時開場）、緑が丘ふれあいセンター。師走のひとときを、軽音楽で楽しみましょう。60歳以上のかた対象。定員45人（申込先着順）、要電話申し込み。

☎渡邊☎090-3877-3043

◆第56回「うたごえ喫茶 in 武蔵村山」（うたごえ喫茶実行委員会）

12月19日(火)午後2時～4時、さくらホール(市民会館)展示室。山口先生のピアノ伴奏で懐かしい童謡、唱歌、叙情歌を参加者全員で歌います。定員48人限定。参加費500円。12月1日(金)より電話で申し込み

☎荒井☎531-6343

◆絵本・紙芝居・こころんカフェ（フォスターペアレントの会）

12月21日(木)午後2時～4時、市民総合センター調理室（出入り自由）。養育家庭制度や登録希望のかたの相談も行います。

☎後藤☎564-2924

会員募集

◆武蔵村山市民謡連盟

●こども民謡ひろば

第3日曜日午後1時30分、緑が丘ふれあいセンター。民謡ってどんなもの？初めてでもご自由に参加できます。地元の村山音頭を主に一緒に楽しみましょう。小学生低学年のかたは要保護者同伴。参加費100円

●民謡・民舞

第3日曜日午後1時30分、市内公共施設等。春

の新企画に向けて踊り手さん大募集。個人・団体不問。春と秋の大会にて生演奏で踊りで出演。詳細はお問い合わせください。入会金500円、年会費2,500円（10人以上の団体は要問合せ）

☎乙幡☎090-3803-7896

◆ヨガと瞑想会（マインドフルネスヨガ）

第4土曜日午後1時30分、午後3時、雷塚地区会館2階和室。新規会員募集。どなたでも初心者でも可。心地よく体を整えて、瞑想して心も体もスッキリしましょう。体験レッスンあります。会費月2,000円

☎武井☎090-1603-7969

◆囲碁（天元）

毎週木曜日午後1時、隔週火曜日午後6時、さくらホール(市民会館)和室。初めてのかたも歓迎。入会金1,000円、会費月100円(女性・中学生以下は半額)

☎加園☎560-2025

◆英会話（バーニーズ英会話クラブ）

第1・3金曜日（月2回）午後7時30分、三ツ木地区会館3階学習室。話題豊かな米国人の講師と楽しい英会話を！基本的な会話ができる中級レベルのかたを募集します。体験・見学okです。会費月2,500円

☎金子☎080-1203-4664

◆還暦軟式野球部員募集（東京ムサシ野球部）

毎週水・土曜日午前11時、大南公園野球場で練習するほか、対外試合もあります。還暦及び古希年齢過ぎのかた、健康維持のために野球を楽しみませんか。会費半期10,000円(保険料含)

☎三ツ井☎565-3387

ふれあい情報局

まちの明るい話題や情報をお届けします。
☎秘書広報課
(☎内線315)

武蔵村山市消防団が第51回東京都消防操法大会にて第三位入賞 HP1019801



【第51回東京都消防操法大会】

武蔵村山市消防団（第二・三分団合同） **第三位入賞**
前回出場の際の平成29年の第三位入賞から2大会続けての入賞は、歴代初の快挙となります。今後ますますのご活躍を期待しています。

18歳以上の市民のかた（在勤・在学含む）を対象に消防団団員を募集しています。地域の安全を一緒に守りましょう！

☎防災安全課（☎内線335）

環境問題に取り組もう！ 市立三小生徒がイオンモールむさし村山でフリーマーケット



11月6日、7日イオンモールむさし村山にて、市立三小6年生たちによるフリーマーケットが行われました。会場は多くのお客さまで賑わっており、大盛況に終わりました。商品は全校生徒から集められた不用品を販売し、売上金はすべて環境保全のために活用する予定です。



インタビュー

Q フリーマーケットの事前準備は何をされましたか？
イオンモールにどんな環境対策を行っているか話を聞いたり、チラシを作成し配布もしました。

Q 今回フリーマーケットをやってみた感想は？
思っていたよりもお客さんが来てくれて喜んでいたので、とても嬉しかった。

市政クイズ 575回 ヒントは市報の中！

Question

人権週間は次のうちどれでしょうか？

A 12月4日～10日

B 12月11日～17日

C 12月18日～24日

応募方法

はがき等に以下の必要事項を記入し、市役所秘書広報課へ郵送、持参又は右記二次元コードから応募



- 必要事項=①住所 ②氏名 ③年齢 ④今月の答え ⑤今月の市報の感想(例:良かった点、悪かった点、〇〇の情報をもっと欲しい等)

- 応募資格=市民のかた ●締め切り=12月15日(金)(必着)

今月のプレゼント

M ジロハンカチ
(茶色又は紺色いずれか1枚)

正解されたかたの中から抽選で40名様に贈呈します。※色は選べません。



2024 モノレール卓上カレンダー販売

12/1(金)から 市政情報コーナーで販売！ **¥500**

なお、モノレールカレンダーの売上金は、全額「多摩都市モノレール基金」に積み立てています。

HP1002070

☎交通企画・モノレール推進課(☎内線273)

