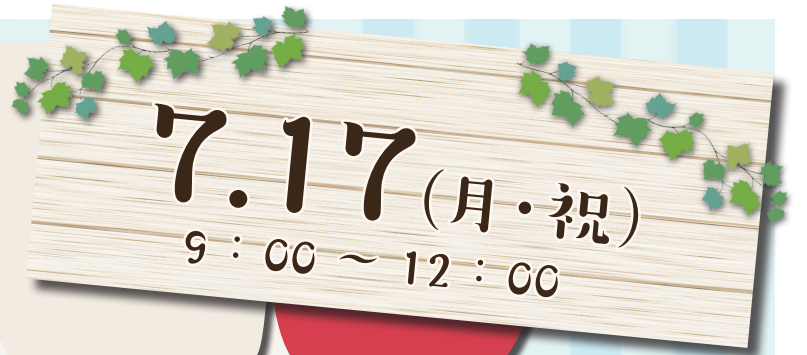


男	35,362人 (- 35人)
女	35,851人 (+ 13人)
合計	71,213人 (- 22人)
世帯数	32,763世帯 (+ 50世帯)



むさしむらやま



地産地消野菜

姉妹都市

&

栄村 特産品

販売会

武蔵村山市産

- きゅうり
- なす
- ピーマン
- トマト
- ジャガイモ
- 小松菜



栄村

長野県
武蔵村山市から
約204km

- まいたけ
- なめこ
- しいたけ
- 生きくらげ
- ししこしょう
- トマトジュース



会場 村山温泉かたくりの湯駐車場
武蔵村山市本町 5-29-1

※荒天中止(中止の場合、開催日前日に観光まちづくり協会ホームページにてお知らせします。)
※野菜の種類は一部変更になる場合があります。 ※野菜および栄村特産品がなくなり次第終了
※マイバッグをご持参ください。 ※詳細は観光まちづくり協会ホームページをご覧ください。

主催：一般社団法人武蔵村山観光まちづくり協会(本町 2-2-1)
☎ 569-6511 (午前9時~午後5時)

詳細はここから
チェック!



観光まちづくり協会 HP



おおちゃん缶バッジ
プレゼント!

健康

健康教室 HP1000785

① **体幹強化 ピラティス教室**
 ▶日時 = 7月18日(火)午前9時30分～11時
 ▶場所 = 残堀・伊奈平地区会館3階集会室
 ▶定員 = 10人(申込先着順)

② **肩こり腰痛予防教室**
 ▶日時 = 7月22日(土)午後6時～7時30分
 ▶場所 = 市民総合センター3階集会室
 ▶内容 = 肩こりや腰痛の予防や改善に効果的なエクササイズやストレッチ
 ▶定員 = 10人(申込先着順)

【①・②共通】
 ▶対象 = 20歳以上の市民のかた
 ▶申込 = 7月3日(月)午前9時から電話で受付
 ▶持ち物 = スポーツタオル、飲み物、健康手帳(お持ちのかた)、動きやすい服装で参加
 保健相談センター ☎ 565-9315

市の特定健康診査を受診されていないかたへ 特定健康診査の受診勧奨をお送りします

携帯電話のSMS(ショートメッセージサービス)を利用して、国民健康保険加入者を対象に特定健康診査の受診勧奨通知を送付します。
 ▶送信予定日 = 7月4日(火)
 ▶送信元番号 = 以下の番号が表示されます。
 ●ソフトバンク以外の機種 = 042-565-9315
 ●ソフトバンク = 242170
 ※送付するメッセージは、特定健診に関するお知らせであり、金銭の振り込みを求めたり、銀行口座等の個人情報を照会することはありません。
 保健相談センター ☎ 565-9315

HP1018690

7月1日(土)～31日(月) 愛の血液助け合い運動

献血をするかた、特に若い世代の献血者数が減っています。長く病気で苦しむ人の命をつなぐため、この機会にぜひ献血をしてみませんか。皆さまのご協力をお願いします。
 東京都赤十字血液センター立川事業所
 ☎ 042-529-0405

薬物「ダメ。ゼッタイ。」 薬物の乱用をなくそう！ HP1002429

7月19日(水)まで、薬物を根絶するためのキャンペーン「ダメ。ゼッタイ。」普及運動が全国で展開されています。
 一人一人が薬物乱用問題に対する認識を持ち、「ダメ。ゼッタイ。」をスローガンに薬物乱用問題の根絶を目指しましょう。

東京都薬物乱用防止推進武蔵村山地区協議会の定例総会および講演会を実施しました

4年ぶりに対面での定例総会を実施しました。東大和警察署刑事犯罪対策課の横内氏を招き、薬物乱用防止に関する講演をしていただきました。
 保健相談センター ☎ 565-9315



ご自宅で歯の治療ができます 訪問歯科診療 HP1006097

歯医者さんにかかりたくても、体が不自由で通院できない高齢のかたや、障害をお持ちのかたのために、歯科医師がご自宅を訪問し、診療する事業です。
 ※費用は保険診療扱い、自己負担分をお支払いいただきます。
 ▶申込 = 武蔵村山市歯科医師会に電話で申し込み
 武蔵村山市歯科医師会 ☎ 562-2743 (月～金曜日午前10時～午後4時、祝日を除く)

急患診療

持ち物:健康保険証、医療証(乳・子・親・障等)

【小児科・内科】休日・休日準夜(日曜・祝日)

受診前に必ずお問合せの上ご来所ください。

	受付時間	診療時間
1	午前9時～11時30分	午前9時30分～正午
2	午後1時～4時	午後1時～4時30分
3	午後5時30分～8時30分	午後6時～9時

武蔵村山医師会 ☎ 564-4114 HP1000778

小児初期救急準夜・小児二次救急(毎日)

小児初期救急準夜:午後7時～9時30分
 ※年末年始除く
 小児二次救急:24時間対応
 武蔵村山病院救急外来診察室
 ☎ 566-3111 HP1000778



7月の休日歯科(歯科急患)

	受付時間	診療時間
1	午前9時～11時30分	午前9時30分～正午
2	午後1時～4時	午後1時～4時30分
2日(日)	宮崎 歯科医院	本町 2-72-1 ☎ 560-4182
9日(日)	宮田 歯科医院	大南 1-127 ｸﾞﾗﾌﾞﾙA棟 2F201 ☎ 566-0018
16日(日)	メトロ 歯科医院	大南 5-69-2 ☎ 563-2418
23日(日)	いとう 歯科医院	本町 1-2-6 ☎ 561-4487
30日(日)	榎本 歯科医院	大南 1-125-3 ☎ 564-3490

武蔵村山市歯科医師会 ☎ 562-2743 HP1000782



無料 各種がん検診のお知らせ

申込期間 **7月1日(土)～21日(金)** (消印有効)



子宮頸がん検診(前期)

▶受診期間 = 9月1日(金)～10月31日(火)(休診日を除く)
 ▶医療機関 = 市の指定医療機関
 ▶対象 = 21歳以上の女性市民(令和5年4月1日時点)
 ※20歳(平成14年4月2日～平成15年4月1日生まれ)のかたには、7月上旬ごろに子宮頸がん検診の無料クーポン券をお送りしますので、この検診への申し込みは不要です。
 ▶定員 = 250人(応募者多数の場合は抽選)
 ※8月下旬ごろに受診票等の案内を送付します。

乳がん検診(前期)

▶日程 = 9月20日(水)～11月29日(水)(休診日を除く)
 ▶医療機関 = 武蔵村山病院
 ▶対象 = 41歳以上の女性市民(令和5年4月1日時点)
 ※40歳(昭和57年4月2日～昭和58年4月1日生まれ)のかたには、7月上旬ごろに乳がん検診の無料クーポン券をお送りしますので、この検診への申し込みは不要です。
 ▶定員 = 200人(応募者多数の場合は抽選)
 ※8月中旬ごろに受診票等の案内を送付します。
 ▶検査方法 = マンモグラフィ検査(乳房のX線撮影)

新型コロナワクチン接種後の副反応として、接種した側の腋窩リンパ節が腫れることが報告されています。
 リンパ節腫大により何か病気があるのではないかと間違った判定が起きないように、できるだけ接種前あるいは、ワクチン接種後6週間以上経ってからの実施を推奨します。
 また、生理前は乳房が張るため、撮影の際に痛みを感じるがありますが、検査に支障はありません。

【各種がん検診共通事項】

- 隔年(2年に1回)検診のため、昨年度に子宮頸がん検診または乳がん検診を受診されたかた(クーポン券による受診、子宮・乳がんセット検診も含む)は受診できません。
- 子宮・乳がんセット検診(前期)を6月に申し込みされたかたは、申込できません。
- 子宮・乳がんセット検診(後期)のご案内は、市報12月1日号でお知らせします。

申込方法は、3とおり

- ※申し込みは1人1通まで。重複申込は無効
- 1 **郵便はがき**
 【宛先】〒208-0004 本町1-23 保健相談センター検診係
 【裏面】①希望の検診名 ②氏名(フリガナ) ③生年月日・年齢 ④住所 ⑤日中連絡が取れる電話番号
 ※3月下旬に全戸配布した「武蔵村山市保健事業予定表」の「はがき見本」をはがきに直接貼っての申込可
- 2 **保健相談センター窓口(本町1-23)**
 窓口に設置してある申込用紙に必要事項を記入の上、申込期間中の午前8時30分～午後5時15分までに提出(土・日曜日、祝日を除く)
- 3 **電子申請**
 市ホームページ [HP1017046](#) 又は右記二次元コードへ
 ※メンテナンスにより利用できない時間帯があります。



保健相談センター ☎ 565-9315 ※電話での申込不可



官公署等からのお知らせ

小学生アイススケート教室参加者募集 (アイススケート体験事業実行委員会事務局)

初心者対象アイススケート教室を開催します。

▶対象 = 武蔵村山市、東大和市、立川市、昭島市に在住の小学生 (保護者の見学可)

▶日時 = 9月9日・16日・23日(土)

○小学1年～3年生の部：午前9時30分～11時30分

○小学4年～6年生の部：午後0時30分～2時30分

▶場所 = BIGBOX 東大和スケートセンター

▶定員 = 各回60人 (応募者多数の場合は抽選)

▶参加費 = 1,800円 (ロッカー代は別途300円必要)

▶申込 = 市ホームページ [HP1018668](#) (右記二次元コード) から申し込み

☎東大和市企画政策課 ☎042-563-2111



「柳瀬川・空堀川流域連絡会」委員募集 (東京都北多摩北部建設事務所)

第10期の委員を募集します。また、流域で活動している市民団体からの参加も募集しますので、希望される団体は応募してください。

▶応募資格 = 都内の柳瀬川・空堀川流域に在住 (在勤・在学を含む) で、任期中8回程度の連絡会 (Web会議の場合あり) に出席できるかた

- ▶任期 = 2年間
 - ▶報奨金・交通費 = 支給しません。
 - ▶応募方法 = 柳瀬川・空堀川への思いや意見等「応募の動機について」の作文 (800字程度) に住所・氏名・電話番号を記入し、7月20日(木) (必着) までに東京都北多摩北部建設事務所宛てに郵便又は直接窓口にて提出
 - ※在勤・在学のかたはその住所、電話番号も記入してください。
 - ▶結果通知 = 公募委員選考会により選考の上、8月下旬ごろ、本人に郵送にて通知します。
- ☎042-540-9521

航空学生・一般曹候補生・自衛官候補生募集 (防衛省・自衛隊立川出張所)

- 航空学生 (海) (空)
 - ▶受験資格 = 18歳以上23歳未満 (海)、18歳以上21歳未満 (空)
 - ▶受付期間 = 7月1日(土)～9月7日(木)
 - 一般曹候補生
 - ▶受験資格 = 18歳以上33歳未満
 - ※32歳の者は、採用予定月の末日現在、33歳に達していない者
 - ▶受付期間 = 7月1日(土)～9月5日(火)
 - 自衛官候補生
 - ▶受験資格 = 18歳以上33歳未満
 - ※32歳の者は、採用予定月の末日現在、33歳に達していない者
 - ▶受付期間 = 年間を通じて受付
- ☎042-524-0538

防災行政無線 全国一斉情報伝達試験

7月12日(水) 午前11時 HP1006955

市内に設置してある防災行政無線のスピーカーから、試験放送である旨の自動メッセージが放送されます。実際の災害とお間違えのないようご注意ください。

当日の午前10時と試験開始の直前に、試験の周知放送を実施します。

☎防災安全課 (☎内線 335)

4年ぶりに一般公開 HP1018671

国立感染症研究所村山庁舎

7月29日(土)
午後1時～5時
※入場は午後4時30分まで

来て・見て・さわって！ 感染研 知ってもらいたいこと、たまってます！

- 庁舎の公開
 - 体験型イベント 等
- 感染研の活動を紹介します

- ▶入場料 = 無料
- ▶申込 = 不要



☎事務局 ☎561-0771

メール：murayama-info2023@nih.go.jp

7月の無料相談

相談名	日時	場所	問い合わせ先	相談名	日時	場所	問い合わせ先
法律相談	5日(水)、19日(水)、26日(水) 午後1時30分～4時30分 ※相談日の1週間前の午前8時30分から当日午後3時までに電話予約 (先着6人)	中部地区会館 (市役所4階) 会議室	秘書広報課 (☎内線 314)	こころの室	【女性相談員】 8日(土) 午後2時～4時 ※事前に電話予約 (先着3人。保育あり。電話相談可)	緑が丘ふれあいセンター (男女共同参画センター「ゆーあい」)	緑が丘ふれあいセンター (☎590-0755)
人権相談	5日(水) 午後1時30分～4時30分 ※相談日の前日午後5時までに電話予約 (先着6人)			女性弁護士による法律相談	15日(土) 午後2時～4時 19日(水) 午後5時～7時 ※事前に電話予約 (先着4人。保育あり)		
行政相談	5日(水) 午後1時30分～4時30分 ※事前予約不要 受付は当日午後3時まで			ふくし法律相談	18日(火) 午後1時30分～4時30分 ※事前に電話予約	市民総合センター	社会福祉協議会 (☎566-0061)
交通事故相談	12日(水) 午後1時30分～4時 ※当日午後3時までに電話予約 (先着4人)			受験生チャレンジ支援相談	毎週月～金曜日 午前9時～午後5時 ※事前に電話予約 (受付は終了時間1時間前まで)		
建築相談 表示登記相談 不動産取引相談 相続遺言・成年後見・許認可等相談	12日(水) 午後1時30分～4時30分 ※7日(金)までに電話予約 (各相談先着6人)			福祉サービス総合相談 成年後見制度の相談	毎週月～金曜日 午前9時～午後5時		
登記・相続・成年後見相談	19日(水) 午後1時30分～4時30分 ※14日(金)までに電話予約 (各相談先着6人)			更生保護相談	20日(木) 午前10時～午後2時 ※相談日の前日までに電話予約	お伊勢の森分室	福祉総務課 (☎内線 153)
税務相談	毎週月～金曜日 午前10時～午後5時 ※事前に電話予約			産業観光課 (☎内線 227)	ピアカウンセリング (障害者による相談)	市民総合センター	障害者地域自立生活支援センター (☎590-1501) (ファクス590-1305)
創業支援相談	毎週月・水・金曜日 午前9時30分～午後4時 (昼休みを除く)			消費生活センター (☎内線 108)			
消費生活相談	毎週火曜日 午前9時30分～午後4時 (昼休みを除く)			緑が丘出張所 消費生活センター (☎内線 109)	障害者就労相談	市民総合センター	障害者就労支援センターとらい (☎560-7839)
市民なやみごと相談窓口	毎週月～金曜日 午前8時30分～午後5時15分 (昼休みを除く)			市役所福祉総務課	毎週月～金曜日 午前9時～午後6時		
母子・父子・女性相談	毎週月～金曜日 午前9時～午後4時 (昼休みを除く) ※受付は午後3時30分まで	市役所福祉総務課	シルバー人材センター入会説明会	シルバーワークプラザ	シルバー人材センター (☎564-1081)		
	毎週木曜日 午前9時～午後4時 (要予約) (昼休みを除く) ※受付は午後3時30分まで	緑が丘出張所				19日(水) 午後1時30分開始 ※前日までに電話予約 (定員あり) 詳細はホームページへ	
教育相談	毎週月～金曜日 午前9時～午後5時	市民総合センター内 3階教育センター教育相談室 (☎590-1470) フリーダイヤル (☎0120-910-548)	<p>市役所本庁舎 木曜日は午後7時まで窓口延長 HP1000334</p> <p>延長窓口 市民課、保険年金課、課税課 取扱業務の一覧については市ホームページへ</p> <p>収納課、子ども青少年課 ☎企画政策課 (☎内線 374)</p>				



市ホームページのページ番号検索欄に [HP 〇〇〇〇](#) を入力し検索すると、各記事の詳しい内容をご覧いただけます。

福祉

心身障害者（児）医療費助成 現況届の提出を

既に医療証の交付を受けているかたには、7月中旬以降に更新手続の通知をお送りしますので、必要事項を記入し、返送してください。

現況届を提出されないと、助成を受けることができなくなりますので、忘れずにお手続をお願いします。

市民総合センター内障害福祉課 ☎ 590-1185
心身障害児医療費助成制度（市）HP1000704
心身障害者医療費助成制度（都）HP1018383

令和5年度前期分 福祉タクシー利用券を交付しています

福祉タクシー利用者証をお持ちのかたには、令和5年度前期の福祉タクシー利用券を交付しています。まだ受け



取られていないかたは、市民総合センター内障害福祉課窓口までお越しください。

※7月以降に利用券を受け取る場合は、それ以前の月の分については交付できませんので、ご注意ください。

▶対象＝身体障害者手帳所持者（上肢障害2級以上、視覚・内部・下肢・体幹障害3級以上）又は愛の手帳（療育手帳）所持者（2度以上）で、いずれもガソリン費等助成金を受けておらず、基準所得を超えていないかた

▶交付場所＝市民総合センター内障害福祉課
※月～金曜日午前8時30分～午後5時15分（祝日を除く）

▶持ち物＝福祉タクシー利用者証、身体障害者手帳又は愛の手帳（療育手帳）、印鑑（スタンプ印以外）

※代理で受け取るかたや新規で交付を希望されるかたは、障害福祉課にお問い合わせください。

市民総合センター内障害福祉課 ☎ 590-1185

介護保険料の 納入通知書をお送りします HP1003853

▶発送予定日＝7月14日（金）

▶保険料の納付方法＝

①年金から徴収されるかた
通知書に記載された保険料が年金から差し引かれます。

②納付書で納めるかた
納付書付きの冊子をお送りします。下表の納期限までに納めてください。

表 介護保険料の納期限

期別	納期限
第1期	7月31日（月）
第2期	8月31日（木）
第3期	10月2日（月）
第4期	10月31日（火）
第5期	11月30日（休）
第6期	12月25日（月）
第7期	令和6年1月31日（水）
第8期	令和6年2月29日（休）

③口座振替のかた
通知書に記載された保険料が上表の納期限に引き落とされます。

◆納付には口座振替が便利です
申込方法は、通知書をご覧ください。

◆介護保険料の減免等
所得段階が第1～3段階で納付が著しく困難なかたは、保険料の減免又は徴収猶予を受けられる場合があります。
詳しくはご相談ください。

市民総合センター内高齢福祉課 ☎ 590-1233

介護職員初任者研修講座（土・日開催） （旧ホームヘルパー2級）受講者を募集

介護に携わる仕事をするための、基本的な知識・技術を身に付けることのできる研修です。

▶日程＝9月2日（土）～11月25日（土）の日曜日開催

▶場所＝特別養護老人ホームサンシャインホーム会議室（伊奈平4-10-2）

▶内容＝実技演習（130時間）

▶対象＝以下の要件を満たすかた

○健康で満60歳以下のかた

○市内および近隣に在住・在勤のかた

○ご自身で会場に通うことのできるかた

○実技演習の全てを受講できるかた

▶定員＝8人（応募者多数の場合は抽選）

※最低受講人数に達しない場合は、中止とする場合があります。中止の場合は、8月25日（金）までにご連絡します。

▶費用＝50,000円（税込）（テキスト代を含む）
※本市では、一定の要件を満たすかたを対象に助成金を交付しています。詳細は、高齢福祉課までお問い合わせください。

▶申込＝申込書を記入の上、7月3日（月）～8月21日（月）に申し込み

※申込書は社会福祉法人武蔵村山正徳会までお問い合わせください。（郵送又は直接手渡し）

問
○介護職員初任者研修講座について
社会福祉法人武蔵村山正徳会（午前8時30分～午後5時30分）☎ 531-3741

○費用の助成金について HP1017078
市民総合センター内高齢福祉課（午前8時30分～午後5時15分）☎ 590-1233

姉妹都市長野県 **栄村** に泊まろう

宿泊費助成事業

助成金額（1人1泊当たり）

- 中学生以上：3,500円
- 3歳～小学生：3,000円

対象 市内に住所を有し、6か月以上住民基本台帳に記載されているかた

利用方法

- ① 宿泊したい施設へ「姉妹都市宿泊費助成を利用する」と伝えて予約
- ② 市役所市民課又は緑が丘出張所で利用券を申請
- ③ 宿泊当日、利用券を施設に提出

詳細は市ホームページをご確認ください。

問 市民課（☎内線 142・146・149）HP1001495

第73回 社会を明るくする運動

～7月は全国強調月間～

福祉総務課（☎内線 153）HP1005240



犯罪や非行を防止し、立ち直りを支える地域のチカラ

全ての国民が、犯罪や非行の防止と犯罪や非行をした人たちの更生について理解を深め、それぞれの立場において力を合わせ、犯罪や非行のない安全で安心な明るい地域社会を築こうとする全国的な運動です。



犯罪や非行を防止し、立ち直りを支える地域のチカラ
第73回 社会を明るくする運動

7月は「社会を明るくする運動」強調月間・再犯防止啓発月間です。
社報 しゅんせい

運動の重点事項

犯罪や非行をした人を、再び地域社会に受け入れ、望まない孤独や社会的孤立等の生きづらさという課題に我が事として関わるコミュニティの実現に向け、次のことに力を入れて取り組みます。

- 1 犯罪や非行をした人の立ち直りを支え、再犯を防止することの大切さや、更生保護の活動について、デジタルツールも活用する等して、広く周知し、理解を深めてもらう
- 2 犯罪や非行の防止や、犯罪や非行をした人の立ち直りにはさまざまな協力の方法があることを示し、多くの人に協力者として気軽に参加してもらう
- 3 保護司、更生保護女性会会員、BBS 会員、協力雇用主等の更生保護ボランティアのなり手を増やす
- 4 民間協力者と地方公共団体と国との連携を強化しつつ、犯罪や非行をした人が、仕事、住居、教育、保健医療、福祉サービス等に関し必要な支援を受けやすくするためのネットワークをつくる
- 5 犯罪や非行が起こらないよう、若い人たちの健やかな成長を期する

市の取り組み

- 市内商業施設等での街頭広報活動（7月6日（木）午後4時30分～）
- 映画と音楽のつどい（7月29日（土）午後1時、さくらホール（市民会館））
- 社明作文コンテスト（市内中学生対象）
- 社明ポスターの掲示（月間中市内全域）



社会福祉協議会

☎ 566-0061 メール: chiiki1@mshakyo.jp
月～金曜日（祝日を除く）午前9時～午後5時
◆「フードパントリー」～食品の無料配布と相談に応じます～

- ▶日時 = 7月19日(水)～21日(金)午前9時～午後5時
 - ▶場所 = 社会福祉協議会窓口（市民総合センター2階）
 - ▶対象 = 市内在住の経済的な事情等により生活にお困りの世帯（生活保護世帯を除く）
 - ▶配布数 = 40セット（申込先着順）
 - ▶配布食品の例 = 米、レトルト食品、乾麺、缶詰、飲み物、お菓子等
 - ▶申込 = 7月3日(月)～10日(月)（土・日曜日を除く）に、電話又は窓口、メールのいずれかで申し込み
- ※メールの場合は、氏名・住所・電話番号・フードパントリー申込希望と記入の上、送信してください。

◆生活福祉資金貸付制度

- ▶対象 = 所得の少ない世帯、障害のあるかたや介護を要する高齢者のいる世帯
 - ▶貸付対象 = 対象となる具体的な利用目的があり、未払い・未契約の費用（原則）
- ※各種資金で貸付条件・基準が異なり、申し込みから資金交付までに約1～2か月かかります。お早めにご相談ください。

表 生活福祉資金貸付制度の種類

資金の種類	資金の目的
生活福祉資金(福祉費)	出産・転居・療養等具体的な目的のための貸付
教育支援資金	高校・大学等の入学金・授業料の貸付
緊急小口資金	緊急的かつ一時的な生活費の貸付
総合支援資金	就職活動中の世帯に対する生活費等の貸付
不動産担保型生活資金	高齢者に対する不動産を担保とした生活費の貸付
要保護世帯向け不動産担保型生活資金	要生活保護状態にある低所得の高齢者世帯に対して、その不動産を担保とした生活費の貸付 ※生活保護の対象か否かの判断は福祉事務所が行います。

住民税非課税世帯等に対する

生活支援特別給付金 **HP1018750**

- ▶対象 = 基準日（令和5年6月1日）現在、本市に住民登録があり、令和5年度の住民税が非課税又は均等割のみ課税されたかたで構成される世帯の世帯主
 - ※課税者の被扶養者のみで構成する世帯は除く
 - ※DV（ドメスティック・バイオレンス）で避難中の場合でも支給できる場合があります。
 - ▶支給額 = 1世帯当たり3万円
 - ▶申込 = 7月下旬～8月上旬に、対象のかたに確認書を送付します。内容をご確認し、必要事項を記入の上、10月31日(火)までに同封の返信用封筒で返送してください。
- ☎ 武蔵村山市住民税非課税世帯等に対する生活支援特別給付金コールセンター（市役所4階406会議室）※7月14日(金)から開設
☎ 0120-779-221

西部地域包括支援センター

☎ 560-3931
月～土曜日（祝日を除く）午前9時～午後5時
※いずれも参加費無料

- ◆認知症サポーター養成講座 **HP1006465**
認知症サポーターになってみませんか。
▶日時 = 7月8日(土)午前10時～11時30分
▶場所 = 残堀・伊奈平地区会館3階集会室
▶対象 = 市民のかた
▶定員 = 25人（申込先着順）
▶申込 = 7月1日(土)～7日(金)に電話又は窓口で受付
- ◆介護予防教室「シニアのスマホ教室」
スマホの基本的な操作を学びませんか。
▶日時 = 7月14日(金)午前10時～11時30分
▶場所 = 中原地区集会所学習室
▶内容 = スマホの基本とLINE体験
▶対象 = おおむね60歳以上の市民のかた
▶定員 = 20人（申込先着順）
▶講師 = ソフトバンク スマホアドバイザー
▶持ち物 = 飲み物
※当日は、体験機を利用しての説明になります。スマートフォンをお持ちでないかたも参加可能です。
▶申込 = 7月1日(土)～13日(木)に電話又は窓口で受付

特殊詐欺による被害を防ぐために

自動通話録音機を貸与しています



自動通話録音機とは、電話の際に自動で警告メッセージを流し、相手の会話を自動で録音するもの

自分が**被害者**にならないためにぜひご利用ください！

■対象世帯

市内在住の65歳以上のかた（令和6年3月31日までに65歳となるかたを含む）がいる世帯

■申込（配布台数に限りあり、申込書先着順）

- ▶専用申込書、身分証を持参し、市役所防災安全課窓口で申し込み
- ※申込書は防災安全課、緑が丘出張所等で配布するほか、市ホームページからもダウンロード可
- ※電話、郵送での申込不可

詳細は市ホームページをご確認ください。

☎ 防災安全課（☎内線332）HP1012947

指定収集袋減免申請は 随時、受付しております

受付場所 **ごみ対策課 窓口**

対象・申請時の持ち物 以下の①～⑦のいずれかに該当する世帯

対象	持ち物
① 生活保護を受給している	なし
② 中国残留邦人等支援給付を受給している	
③ 児童扶養手当又は特別児童扶養手当を受給している	手当受給証書
④ 身体障害者手帳1級又は2級を所持しているかたがいる	身体障害者手帳
⑤ 愛の手帳1度又は2度を所持しているかたがいる	愛の手帳
⑥ 精神障害者保健福祉手帳1級を所持しているかたがいる	精神障害者保健福祉手帳
⑦ 国民年金遺族基礎年金を受給している	年金証書又は年金振込通知書

【③～⑦共通事項】
世帯全員の住民税が非課税であること。令和5年1月1日時点で市外在住のかたは、令和5年1月1日時点の住所地における世帯全員の非課税証明書も必要
※児童扶養手当又は特別児童扶養手当とは、児童手当ではありません。
※国民年金遺族基礎年金とは、18歳になった年度の3月31日までにいる子、又は20歳未満で障害年金の障害等級1級・2級にある子、これらの子のある配偶者が受け取ることができない年金であり、遺族厚生年金ではありません。
※郵送で申請する場合は、証明書類のコピーを要添付
※申請書は、市役所ごみ対策課窓口、又は市ホームページで配布

令和4年10月～令和5年6月に申請し、令和5年9月までの分について減免の決定を受けたかたには、令和5年10月～令和6年9月分の申請書を順次、郵送しています。詳細は同封の通知をご確認ください。

詳細はお問い合わせを ☎ごみ対策課（☎内線292～294）HP1015954

— 広告内容については市が保証するものではありません —

市報・市ホームページに掲載する

広告を募集しています！



市報むさしむらやま（毎月1日号）、市ホームページ（トップページ）に事業のPR広告を掲載しませんか。HP1003607 HP1003606
掲載料1回（1か月）1枠15,000円
☎秘書広報課（☎内線314）



市ホームページのページ番号検索欄に **HP 〇〇〇〇** を入力し検索すると、各記事の詳しい内容をご覧いただけます。

市 政

土・日曜日に
マイナンバーカード専用窓口を開設 **HP1004643**

日程	時間
7月8日(土)	午前9時～午後5時 ※緑が丘出張所のみ、 正午～午後1時を除く
7月23日(日)	
8月5日(土)	
8月13日(日)	

▶場所＝市役所マイナンバーカード受付窓口、緑が丘出張所

▶内容＝マイナンバーカードのお渡し、申請(無料写真撮影あり)

▶持ち物＝本人確認書類等

※マイナンバーカードのお渡しは予約制です。予約方法は、市ホームページでご確認いただくか、お問い合わせください。 **HP1013391**

※利用者証明用電子証明書を搭載したマイナンバーカードがあれば、住民票の写しや印鑑登録証明書等の各種証明書を、コンビニエンスストア等に設置されているマルチコピー機で取得できます。 **HP1005489**

☎マイナンバーカード専用ダイヤル

☎0570-076489 月～金曜日(祝日を除く) 午前8時30分～午後5時



市税等の納期内納付をお願いします

7月は、固定資産税・都市計画税(第2期分)、国民健康保険税(普通徴収)(第1期分)、後期高齢者医療保険料(普通徴収)(第1期分)の納期です。納期内納付(納期限は7月31日(月))をお願いします。 **HP1000277**

便利な口座振替をはじめ、コンビニエンスストア、スマートフォンアプリでの納付、eL-QRを利用した多様な納付が可能です(後期高齢者医療保険料を除く)。ぜひご利用ください。

☎収納課(☎内線194～196) **HP1018569**

まちづくり審議会委員募集 **HP1005165**

まちづくり条例の運用に関する重要事項について市長の諮問に応じて審議し、意見を述べる役割を主に担います。

▶募集人数＝4人

▶応募資格＝以下の①～④全てに該当するかた

- ①応募日に市内に住所を有する18歳以上
- ②市政への参画意欲がある
- ③まちづくり条例の適正な運用に関心がある
- ④平日の日中に開催する会議に出席できる

▶任期＝委嘱の日から2年間

▶報酬＝会議1回につき11,000円(税込)

▶応募方法＝以下の書類に必要事項を記入の上、7月3日(月)～21日(金)に市役所都市計画課に持参、郵送又は市ホームページの専用フォームからご応募ください。

●所定の応募用紙

●小論文「モノレール延伸を見据えた武蔵村山市

令和5年度実施(令和6年採用) 職員採用説明会実施

7月22日(土)

※要申込予約

時間 ①午前9時30分～正午 ②午後1時30分～4時

場所 緑が丘ふれあいセンター

対象 今年度、市職員採用試験の受験を考えているかた

定員 各回50人(申込先着順)

申込 7月1日(土)～15日(土)に市ホームページ(右記二次元コード)の申込フォームで受付



※募集職種、対象年齢等は市ホームページをご確認ください。

☎職員課(☎内線345) **HP1006562**

パネルディスカッションや
ブース型交流会で
若手職員に直接質問できます!



のまちづくりについて考えていること」400字程度(様式自由)

※応募用紙は、市役所都市計画課・市政情報コーナー、緑が丘出張所、各図書館で配布するほか、市ホームページからダウンロード可

▶選考＝審査基準に基づき応募書類を審査し、8月上旬までに応募者本人に結果を通知します。なお、応募書類は返却しません。

☎都市計画課(☎内線272)

統計調査員をしてみませんか **HP1008524**

登録統計調査員となることで、統計調査が実施される際、市から調査員活動を依頼させていただきます。



▶応募資格＝以下の全てに該当するかた

- 原則20歳以上で心身ともに健全である
- 警察、税務および選挙に直接関係のない
- 暴力団関係者でない
- 調査で知り得た秘密を守ることができる
- 責任をもって調査事務を遂行する意思がある
- 市税等の滞納がない

▶主な仕事内容＝調査員説明会への参加、調査票の配布および回収等

▶主な統計調査＝国勢調査、経済センサス、住宅・土地統計調査等

▶調査員報酬＝調査終了後に国の定めた基準に基づき支給されます。

▶応募方法＝調査員申込書を記入の上、市役所総務契約課へ直接持参し提出してください。

※申込書は市ホームページからダウンロード
※書類提出後、簡単な面接(10分程度)を行いますので、事前にご連絡ください。

☎総務契約課(☎内線322)

私有道路改修の一部補助 **HP1000618**

補助を希望されるかたは、7月3日(月)～9月29日(金)の間に事前協議が必要です。改修前に市役所道路下水道課までご連絡ください。

▶対象私道＝敷地の境界が明確になっている、幅員4m以上、奥行き20m以上の私道

※一定の要件を満たす場合は幅員4m未満可

▶対象工事＝路面舗装工事、雨水排水施設工事、街渠設備工事、雨水排水施設浚渫作業

▶補助率＝5分の4(浚渫作業は2分の1)

☎道路下水道課(☎内線264)

対象地域にお住いのかたへ 地籍調査事業にご協力を **HP1000635**

本市は、国土調査法に基づき地籍調査を実施しています。地籍調査とは正確な公図(地籍図)・地籍簿を登記することを目的とし、登記に必要な調査・測量を実施いたします。

なお、対象地域のかたには案内文を送付し、調査・測量を実施する予定としております。立入りの際には、市が発行している身分証明証と腕章をした作業員が伺いますので、ご理解、ご協力をお願いいたします。

▶調査期間＝7月上旬～3月上旬

▶対象＝伊奈平1丁目の一部・2丁目の一部

【地籍調査を行う利点】

○隣地や道路との境界が明確になり、境界のトラブルを未然に防ぐことができます。

○家や塀の建て替え、土地の売買や相続も容易に行えるようになります。

○災害の際も境界を正確に復元することができ、復旧を円滑に進めることができます。

☎道路下水道課(☎内線265・266)

都市計画道路の事業認可及び事業手法に関する説明会を行います **HP1013599**

立川都市計画道路3・4・17号桜街道線の事業認可を取得しましたので、認可に伴う法制限等に関する説明会を行います。また、今後の事業手法につきましても併せてご説明します。

▶日時＝①7月21日(金)午後7時

②7月22日(土)午後2時

▶場所＝さくらホール(市民会館)小ホール

※①・②とも同内容

☎都市計画課(☎内線277)

多摩都市モノレール フォトコンテスト **HP1004559**



作品募集期限：7月7日(金)まで

応募部門：モノレール部門・市内風景部門

入賞作品は令和6年カレンダーに掲載します。詳細は市ホームページをご確認ください。

☎交通企画・モノレール推進課(☎内線273)

— 広告内容については市が保証するものではありません —



豪雨時のお願い HP1011737

屋外の流し等に雨水を流さないでください

市では、汚水と雨水を別々に流す「分流式下水道」を採用しています。台風や大雨等の際に、大量の雨水が誤って汚水管に流れ込んでしまうと、汚水管の処理能力を超えた下水が行き場を失い、マンホールから下水が噴き出したり、トイレや風呂が使用できなくなる等、大きな被害をもたらします。

そのような被害を防ぐため、屋外流しの閉栓、水のう（土のう）を置く等の対策にご協力ください。



☎道路下水道課（☎内線 256）

8月31日(木)まで 善行者・技能功労者の推薦 HP1005105

毎年11月3日「文化の日」に、善行者・技能功労者を表彰しています。市や市民のために良い行いをされたかたや、長い間同じ職業に就き、技能や技術の鍛錬、後進の指導育成に功績のあるかたをご存知のかたはご推薦ください。

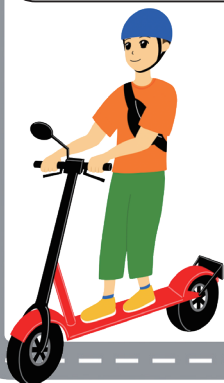
- ▶推薦期限 = 8月31日(木)まで
- ▶推薦方法 = 推薦用紙を市役所秘書広報課に提出。推薦用紙は市ホームページからダウンロード可。ご連絡いただければ郵送します。

【表彰の要件】

- ▶善行者 = 市や市民のために良い行いをし、他の模範としてふさわしいかた
- ▶技能功労者 = 令和5年11月3日（金・祝）現在、5年以上引き続き市内に住所があり、同一職業におおむね30年以上従事している55歳以上で、優れた技能を持ち、後進の模範となっているかた。ただし、従業員の数がおおむね20人以上の法人、又は個人の事業所等に従事しているかたを除く

☎秘書広報課（☎内線 313）

7月1日より新たに電動キックボード等の車両区分が追加されました！



道路交通法の一部を改正する法律の施行に伴い、新たに電動キックボード等に対応する車両区分として「特定小型原動機付自転車」が定義されました。

また、改正によって、従来より小型のナンバープレートの交付が始まります。対象等、詳細は市ホームページをご確認ください。HP1018774
☎課税課（☎内線 122）



市議会からのお知らせ

議長に田口和弘氏、副議長に遠藤政雄氏が就任

5月16日に開会された第1回市議会臨時会で、議長に田口和弘氏、副議長に遠藤政雄氏が選挙されました。また、各委員の選任も行われました。構成は右表のとおりです。

<正副議長の紹介>

●田口和弘 議長

- ▶住所 = 神明 1-25-1 メゾンむさし野 306
- ▶所属会派 = 新政会
- ▶当選回数 = 4回
- ▶主な議員経歴 = 議長、副議長、監査委員、総務文教委員会委員長



田口和弘氏

●遠藤政雄 副議長

- ▶住所 = 学園 3-30-14
- ▶所属会派 = 公明党
- ▶当選回数 = 3回
- ▶主な議員経歴 = 副議長、厚生産業委員会委員長



遠藤政雄氏

表 委員会の構成

◎委員長 ○副委員長（敬称略）

総務文教委員会	◎前田善信 土田雅一 小部山吉則 遠藤政雄	○木村祐子 波多野健 田村充子
	◎清水彩子 内野和典 長堀武 高橋弘志	○須藤千詠子 鈴木明 藤枝奈々
建設環境委員会	◎内野直樹 田口和弘 吉田篤	○大野正士 天目石要一郎 石黒照久
議会運営委員会	◎吉田篤 天目石要一郎 土田雅一 内野直樹	○長堀武 鈴木明 小部山吉則 石黒照久

☎議会事務局（☎内線 512）

内野和典氏が監査委員に就任

5月16日付で、内野和典氏（議会選出）が監査委員に就任されました。

- ▶任期 = 令和9年4月30日まで
- ☎監査事務局（☎内線 234）HP1002856



内野和典氏

小売・飲食サービス事業者のかたへ
エコショップを募集しています

ごみの減量化・資源化、食品ロス削減に積極的に取り組む市内の小売店又は飲食店を、武蔵村山エコショップとして認定します。

認定店には、認定証やステッカー（右図）贈呈のほか、市ホームページ等で、その取り組みを紹介します。

認定基準

- 資源物の店頭回収を実施
- 食品ロス削減を推進
- 使い捨てプラスチックを減らしている等

申請方法

市役所ごみ対策課窓口にて持参、郵送又はメール（gomi-g@city.musashimurayama.lg.jp）で申し込み
※小売店、飲食店で基準が分かれています。詳細は右記二次元コードより市ホームページをご覧ください。



☎ごみ対策課（☎内線 292）HP1012218

かたくりの湯プリペイド会員カード
チャージ残額返金
についてのお知らせ

- 受付期限 **10月2日(月)まで**
- 受付場所 **市役所産業観光課**
午前8時30分～午後5時15分（閉庁日を除く）

後日、現金書留にて返金します。返金額は残額から購入時に付いていたサービス金額の部分を差し引いた金額になります。※10月3日(火)以降の返金はいたしかねます。



☎産業観光課（☎内線 224）HP1001592

— 広告内容については市が保証するものではありません —



市ホームページのページ番号検索欄に **HP 〇〇〇〇** を入力し検索すると、各記事の詳しい内容をご覧いただけます。

国保 国民健康保険に加入しているかたへ

☎保険年金課（☎内線 132～134・137・138）

7月中旬、令和5年度国保税の納税通知書を送付します

●納付方法 HP1000187

国民健康保険税（国保税）：HP1000186

納付には便利な口座振替を！

口座振替にすれば納め忘れの心配がなくなります。一度口座振替の手続きをすれば翌年度からも自動更新され、大変便利です。

①口座振替

各納期限に指定口座から引き落とされます。残高が不足しないようご注意ください。

②納付書で納める

各納期限までに、お近くのコンビニ、スマホアプリ決済又は金融機関等で納めてください。

③年金からの徴収

一定の要件を満たしているかたは、年金支給日に支給額から期別の税額が差し引かれます。

※①②のみ 令和5年度 国保税納期限

期別	納期限	期別	納期限
第1期	7月31日(月)	第5期	11月30日(休)
第2期	8月31日(木)	第6期	12月25日(月)
第3期	10月2日(月)	第7期	1月31日(休)
第4期	10月31日(火)	第8期	2月29日(休)

④eL-QR（地方税統一QRコード）で納める

詳しい内容は【5月1日付】市報むさしむらやまの6頁をご覧ください。

地方税お支払いサイト



●減免制度等のご案内

生活困窮のかたの国保税の減免 HP1000184

災害等の特別な事情により、国保税の納付や、医療機関等にかかった際の支払いが困難な場合について、減免等が認められる場合がありますので、お早めにご相談ください。

なお、認定には一定の要件があり、全てのかたが対象となるわけではありませんのでご了承ください。

多子世帯への国保税の減免 HP1000188

▶対象＝所得が200万円以下で、18歳未満の国保加入者が2人以上いる世帯

▶申請＝対象となる世帯にはご案内の文書を郵送します。文書に記載の期限までに申請してください。



高額療養費 HP1000176

同じ月内に医療機関に支払った金額が限度額（世帯の所得に応じて決定）を超えたかたに対し、その超えた分を支給します。

▶申請＝該当する世帯には、受診月の3～4か月後に申請書を送付します。申請書が届いたら市役所保険年金課又は緑が丘出張所へ申請してください。

受給者証等の更新

以下の受給者証等（有効期限7月31日(月)まで）については、新しいものを7月下旬に市から郵送します。

●国保高齢受給者証（申請不要） HP1000172

70～74歳の国保加入者に発行されます。医療機関にかかる際は、保険証と一緒に高齢受給者証をご提示ください。

●限度額適用・標準負担額減額認定証※要更新申請 HP1011891

入院時や高額な外来診療等を受ける際の負担額を、世帯ごとの限度額までに抑えるために提示する証です。

現在お使いの認定証の有効期限は、7月31日(月)までです。現在認定証をお持ちのかたに、6月中旬に申請書を送付しています。

申請期限までに申請されたかたには、新しい認定証を7月下旬に発送します。

8月1日(火)以降に受診される際には、被保険者証とともに新しい認定証を提示してください。

その他サービスのご案内

●療養費 HP1000178

事故や急病等で保険証を持たずに診療を受けたときや、コルセット等の補装具を購入したときにかかった費用の一部を支給します。

●出産育児一時金 HP1003715

出産した場合、1子につき50万円が支給されます。他の健康保険制度により同様の給付金が支給される場合は対象外となります。

●葬祭費 HP1000179

葬儀を行ったかた（喪主等）へ5万円が支給されます。後期高齢者医療制度加入者も対象となります。

年金 国民年金に加入しているかたへ

☎保険年金課（☎内線 136）又は立川年金事務所☎ 042-523-0352

●国民年金保険料の免除 HP1000159・猶予 HP1000161

経済的な理由で保険料の納付が困難な場合、国民年金保険料の免除・納付猶予制度があります。

日本年金機構が7月～翌年6月の期間を対象とし、前年の所得を審査・決定します。原則として、毎年申請が必要です。

※失業を理由に申請する場合は、雇用保険被保険者離職票又は雇用保険受給資格者証等が必要となります。

●マイナポータルから国民年金の電子申請ができます

対象手続

- 国民年金第1号被保険者加入の届出（退職後の厚生年金からの変更等）
- 国民年金保険料 免除・納付猶予の申請
- 国民年金保険料 学生納付特例の申請

日本年金機構ホームページ
（マイナポータル）



詳しくは日本年金機構ホームページへ



後期 後期高齢者医療制度に加入しているかたへ

☎保険年金課（区内線 134～136）

被保険者証等の更新

●自己負担割合が変更となるかたへ、保険証を送付します HP1000198

現在お使いの被保険者証の有効期限は令和6年7月31日までとなっていますが、判定の結果、医療機関等の窓口での自己負担割合が変更となるかたには、7月中旬に新しい被保険者証（8月1日(火)から適用）を送付します。

●減額認定証、限度額認定証の更新 HP1000199

現在お持ちの減額認定証・限度額認定証の有効期限は令和5年7月31日までです。新しいものは7月下旬に送付します（申請不要）。

対象となるかたで、認定証をまだお持ちでなく、交付を希望されるかたは、市役所保険年金課へお問い合わせください。

減額認定証（限度額適用・標準負担額減額認定証）

- ▶自己負担割合 = 1割
- ▶対象 = 世帯全員が住民税非課税のかた

限度額認定証（限度額適用認定証）

- ▶自己負担割合 = 3割
- ▶対象 = 同じ世帯にいる後期高齢者医療制度の被保険者の中で、最高所得が145万円以上690万円未満の世帯のかた

7月中旬、令和5年度後期高齢者医療保険料の納入通知書を送付します

●納付方法 HP1000211

①年金からの徴収

一定の要件を満たしているかたは、年金支給日に支給額から期別の税額が差し引かれます。
②・③で納付されるかたも、10月から徴収の対象となる場合があります。

②口座振替

各納期限に指定口座から引き落とされます。残高が不足しないようご注意ください。

③納付書で納める

各納期限までに、お近くの金融機関等で納めてください。

徴収の対象外

- 年金が年額18万円未満
- 介護保険料と後期高齢者医療料の合計が年金額の1/2超
- 介護保険料が年金から徴収されていない

※②③のみ 令和5年度 後期高齢者医療保険料納期限

期別	納期限	期別	納期限
第1期	7月31日(月)	第5期	11月30日(木)
第2期	8月31日(木)	第6期	12月25日(月)
第3期	10月2日(月)	第7期	1月31日(水)
第4期	10月31日(火)	第8期	2月29日(木)

●保険料の決め方 HP1000210

令和5年度 後期高齢者医療保険料

均等割額 **46,400円**

所得割率 **9.49%**

後期高齢者医療保険料は、被保険者一人ひとりに均等に賦課される「均等割額」と、賦課のもととなる所得金額に所得割率を乗じた「所得割額」の合計額となり、東京都後期高齢者医療広域連合が2年ごとに見直し、決定しています。詳細は、納入通知書に同封のチラシをご覧ください。

第8回 桜川柳コンテスト 入選作品

※学年は令和5年3月時点。敬称略

実行委員長賞

中学生の部

おはなみで花より団子屋台へゴー

米田 惟我（市立第三中学校 一年生）

春の日にさえざる鳥と舞う桜

上岡 小桃（市立第五中学校 三年生）

川柳を考えると桜散る

土方 椋輔（市立第二中学校 二年生）

マスクとり花咲くように笑う君

佐藤 双葉（市立第三中学校 一年生）

一般の部

花びらに出逢いと別れ織り交ぜる

比留間 幸恵（市内在住）

夜桜のライトアップに笑みこぼす

川畑 雅央（市内在住）

花びらのひとひらうかせコップ酒

内田 洋明（市内在住）

応募された皆さま、誠にありがとうございました。



市ホームページのページ番号検索欄に HP 〇〇〇〇… を入力し検索すると、各記事の詳しい内容をご覧いただけます。

催しもの

※原則として、費用の記載のないものは無料です。

雷塚図書館の 開館時間の変更となります

HP1004727

7月1日(土)～8月31日(木)の間は、午前9時～午後5時が開館時間となります。
※第1月曜日・第3水曜日を除く
☎雷塚図書館 ☎564-1284

年中行事展「七夕飾り」

HP1001677

7月7日の七夕は、五節供の一つ「七夕(しちせき)の節供」です。
短冊へ願い事を書き、笹竹に飾り展示します。その歴史的背景と市内で行われていた七夕の様子を紹介します。
▶期間=7月7日(金)まで
※7月3日(月)は休館日
▶開館時間=午前9時～午後5時
☎歴史民俗資料館 ☎560-6620



武蔵村山市公民館講座のお知らせ

☎文化振興課 (☎内線 652)

【共通事項】

- ▶参加費=無料
- ▶申込=7月3日(月)から電話又は窓口で受付
- ◆家庭教育講座「体験・体感してみよう!ユニバーサルデザイン」 HP1018643
- ▶日時=8月1日(火)・3日(木)いずれも午後2時～4時30分(2日間コース)
- ▶場所=さくらホール(市民会館)展示室
- ▶対象=市内在住、在学の小学校3年～6年生のかた
- ▶定員=30人(申込先着順)
- ※保護者同伴可
- ▶講師=和田紀彦氏(NPO法人インクルーシブデザインネットワーク)
- ▶持ち物=2日目に筆記用具、色鉛筆又はクレヨン
- ▶その他=申込締切7月25日(火)

◆市民講座「災害・防災・非常時に役立つアウトドア体験講座」

HP1018639

- ▶日時=8月2日(水)午後2時～4時
- ▶場所=さくらホール(市民会館)展示室
- ▶対象=市民のかた(在勤・在学含む)
- ▶定員=20人(申込先着順)
- ▶講師=あんどうりす氏(アウトドア防災ガイド)
- ▶持ち物=災害用携帯トイレ(お持ちのかたのみ)

HP1018640

◆市民講座「狭山茶と過ごす」

- ▶日時=8月8日(火)午後1時30分～3時
- ▶場所=さくらホール(市民会館)実習室
- ▶対象=市民のかた(在勤・在学含む)
- ▶定員=10人(申込先着順)
- ▶講師=比留間友子氏(本比園製茶)

◆青少年教室「親子で学ぶネットトラブル」

HP1018647

- ▶日時=8月18日(金)午後2時～4時
- ▶場所=さくらホール(市民会館)展示室
- ▶対象=市内在住、在学の小学1年生～中学3年生とその保護者
- ▶定員=10組20人(申込先着順)
- ▶講師=石徹白未亜氏((一財)インターネット協会)
- ▶持ち物=スマートフォン(お持ちのかたのみ)



令和5年度 夏期交通防犯映画会を開催します

HP1000125

子どもたちが夏休みを楽しく安全に過ごせるよう、また、交通安全及び防犯の意識を高めるため、ぜひお越しください。



▶日時・場所=

日程	時間	会場
7月8日(土)	午後5時	新海道集会所(榎2-77-9)
7月21日(金)	午後7時	残堀自治会館(残堀5-28-1)
	午後3時	市立十小(残堀5-100-1)
7月22日(土)	午後5時	原山公会堂(中央3-70-1)
	午後7時	前ビリヤード場(本町2-96-2)
7月23日(日)	午後3時	後ヶ谷戸自治会館(三ツ木3-51-1)
7月24日(月)	午後5時	交通安全協会日吉神社社務所(中央4-1)
7月25日(火)	午後7時	三ツ藤自治会館(三ツ藤1-39-1)
7月29日(土)	午後7時	岸自治会館(岸3-6)
7月30日(日)	午後5時	峰自治会館(三ツ木1-7-3)

▶内容=交通安全・防犯に関するアニメ映画の視聴、東大和警察署による講話

☎防災安全課 (☎内線 332)

商店街でお買い物をしよう! 武蔵村山市商店街チャレンジ戦略支援事業

HP1008649

市内の商店街が行うイベント事業等に要する経費の一部を助成しています。詳細は、各商店街のちらし等をご確認ください。
▶対象=一定金額をお買い上げのかた

商店街名	事業名	期間(予定)
村山中央ショッピングセンター商店会	中元福引き売り出し	7月1日(土)～17日(月・祝)
村山団地中央商店会	来てみてチャレンジ!中元福引大売り出し	6月22日(木)～7月15日(土)
横中商店会	中元セール「お楽しみスピードくじ」	7月1日(土)～26日(水)

☎産業観光課 (☎内線 227)

夏休みの自由研究にオススメ! 生ごみ処理容器「ミニ・キエーロ」工作教室

HP1018796

夏休みの自由研究に使ってみたいかた、生ごみ処理に関心があるかた、ぜひご参加下さい。

ミニ・キエーロとは

土の入ったプランター等に生ごみを埋め、微生物の力で生ごみを分解する、シンプルな仕組みの生ごみ処理容器です。



- ▶日時=7月22日(土)午後4時～5時30分、7月30日(日)午前10時～11時30分
- ▶場所=さくらホール(市民会館)展示室
- ▶対象=市内在住の小学生(保護者要同伴)
- ▶定員=各15組(申込先着順)
- ▶参加費=無料
- ▶持ち物=動きやすい服装
- ▶申込=7月5日(水)午前8時から各回の前日までに、市ホームページ内の(右記二次元コード)申込フォームから、電子申請にて申し込み
- ※電子申請が困難な場合は、7月5日(水)午前8時30分以降に市役所ごみ対策課に電話にて申し込みください。
- ※製作後のミニ・キエーロに入れる土はご自身でご用意ください。また作成したミニ・キエーロは、持ち帰りいただきます。

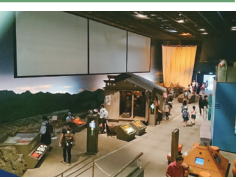


☎ごみ対策課 (☎内線 292)

環境問題を身近に 空堀川流域4市合同「親と子の環境教室」

HP1000570

川や水に親しみ楽しみながら、川と人々の暮らしとの関わりを「感じる」「見る」「知る」ことができる参加体験型の博物館です。



- ▶日時=8月4日(金)午前7時45分集合、午前8時出発、午後4時30分散会予定
- ※時間厳守、雨天決行
- ▶集合場所=市役所市民駐車場西側
- ▶見学先=埼玉県立川の博物館
- ▶対象=市内在住の小学生(保護者要同伴)
- ▶定員=20人(申込先着順)
- ▶入場料=保護者のみ240円
- ※一部有料施設あり(各人で対応)
- ▶持ち物=昼食、飲み物(軽食レストラン・売店等あり)、酔止薬、雨具、帽子、着替え(水を使った施設・更衣室あり)、タオル、靴(かかとの留まるもの)、保険証等
- ▶申込=7月3日(月)～14日(金)(午前8時30分～午後5時15分)に、窓口又は電話で受付
- ※申込期間以外の受付不可

☎環境課 (☎内線 296)

さくらホール(市民会館)の催し ☎565-0226

第2回 codomo マーケット 運営ボランティアさん募集中



当日の運営やチラシ作り等お手伝いしていただけるかたを募集しています。子ども達と一緒にイベントを楽しみませんか。
▶日時=11月23日(木・祝)正午～3時
▶場所=大ホールホワイエ
※ボランティアの申込は随時受付中

第39回武蔵村山子どもまつり

- ▶日時=7月23日(日)午前9時30分～正午
- ▶場所=館内諸室
- ▶内容=木工作、たまごのポップ等
- ▶対象=幼児、小学生
- ▶参加費=300円

申込は
こちらから



むさし村山いきいき倶楽部

アウトドア講座「キャンプを始めよう！」

- ▶日程=①7月17日②9月18日いずれも(月・祝)
- ▶場所=展示室
- ▶定員=各回20人
- ▶内容=①奥深い焚火・炭火の世界と木育・工作体験
②疑似キャンプ・サバイバルタープ張り
- ▶参加費=1,500円/1回



協子どもたちのココロとカラダの育成事業（あそびりぼ一場！）

あそびりぼ一場！担当：加藤
公式ライン：@142zfjmx
ホームページ：<https://mosh.jp/asobiriboooooba>
協働事業について：協働推進課（☎内線 242・243）
医療・福祉制度の対象とならなかった「発達凸凹キッズ」の環境づくりを推進しています。子どもの育ちに詳しい理学療法士等が、生活における困りごとをサポートします。

運動あそびの会

▶日時＝①7月9日(日)②7月23日(日)いずれも午前9時30分～11時
▶場所＝緑が丘ふれあいセンター①多目的ホール2②多目的室1・2
▶内容＝体を動かす基礎の練習や、グッズを使ったサーキット遊びを行います。
▶対象＝①②共通：姿勢や動きに困りごとのある小学生（療育卒業生、通級、支援学級在籍のお子さまも可）
①：ゆっくりマイペースに進めたいかた
②：元気に発散して遊びたいかた
▶定員＝各回10人（定期登録者優先）
▶講師＝かとうみく氏（子ども専門理学療法士）
▶参加費＝各回1,000円（年会費別途あり）
▶持ち物＝汗拭きタオル、飲み物、室内履き（なくても可）
▶申込＝各開催日の前日午後9時までホームページ（上記二次元コード）で受付

紡ぐカフェ×親子ヨガ（予約制）

▶日時＝7月30日(日)午前10時30分～正午
▶場所＝緑が丘コミュニティセンター会議室1・2
▶内容＝赤ちゃんの発育発達と産後のママの身体的なサポート方法について、ヨガを通してできる親子の触れ合い方をお伝えする講座
▶対象＝2か月～歩く前の赤ちゃん
▶定員＝6組程度
▶講師＝近藤めぐみ氏（理学療法士×ヨガインストラクター）
▶参加費＝一家族500円
▶持ち物＝バスタオル、又はヨガマット（お持ちのかたのみ）
▶申込＝7月29日(土)午後9時までホームページ（上記二次元コード）で受付

男女共同参画センターゆーあい（緑が丘ふれあいセンター）

☎590-0755 月～日曜日
午前9時～午後10時※第1月曜日は休館日
※各イベントの詳細はホームページへ
<https://fureai.csplace.com/>
※申込は電話又は窓口で受付

多胎児家庭交流ひろば（出入り自由）

▶日時＝7月8日・22日(土)午前9時～午後5時
▶内容＝多胎児家庭をつなぐ場として、また、多胎育児ならではの悩みや子育て情報を共有します。

ひとり親家庭対象食品配布（要事前申込）

▶日時＝7月23日(日)午前9時～午後5時
▶内容＝ひとり親家庭を対象に食料品をお渡しします。

女性のためのチャレンジ相談会

▶日時＝7月20日(木)
①午後2時～2時40分
②午後2時45分～3時25分
③午後3時30分～4時10分
▶場所＝緑が丘コミュニティセンター会議室1
▶内容＝起業や再就職、キャリアアップ等女性

対象の相談（オンライン相談可）
▶対象＝起業したい又は起業まもない女性、キャリアアップしたい女性
▶定員＝各回1人
▶講師＝森林育代氏（株式会社シーズプレイス代表取締役）
▶申込＝7月17日（月・祝）まで

大人気！夏休み企画パパと一緒に弁当作り

料理が初めての人でも時間をかけずに作れる簡単レシピで、味も見た目もバッチリなお弁当を作ります。
▶日時＝8月5日(土)午前10時～午後1時
▶場所＝さくらホール（市民会館）調理実習室
▶対象＝小学3年～6年生の子どもとその父親
▶定員＝6組（申込先着順）
▶講師＝松田亜衣氏（調理師）
▶参加費＝1,000円（材料費込み）
▶持ち物＝エプロン、三角巾、手拭きタオル、飲み物
▶申込＝7月29日(土)まで



ボランティア・市民活動センターほほえみ

☎590-1430 月～土曜日
午前8時30分～午後5時15分
※最新情報についてはホームページへ
<https://musashimurayama.org>
※申込は電話、メールで
※参加決定後のキャンセルについても参加費をいただきます。

テレビ・WEB・会議ツール「Zoom」を活動に活かす

Step1 初心者編
Zoomの基本操作を学びます。
▶日時＝7月12日(水)午後2時～3時30分
▶場所＝市民総合センター2階作業室
▶対象＝団体やサークル活動に活かしたいかた、これから何かを始めたいと思っているかた
▶定員＝3人（応募者多数の場合は抽選）
▶参加費＝500円
▶申込＝7月4日(火)午後5時まで
※機器はこちらで用意します。

Step2 体験編

ホスト（主催者）側になってメンバーを招待する方法を学びます。
▶日時＝8月9日(水)午後2時～4時
▶場所＝市民総合センター2階会議室
▶対象＝Step1の初心者編に参加されたかた、Zoomミーティングに参加したことがあるかた
▶定員＝5人（応募者多数の場合は抽選）
▶参加費＝500円
▶持ち物＝ノートパソコン
※デスクトップのかたはご相談ください。
▶申込＝8月1日(火)午後5時まで
※機器はこちらで用意します。

市民活動体験ワークショップ

「まなぶとできる夏休み自由研究応援企画」

第1弾「スズムシ教室」
スズムシの育て方を学んだ後、スズムシのお部屋を作ります。（スズムシのお土産付）
▶日時＝7月26日(水)午前10時～正午
▶場所＝市民総合センター2階会議室
▶対象＝年長児以上（小学3年生までは要保護者同伴）
▶定員＝10人（応募者多数の場合は抽選）
▶講師＝原田英治氏（人材パートナーズ）
▶参加費＝300円（虫かごはこちらで用意します）
▶申込＝7月18日(火)午後5時まで



第2弾「紙飛行機を作って飛ばそう」

いつもと違う紙飛行機を作ります。作ったあとはみんなで飛ばそう！
▶日時＝8月4日(金)午前10時～正午
▶場所＝市民総合センター2階会議室
▶対象＝小学1年生以上
▶定員＝15人（応募者多数の場合は抽選）
▶講師＝武蔵村山紙飛行機クラブ
▶参加費＝100円（材料代含む）
▶申込＝7月27日(木)午後5時まで

野山北公園プール

オープン!

7月13日(木)～9月3日(日)

午前10時～午後5時30分

※7月13日(木)・14日(金)、8月27日(日)は午後1時～5時30分
※8月7日(月)・8日(火)・26日(土)は休場

入場料（1回2時間）
3歳～小学生 50円
中学生以上 100円

※小学生未満は要保護者同伴

イベント多数!
夏のチャレンジ!
5回スタンプカード
みんな集まれ～
プール縁日 ほか

野山北公園プール ☎560-0010（7月13日(木)～9月3日(日)）
総合体育館 ☎520-0082（上記以外の期間）HP1006574



市ホームページのページ番号検索欄に HP 〇〇〇〇… を入力し検索すると、各記事の詳しい内容をご覧いただけます。

ステージ出演 参加団体募集

特設舞台でアトラクションを行う団体を募集します。

- 出演時間 = 1 団体あたり 15 分
- ※ 時間厳守・入れ替え時間等含む
- ※ 出演順等は後日委員会で決定します。
- 申込 = 7月7日(金)まで
- ※ 申込多数の場合、出演いただけない場合がありますので、ご了承ください。

あなたの思いを伝えます！

メッセージ花火募集

結婚・誕生祝等の記念日や、大切な人へのプレゼント等、あなたの思いを込めた花火（1 発・5,000 円）を打ち上げませんか！メッセージは花火打上げごとに第一会場内で放送されます。

- 申込 = 7月7日(金)まで

協賛金募集

開催の趣旨にご賛同をいただき、皆さまよりご協賛を賜りますよう、よろしくお願いいたします。詳細は下記二次元コードをご確認ください。



第42回 武蔵村山市観光納涼花火大会

4年ぶりに開催

8/26(土)

観覧場所

第一会場 野山北公園運動場（午後4時～9時30分）
※模擬店販売は午後2時から

第二会場 イオンモールむさし村山ノースタワー屋上駐車場

※荒天の場合は中止（順延なし）

申込はいずれも電話で受付

武蔵村山市商工会

☎ 560-1327

総合体育館からのお知らせ ☎ 520-0082

令和5年度「ステップアップ教室」参加者募集！

登録型 = 1 期間の料金を前日までにまとめてお支払いください。
 【登録型申込】7月6日(木)午前9時から窓口で受付（申込先着順、電話申込不可）
 フリー型 = 定員に空きのある教室であれば、1 回分の参加費を当日支払い
 ※幼児の一時預かりに対応した教室もあります。

■ 第2期・8月下旬～12月 総合体育館教室

レッスンプログラム	内容	内容
レッスン プログラム	○アロマヨガ	○かんたんラテンエアロ
	○フラダンス	○完コピダンス&シェイプ
	○ピラティス	○ジャズダンス&ヒップホップ
	○骨盤シェイプ	○ここから♪トレーニング塾
	○ZUMBA GOLD	○バランスコーディネーション
	○GIRL'S HIPHOP	○椅子のバランスコーディネーション
	○元気！はつらつサロン	

料金：【登録型】400～550円×回数 【フリー型】520～770円×1 回分

キッズプログラム	内容	内容
キッズ プログラム	○Jr. 室内テニス	○親子リトミック（幼児）
	○Jr. アクロバット	○KID'S JAZZ FUNK
	○Jr. 卓球	○KID'S HIPHOP
	○Jr. バドミントン	○こどもチャレンジ
	○Jr. トランポリン	○知的障害者向けすまいるエアロ


料金：【登録型】550～1,100円×回数 【フリー型】720～1,430円×1 回分

高齢者におすすめ！ステップアップ教室

ここから♪トレーニング室

基本的なマシントレーニングの使い方を丁寧に指導します。


- ▶ 期間 = 9月5日～10月24日（前期）・10月31日～12月19日（後期）の火曜日（各8回）
- ▶ 時間 = 午前10時～11時45分
- ▶ 対象 = おおむね60歳以上のかた
- ▶ 定員 = 各5人（申込先着順、前期・後期両方の申込不可）
- ▶ 参加費 = 4,400円



元気！はつらつサロン（全16回）


イスやボール等を使った誰にでもできる筋力トレーニングや有酸素運動を行います。

- ▶ 期間 = 9月5日～12月19日の火曜日
- ▶ 時間 = 午後2時15分～3時30分
- ▶ 対象 = おおむね70歳以上のかた
- ▶ 定員 = 20人（申込先着順）
- ▶ 参加費 = 6,400円



スポーツプログラム	内容
	○フットサル ○卓球 ○バドミントン

料金：【登録型】550～770円×回数
【フリー型】770～1,000円×1 回分




秋①期・9月～10月 三ツ木庭球場テニススクール

成人向け	内容
	○初級コース ○初中級コース ○中級コース


料金：【登録型】1,500円×回数 【フリー型】2,090円×1 回分

ジュニア向け	内容
	○初級コース ○初中級コース

料金：【登録型】1,100円×回数 【フリー型】1,430円×1 回分



詳細は総合体育館ホームページへ



乗合タクシー むらタク 利用者登録出張受付

むらタクとは
自宅と市内公共施設等を結ぶ、乗合型のタクシーです。電話やインターネット等で事前に予約をして乗車します。利用には事前登録（無料）が必要です。



7月5日(水)

午前9時15分～11時15分

中原地区集会所学習室

対象＝伊奈平、残堀、三ツ藤、中原、岸一丁目、横田基地内にお住まいのかた
※印鑑、免許証等は不要。障害者手帳（ミライロID）等をお持ちのかたは、確認できるものを要持参

7月6日(木)

午前9時15分～11時15分

残堀・伊奈平地区会館1階ロビー

乗降場所、利用料金等詳細は市ホームページ（右記二次元コード）をご確認ください。



☎交通企画・モノレール推進課（☎内線273）HP1007853

奨学生追加募集

武蔵村山市奨学金は、有用な人材を育成することを目的とした学資金です。在籍校長の推薦および審議会にて厳正なる審査の上、対象者を決定します。

- 応募資格 次の①～④全てに該当するかた
- ①高等学校、高等専門学校、特別支援学校の高等部、専修学校の高等課程に在籍している
 - ②申請日の6か月以上前から引き続き市内に住所を有し、住民基本台帳に登録されている
 - ③向学心が旺盛で、経済的理由により修学が困難である
 - ④同種の奨学金を他から受給していない（貸付は除く）

- 募集人員 各学年若干名
- 支給額 月額5,000円
- 支給期間 令和5年4月分から高等学校等の正規の修業期間
- 申込 8月31日(木)までに、電子申請、又は市役所4階教育総務課へ申請



☎教育総務課（☎内線426）HP1000870

特別児童扶養手当・児童扶養手当・ひとり親家庭等医療費助成

認定請求はお済みですか？

☎子ども青少年課（☎内線186）

現在、以下のいずれの手当等も受けていないかたで、各要件に該当する児童を養育しているかたは、認定請求をしてください。※いずれも所得制限があります。



特別児童扶養手当

HP1003748

	支給額（月額）※
特別児童扶養手当 等級1級	53,700円
特別児童扶養手当 等級2級	35,760円

※1人につき

要件

- 次のような障害がある20歳未満の児童
- ①身体障害者手帳1～3級程度、又はこれらと同等程度の障害
 - ②愛の手帳1～3度程度、又はこれらと同等程度の障害

児童扶養手当

HP1003747

	全部支給	一部支給
1人目の児童	44,140円	10,410～44,130円
2人目の児童	10,420円 加算	5,210～10,410円加算
3人目以降	各6,250円 加算	各3,130～6,240円加算

※支給額は所得に応じる
※支給額は月額



ひとり親家庭等医療費助成

HP1003752

ひとり親家庭等のかたが、病気やけがで医師等にかかったとき、健康保険診療による医療費の個人負担分の一部を市が助成します。助成内容等詳細は、市ホームページをご確認ください。

要件（共通）

- 18歳に達する日以後の最初の3月31日までの間にあり、次の①～⑧いずれかの状態にある児童（障害がある場合は20歳未満）
- ①父母が離婚した
 - ②父又は母が死亡した
 - ③父又は母が重度の障害を有する
 - ④父又は母が生死不明である
 - ⑤父又は母に1年以上遺棄されている
 - ⑥父又は母がDV保護命令を受けた
 - ⑦父又は母が1年以上拘禁されている
 - ⑧婚姻によらないで生まれた

子ども食堂

HP1018680 あたたかく栄養のある食事を、みんなで楽しく食べましょう。親子でも参加できます。

団体名	日時等
武蔵村山子ども食堂 ☎070-3128-8454 メール：murayamakodomoshokudo@gmail.com ☎みんなのカレーやさん（市民総合センター2階調理室） みんなのおうち（神明4-17-1）	22日(土) 11:30～13:00 みんなのカレーやさん 定 30食（先着順） 料 中学生まで100円、高校生以上300円
まどか食堂（弁当・惣菜販売） ☎560-1855 ☎長円寺斎場（本町3-40-1）	28日(金) 17:30～19:00 みんなのおうち 定 10人程度（要予約） 料 中学生まで100円、高校生以上300円 申 25日(火)正午までにメール又は公式LINEで予約※氏名・連絡先・食数を記入
children's kitchen うおーく ☎042-843-8690（放課後等デイサービスWalk） ☎市民総合センター調理実習室 メール：kodomo@walknet.jp ※30食（配食のみ）・アレルギー対応不可	26日(水) 16:30～18:00 料 100円（小学生まで） 申 3日(月)～25日(火)に電話で予約
Walk 食堂 ☎042-843-8690（放課後等デイサービスWalk） ☎おうちえん（本町1-32-4） メール：kodomo@walknet.jp ※30食（配食のみ）・アレルギー対応不可	1日(土) 18:00～19:00 対 高校生までのお子さまとご家族 料 無料
子ども食堂ぶどうハウス ☎080-3389-5957 ☎ぶどうハウス（中原3-11-6） ※申込不要・先着40食	15日(土) 13:00～14:00 対 高校生までのお子さまとご家族 料 無料 申 12日(水)午後6時までに要予約
	2日(日) 11:30～14:00 まぜ寿司（持ち帰り可） 料 小学生まで無料、中学生100円、高校生以上200円



市ホームページのページ番号検索欄に HP 〇〇〇〇… を入力し検索すると、各記事の詳しい内容をご覧いただけます。

子育て掲示板

アイコンの凡例 日…日時 所…場所 対…対象 定…定員 講…講師 料…料金 持…持ち物 申…申込



赤ちゃんとお母さん・お父さんのために

所 市民総合センター 2階子ども・子育て支援センター 問 子ども子育て支援課 ☎ 564-5421

●離乳食教室

- ① 離乳食開始時期 **HP1004501**
- ② 2回食を始めるかた **HP1001819**
- 日 ① 7月13日(休)② 7月20日(休)
- いずれも午前10時～11時30分
- 対 ① 5～6か月ごろの子どもと保護者
- ② 7～8か月ごろの子どもと保護者
- 定 各回10組(申込先着順)
- 持 母子健康手帳
- 申 電話又は電子申請(下記二次元コード)で事前申込

開始時期 電子申請  2回食 電子申請 

●幼児食教室 **HP1005658**

- 親子で食材に触れ、食べることへの興味・関心を高めましょう。
- 日 7月27日(休)午前10時～正午
- 対 2～6歳(就学前)の子どもと保護者
- 定 8組(申込先着順)
- 持 母子健康手帳、飲み物(それぞれ親、子どもに)、タオル
- 申 電話で事前申込

●歯科健康教室「かむかむキッズ」

- むし歯予防、乳幼児の食事、手作りおやつ等について学びます。
- 日 7月11日(火)午前10時～11時15分
- 対 10か月～1歳6か月の子どもと保護者
- 定 10組(申込先着順)
- 持 母子健康手帳、使用中の歯ブラシ、タオル
- 申 電話又は電子申請(下記二次元コード)で事前申込

HP1004503 かむかむキッズ 電子申請 

●こどもの健康診査 **HP1004230**

- 3～4か月児健康診査
- 1歳6か月児健康診査
- 2歳児歯科健康診査
- 3歳児健康診査
- ※対象者には個別に通知します。転入等により通知が届いていないかたは、ご連絡ください。

母子家庭及び父子家庭自立支援事業

問 子ども青少年課 (☎内線 186)

●母子家庭及び父子家庭高等職業訓練促進

- 給付金・高等職業訓練修了支援給付金
- 自立に向けた就業を容易にするために、必要な指定の資格取得を促進するため、訓練促進給付金を支給します。
- ※当該資格に係る養成訓練の受講期間を修了した場合は、高等職業訓練修了支援給付金を併せて支給します。 **HP1003761**

●母子家庭及び父子家庭自立支援教育訓練給付金

- 就業に必要な教育訓練のための講座の受講に要する費用の一部を、訓練給付金として支給します。 **HP1003760**

【共通事項】

- 対 ひとり親家庭の母、又は父で児童扶養手当を受給されているか、児童扶養手当の支給要件と同様の所得水準であること

児童扶養手当の支払い(7月期分)

問 子ども青少年課 (☎内線 186)

7月期分(5～6月分)は、7月13日(休)ごろに支払い予定です。

7月は「青少年の非行・被害防止全国強調月間」

問 子ども青少年課 (☎内線 185)

- 大人一人一人が、子どもたちの健やかな成長と非行防止に努めましょう。
- 青少年の社会参加活動を進め、地域から有害環境を取り除きましょう。
- 親子の触れ合いや話し合い等を通じて、心の通い合う温かい家庭を作りましょう。



子ども安全ボランティア募集

登下校時の児童の安全を守る活動(見守りやパトロール)をしてくださる児童の保護者、地域のかたがたを募集しています。
指導員用横断旗、蛍光ベスト、帽子、腕章を貸与します。ボランティア活動に従事する際は、それらを着用します。
▶募集人数=各校多数
▶申込=右記二次元コードから電子申請、又はご希望の小学校の副校長宛てに直接お申し込みください。
※詳細は各校へお問い合わせください。

市立一小	☎ 561-1751
市立二小	☎ 560-1752
市立三小	☎ 561-1753
村山学園四小	☎ 561-1762
大南学園七小	☎ 564-1286
市立八小	☎ 560-7151
市立九小	☎ 564-1359
市立十小	☎ 560-1710
雷塚小	☎ 561-1775

図書館のおはなしの会 **HP1010609**

絵本の読み聞かせと紙芝居を行います。
時間はいずれも10:30～ 対象:幼児・小学生

場所	日程
雷塚図書館 ☎ 564-1284	15日(土)・29日(土)
中久保図書館 ☎ 569-1501	22日(土)
中藤地区図書館 ☎ 565-0112	15日(土)
三ツ木地区図書館 ☎ 560-3301	8日(土)
大南地区図書館 ☎ 562-3243	8日(土)
残堀・伊奈平地区図書館 ☎ 560-0171	22日(土)

7月のじどうかん

休館日: 日曜日、祝日と館内整理日 **HP1018660**

場所	イベント	日時
お伊勢の森児童館 ☎ 564-5594 館内整理日 18日(火)	中学生と遊ぼう!	5日(水)
	いくつはこべるかな?	12日(水)
	全身あっちむいてホイ	19日(水)
	いけ!空気砲!	26日(水)
山王森児童館 ☎ 560-3037 館内整理日 11日(火)	七夕飾りを飾ろう	5日(水)
	なわとび大会	12日(水)
	ジャストタイム	26日(水)
さいかち児童館 ☎ 565-0758 館内整理日 18日(火)	なわとび大会	5日(水)
	ジャンプジャンプジャンプ	12日(水)
	スーパーボールを作ろう	19日(水)
中藤地区児童館 ☎ 565-0111 館内整理日 11日(火)	なわとび大会	12日(水)
	リズムトレーニング	19日(水)
	じゃんけん大会	26日(水)
大南地区児童館 ☎ 562-3242 館内整理日 11日(火)	なわとび大会	5日(水)
	テラスでびちゃびちゃ ごしごしぴっかぴか	19日(水)
	命をまもれ!ぐらっときたらどうしよう	26日(水)
残堀・伊奈平地区児童館 ☎ 560-0770 館内整理日 18日(火)	七夕飾りを飾ろう	5日(水)
	なわとび大会	12日(水)
	ペットボトルボーリング	19日(水)

※予告なく中止となる場合がありますので、お問い合わせください。
休館日: 3日(月)・19日(水)



7月の子育てイベント

HP1018680 アイコンの凡例 所…場所 対…対象 定…定員 講…講師 料…料金 持…持ち物 申…申込

	イベント	日時	備考		
村山中藤保育園「櫻」 (地域子育て支援センター) ☎ 562-3143 (中央 1-28-1) ※子育て相談 来所・電話随時 ※入会随時受付 ※来園の際は要検温 申 来園時登録	園庭開放	月～金曜日 9:00～	14日(金)まで		
	夏期園庭開放	24日(月)～28日(金) 9:00～			
	読み聞かせ	3日・10日(月) 11:15ごろ～			
	リズム遊び	4日(火) 11:20ごろ～	手遊びや簡単なリズム打ち		
	遊戯「アイスクリームのうた」	5日・26日(水) 11:30～			
	0歳ひろば	7日・28日(金) 10:00～12:00	対 0歳児と保護者		
	製作「糊づけ遊び」	11日(火)・26日(水) 11:00ごろ～			
	子育てを一緒に考える	13日(水) 10:00～11:00	受付終了		
	運動機能と運動発達「動く力」	24日(月) 10:30～11:30	受付終了		
	手軽に作れる食事の作り方	25日(火) 11:00～			
	身体測定と健康相談	8月23日(水) 10:30～11:30	申 31日(月)までに来園又は電話		
	パパママサロン		申 来園前に電話で受付		
みらい保育園 ☎ 070-1457-6558 (榎 2-36-1) 【子育て相談】 (電話) 10:00～15:00 申 5日(水) 10:00から電話で受付	園庭開放	月～金曜日 9:30～12:30			
	バレエリトミック	11日(火)① 9:40～10:30 ② 10:40～11:30	対 2～3歳児 定 各5組		
	水遊び	18日(火)① 9:40～10:30 ② 10:40～11:30	対 ① 1歳半～3歳児 ② 0歳～1歳半児 定 各5組 持 タオル、着替え		
	夏祭り	25日(火)① 10:00～10:40 ② 10:50～11:30	対 0～3歳児 定 各7組		
れんげ武蔵保育園 ☎ 561-3959 (緑が丘 1732-1) 【子育て相談】 (電話・来所) 9:00～17:00 申 1日(土)から電話で受付	誕生会・身体測定	4日(火) 10:30～	お誕生月でないお友達もどうぞ 定 5組 (申込先着順)		
	七夕製作	5日(水) 10:30～	定 5組 (申込先着順)		
	園庭遊び	6日(木)・12日・19日(水) 10:30～	定 各5組 (申込先着順)		
	ベビー&キッズマッサージ、園庭遊び	13日(木) 10:30～	対 生後3か月児～ 定 5組 (申込先着順) 持 バスタオル		
	水遊び	25日(火)・27日(水) 10:30～	定 各5組 (申込先着順) 持 水着・バスタオル・着替え		
聖光三ツ藤保育園 ☎ 560-3564 (三ツ藤 3-36-10) 【子育て相談】 (電話) 9:30～16:00 (来所・要予約) 10:00～16:00 ※車での来場不可	ブルーベリー狩り	5日(水) 10:00～12:00	所 手づくりアイス工房ヴェルデ横 料 無料 申 不要 ※現地集合、解散		
	6・7月生まれ誕生会	12日(水) 10:00～12:00	料 無料 申 不要		
つみぎ保育園 ☎ 563-3842 (学園 3-12-1)	つみぎっこ広場 (園庭開放)	火 10:00～11:30	対 未就学児		
子ども家庭支援センター ☎ 590-1152 (市民総合センター 2階)	子どもとその家庭に関するあらゆる相談	月～土 8:30～19:00	対 18歳未満の子どもと保護者		
	0歳ひろば	5日(水) 10:30～	対 0歳児		
	1歳ひろば	12日(水) 10:30～	対 1歳児		
	子どもの非行やいじめなどの心理相談	13日(木) 14:00～17:00	申 要電話予約 (前日まで)		
	出前保育	① 20日(水)② 21日(金) 10:30～11:00	① 聖光緑が丘保育園マミーの会 ② ひまわり保育園		
	子どもの才能発見講座	25日(火) 13:30～15:00	対 0～2歳児と保護者 定 5組 申 3日(月)から電話で受付		
	7月生まれのお誕生日会	26日(水) 10:30～	お誕生月でないお友達もどうぞ		
	おはなしの会	27日(木) 10:30～	絵本よみきかせ隊じんじん		
	6・7・8月生まれの誕生日デー	5日(水)	受付 10:00～13:00		
	幼稚園ってどんなところ? 園内見学ツアー&うちわ製作	7日(金) 10:00～	所 村山いずみ幼稚園ともだちハウス 定 10組 (要予約)		
NPO法人 子育て未来ネットこどもと ☎ 070-3128-8454 火・水・木曜日、10:00～14:00 みんなのおうち (神明 4-17-1) 出張子どもカフェ 所 三ツ木地区会館 3階研修室 【広場開放】 毎週火曜日 10:00～11:45 申 子どもカフェの申し込みは、 4日(火)から電話で受付 HP1005341 (わくわくタイム)	絵本読み聞かせ	11日・25日(火) 11:00～	絵本よみきかせ隊じんじん		
	寒天遊び	12日(水) 10:30～	定 8組 (要予約)		
	0歳の集まり赤ちゃん広場「ピラティス」	19日(水) 10:30～	定 6組 (要予約) 講 中島久美氏 料 500円		
	栄養士による「ズッキーニとパプリカの パスタ」の作り方&試食会	20日(木) 11:00～	定 8組 (要予約)		
	お水で遊ぼう	27日(木) 10:30～	持 水着・着替え等 定 6組 (要予約)		
	音楽遊び	4日・25日(火) 11:00～	講 原千晶氏		
	音楽に合わせてダンスを踊ろう	18日(火) 11:20～	講 高橋朱音氏		
	わくわくタイム	絵本読み聞かせ、手遊び、ペープサート、 育児相談等	3日(月) 9:30～12:00 10日(月) 9:30～12:00 31日(月) 9:30～12:00	所 山王森児童館 ☎ 560-3037 所 大南地区児童館 ☎ 562-3242 所 お伊勢の森児童館 ☎ 564-5594	
		みんなであそぼう!!	= 0歳からあそべるひろば = ・ミニミニ夏祭り ・思い出手型足型 ・7月のお誕生会 (6日(木)) ・育児相談、その他楽しいこといっぱい♪	6日(木) 9:30～12:00 13日(木) 9:30～12:00	所 残堀・伊奈平地区児童館 ☎ 560-0770 所 中藤地区児童館 ☎ 565-0111





※原則として、費用の記載のないものは無料です。

催しもの

◆合唱とカラオケ（ほほえみ歌の会）

毎週火曜日午後1時30分～3時、又は午前10時～11時30分、緑が丘ふれあいセンター。前半は生演奏、後半はカラオケ機器で合唱します。大きな声で楽しみましょう。歌集貸し出し100円。要電話予約

☎若杉☎090-2907-6407

◆武蔵村山郷土の会「創立45年のあゆみ」の発行と配布のお知らせ（武蔵村山郷土の会）

昭和51年に発足した「武蔵村山郷土の会」の45年のあゆみをまとめた冊子を刊行しました。7月1日(土)から無償で配布しますので、入手を希望されるかたは「〒208-0021 武蔵村山市三ツ藤1-81-8 高橋」までご連絡ください。

☎高橋☎090-4381-9449

◆里親制度啓発キャンペーン（日本子ども支援協会）

7月7日(金)午後2時～4時、さいかち公園地区集会所入口。のぼり旗を持って立ちます。「市子どもの未来応援プラン」に「養育家庭制度の周知及び理解と協力の促進」とあります。

☎後藤☎564-2924

◆野鳥や草花を探しに出かけませんか（武蔵村山自然に学ぶ会）

7月9日(日)午前8時、市役所前集合。弁当、飲み物、雨具、双眼鏡（お持ちのかた）持参。参加費200円（保険代）

☎高橋☎090-5144-1946

◆学園みんなのスポーツ祭・防災訓練（学園自治会）

7月23日(日)受付：午前8時から、試合開始：午前9時～午後1時、市立雷塚小体育館・校庭。夏まつり大会、運動会、防災訓練を一緒に開催します。

☎吉澤☎562-4470

◆子ども民謡ひろば（武蔵村山市民謡連盟）

第3日曜日午後1時30分、緑が丘ふれあいセンター。民謡ってどんなもの？はじめてでも自由に参加できます。経験豊富な先生がたと一緒に楽しみましょう。小学生低学年のかたは要保護者同伴。参加費100円

☎乙幡☎090-7827-0178

会員募集

◆ヨーガ（ディアーナ）

毎週火曜日午前10時、市民総合センター。初心者歓迎。体験も随時受付（500円）。会費月2,500円

☎阿内☎080-4676-7744

◆囲碁（天元）

毎週木曜日午後1時、隔週火曜日午後6時、さくらホール（市民会館）和室。初めてのかたも歓迎。入会金1,000円、会費月100円（女性・中学生以下は半額）

☎加園☎090-7402-9147

◆合気道（むさむら合気道同志会）

毎週日曜日午後4時30分、毎週水曜日午後7時30分、総合体育館第3体育室。中高年中心の合気道サークルです。体力の維持向上、健康増進に。マイペースで稽古できます。ホームページあります。会費月一般1,500円、子ども（高校生以下）、シニア（60歳以上）1,000円

☎津留崎☎090-4459-4812

午後のチャイム放送

7・8月は午後5時30分

チャイムが鳴ったら
おうちに帰りましょう

☎防災安全課（☎内線334）



まちの明るい話題や
情報をお届けします。
☎秘書広報課
（☎内線315）

東京ヤクルト販売株式会社と協定を締結



行政による支援が必要と思われる高齢者、障害者のかたに、必要な支援を早期かつ適切に行うことを目的とし、「行政による支援が必要と思われる高齢者及び障害者に係る情報の提供に関する協定」を締結しました。

【協定内容】

住民の対応、住居およびその他の現場の状況から、行政による支援が必要と思われるかたについて、本市へ情報提供をしていただき、適切な支援につなげます。



多摩都市モノレール
延伸推進に関する
情報はこちら [HP1002063](#)

前回の問題

市ではモノちゃん募金を行っています。

市内にモノちゃん募金箱は何か所にあるでしょうか。

A: 18か所 B: 36か所 C: 72か所

答え

B: 36か所

現在のモノレール募金箱の設置場所についてはこちら [HP1002068](#)



交通企画・モノレール推進課から

市内の公共施設31施設36か所にあります

平成25年度から開始したモノちゃん募金は、令和5年3月末時点で、1,393,471円になりました。その他、ふるさと寄附金、モノレール延伸PRグッズ売上等からも19,581,796円をモノレール基金に積み立てており、モノレール基金は、1,020,975,267円になりました。多くの方のご協力ありがとうございます。引き続き多くの方のご協力をお願いいたします。

モノレール基金は、モノレール株式会社への出資等のほか、モノレール延伸時に必要となる駅前広場や駐輪場の整備に使わせていただきます。



募金の積み立て状況についてはこちら

