

市内の新型コロナウイルス感染症患者の発生状況等については、市ホームページでご確認ください。



むさしむらやま

令和5年度 武蔵村山市

多摩都市モノレール フォトコンテスト

応募期限

7月7日(金) (必着) まで



令和4年度モノレール部門最優秀賞
「道」 栃谷 徳弘さん

今年度のテーマ

モノレール部門：モノレール沿線の風景

市内風景部門：武蔵村山市内の風景

応募作品の撮影期間

令和4年7月8日～令和5年7月7日(金)
※応募者自身が撮影したもので、他のコンテストに応募していない、未発表作品に限ります。

入賞作品について

～入賞者には豪華賞品を贈呈～

最優秀賞：3万円相当賞品

優秀賞：1万円相当賞品

入賞作品は令和6年カレンダーおよび、市ホームページ(右記二次元コード)に掲載します。



応募方法

以下の①又は②のいずれかの方法で、7月7日(金) (必着) までに応募してください。

①持参又は郵送

写真の裏面又は画像データを保存したCD等に、応募用紙を添付し、市役所交通企画・モノレール推進課窓口へ直接持参又は郵送

②メール

下記メールアドレスに応募用紙と画像のデータを添付し、送信メール：tamamono-photo-contest@city.musashimurayama.lg.jp

※応募用紙は、窓口・市政情報コーナー、緑が丘出張所および市民総合センター等で配布するほか、市ホームページからもダウンロード可
※詳細は、応募用紙とともに配布する実施要領又は市ホームページをご覧ください。

問交通企画・モノレール推進課(市内線 279) HP1004559

令和5年度の当初予算 会計別予算について HP1018469

予算のあらましは
2・3ページへ

会計名	令和5年度当初予算	令和4年度当初予算	比較
一般会計	311億 3,382万 6千円	302億 8,047万 9千円	8億 5,334万 7千円 (2.8%)
特別会計	172億 9,829万 9千円	164億 5,482万 2千円	8億 4,347万 7千円 (5.1%)
国民健康保険事業	80億 4,917万 5千円	77億 7,072万 9千円	2億 7,844万 6千円 (3.6%)
介護保険	57億 1,711万 1千円	55億 6,201万 1千円	1億 5,510万 円 (2.8%)
都市核地区土地区画整理事業	16億 3,950万 7千円	13億 5,527万 1千円	2億 8,423万 6千円 (21.0%)
後期高齢者医療	18億 9,250万 6千円	17億 6,681万 1千円	1億 2,569万 5千円 (7.1%)
公営企業会計	15億 245万 6千円	12億 4,652万 8千円	2億 5,592万 8千円 (20.5%)
下水道事業※	15億 245万 6千円	12億 4,652万 8千円	2億 5,592万 8千円 (20.5%)
合計	499億 3,458万 1千円	479億 8,182万 9千円	19億 5,275万 2千円 (4.1%)

※下水道事業会計の予算額は、「総費用(下水道事業費用) - (減価償却費+資産減耗費) + 資本的支出」による。

令和5年度

予算のあらまし



令和5年度予算は、市議会定例会において3月24日に可決され、一般会計の予算額は、前年度に比べて2.8%増の311億3,382万6千円となりました。

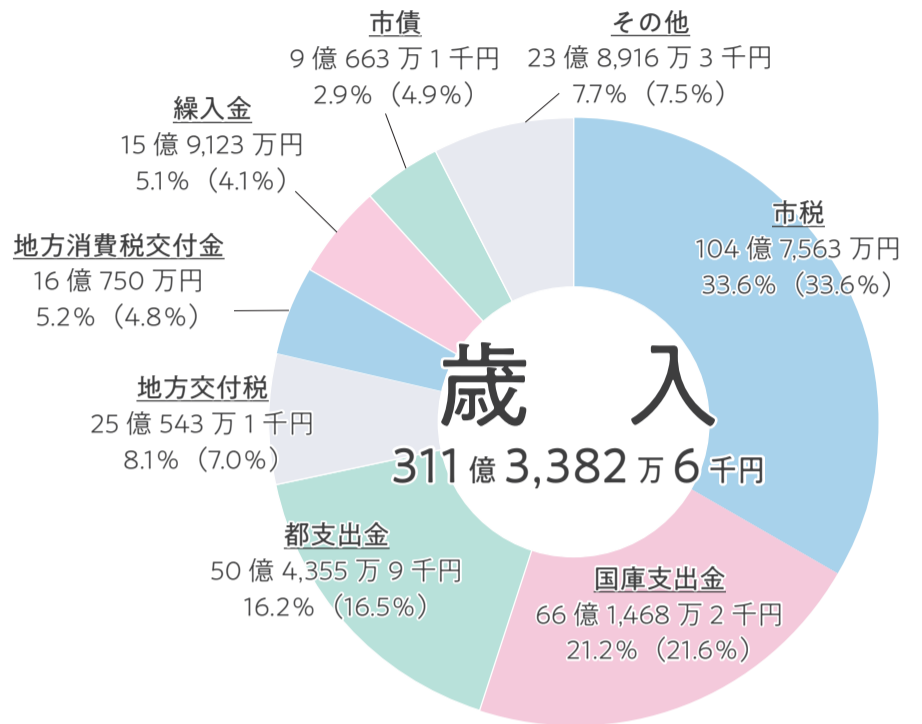
☎財政課 (☎内線 362 ~ 364) [HP1018469](http://www.city.musashimurayama.lg.jp)

円グラフの見方
科目
予算額
構成比(前年度構成比)

予算編成の方針

令和5年度予算は、財政の健全性を堅持しつつ、諸施策に取り組むとともに、「ポスト・コロナ」の視点を持って、市民の負託に応える施策を推進することを基本として、以下の課題に優先的に取り組むこととし、編成しました。

1. 多摩都市モノレールの市内延伸事業について、沿線まちづくりを更に加速し、具現化
2. 「子どもファースト」の視点に立ち、子育て世代に選ばれるまちづくりを推進
3. 豪雨災害や大規模地震などの自然災害への備え
4. ゼロカーボンシティ実現に向けた取り組みや市のDXの強力な推進による市民サービス向上と業務の効率化

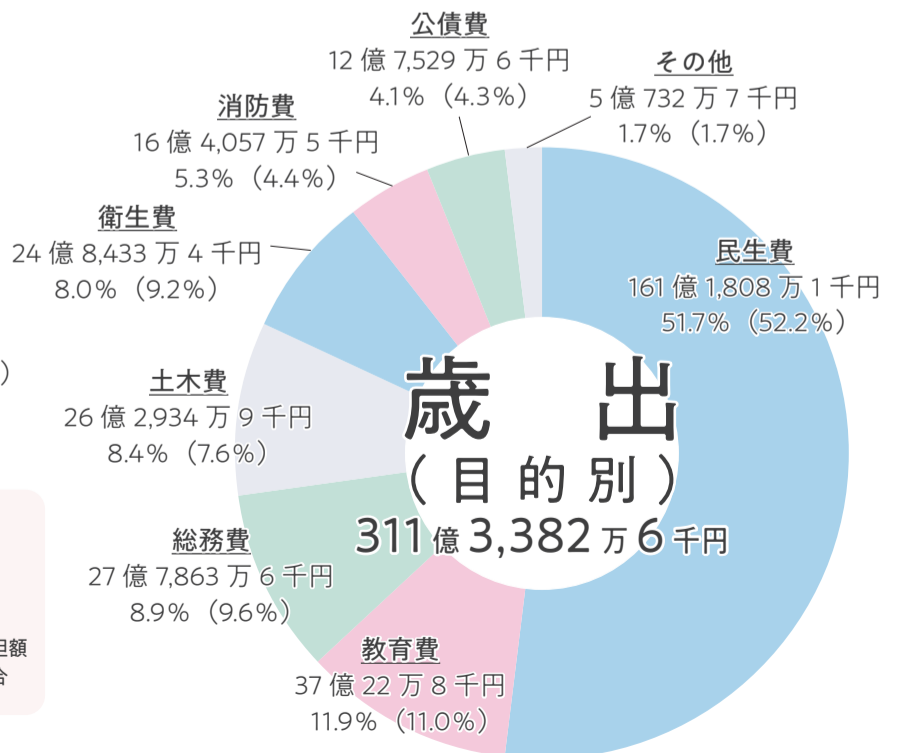
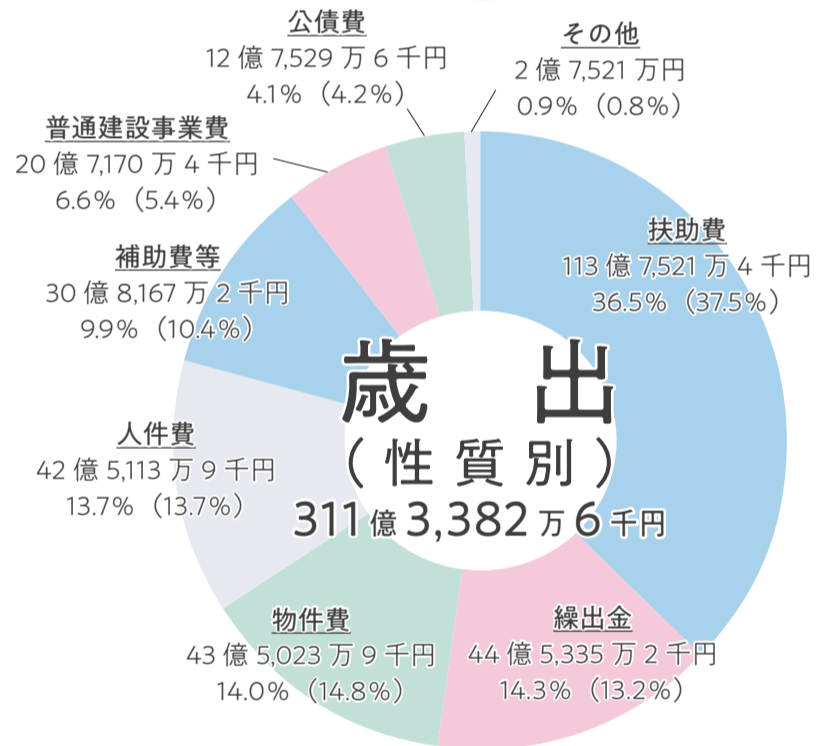


歳入予算の主な増減 (対前年度予算)

- まちづくり支援事業補助金 (4億5,539万円増 ↗)
- 普通交付税 (3億7,587万7千円増 ↗)
- 地方消費税交付金 (1億6,130万円増 ↗)
- 市民税(個人住民税) (1億2,544万1千円増 ↗)
- とうきょうママパパ応援事業補助金 (9,628万5千円増 ↗)
- 臨時財政対策債 (6億6,178万8千円減 ↘)

歳出予算の主な増減 (対前年度予算)

- 総務費
庁舎施設整備事業費 (3,389万8千円増 ↗)
- 民生費
子どもの医療費助成事業経費 (7,302万円増 ↗)
- 衛生費
出産子育て応援事業経費 (1億1,193万円増 ↗)
ごみ処理経費 (4,783万3千円増 ↗)
- 商工費
緑が丘地区暫定管理経費 (1,181万1千円減 ↘)
- 土木費
都市核地区土地区画整理事業繰出金 (1億9,454万8千円増 ↗)
- 消防費
(仮称) 防災食育センター施設整備事業費 (3億2,102万6千円増 ↗)



市税負担の状況

市税と歳出執行額を1月1日時点の人口(71,296人)で割りました。



還元率※

3.0倍

※市民一人当たりの市税負担額に対する市の歳出額の割合



令和5年度の主要な事業

○…新規事業 カッコ内は事業費 **HP1018471**

多摩都市モノレール関連事業

- 地域公共交通計画策定事業 (302万5千円)
バス事業者等の関係者と協議を進め、多摩都市モノレール延伸に伴うバス路線再編に関する基本方針や地域公共交通のマスタープランとなる地域公共計画を策定
- 多摩都市モノレール沿線まちづくり方針策定事業 (987万3千円)
モノレール沿線まちづくりを進めるため、多摩都市モノレール沿線まちづくり方針を策定



ゼロカーボンシティ推進関係事業

- ゼロカーボンシティ住宅普及促進事業 (977万円)
従来の補助金の内容を見直し、省エネルギーにつながる住宅の改修工事および設備設置工事に対して、補助金を交付
- 地球温暖化対策実行計画(区域施策編)策定事業 (414万1千円)
ゼロカーボンシティに向けた各種施策・事業を推進する上で、その根幹・拠所となる計画を策定



DX推進関係事業

- 外部デジタル人材活用事業(844万8千円)
外部のデジタル人材を活用し、DX推進施策マネジメント、業務の見直し、情報システムの最適化等について助言等を受け、DXの取り組みを推進
- 文書管理システム・電子決裁システム導入事業 (2,456万9千円)
文書管理を電子化するため、文書管理システムおよび電子決済システムを導入
- AI相談支援システム導入事業 (766万8千円)
音声認識およびデータ分析により、市民なやみごと相談業務を支援するAIシステムを導入



安全で快適なまちづくりのために

- (仮称)防災食育センター整備事業 (6億3,132万7千円)
災害時における応急給食等防災機能と、平常時における防災・食育に関する普及啓発および学校給食の調理等を行う機能とを複合させた(仮称)防災食育センターを整備
- 立川都市計画道路3・4・39号線整備事業 (1億4,655万3千円)
立川都市計画道路3・4・39号武蔵砂川駅複線を拡幅整備
- 榎地区まちづくり事業 (9,759万9千円)
立川都市計画道路3・4・17号桜街道線を整備

誰もが学び活躍できる

まちづくりのために

- 校舎窓枠等建具改修事業 (2億7,149万8千円)
校舎窓枠等建具および外装を改修
- 市立九小きこえとことばの教室カメラ改修事業 (349万9千円)
市立九小の通級教室(きこえとことばの教室)に設置しているカメラを更新
- 市民会館施設改修事業 (540万円)
大ホールにおける舞台照明操作卓類の改修工事(実施設計)を実施



健康で明るく暮らせる

まちづくりのために

- 産後ケア事業 (1,320万8千円)
生後6か月以内の乳児およびその母親に対し保健指導、療養に伴う世話又は育児に関する指導、相談その他の援助(産後ケア)を実施
- 地域福祉活動支援事業 (439万8千円)
武蔵村山市社会福祉協議会に対し、「地域福祉コーディネーター」に係る費用を助成
- 子どもの医療費助成事業(3億8,543万円)
令和5年10月から学齢児童分の所得制限を撤廃し、乳幼児、学齢児童および高校生(新規)の医療費の自己負担を軽減するため、医療費を助成
- 多胎児家庭支援事業 (401万9千円)
多胎児を妊娠中の妊婦や多胎児を子育て中の家庭の育児負担を軽減し、安心して子育てができるよう支援

市民との協働による地域振興のために

- 国際交流推進事業 (87万4千円)
高校生対象のTOKYO GLOBAL GATEWAY GREEN SPRINGSにおける英語プログラム体験学習等の国際理解を深めるための施策を実施



地域の特色をいかした自然と

調和するまちづくりのために

- 地域農業経営基盤強化促進計画策定事業 (309万5千円)
今後の地域の農業を担う世代が農地利用を行うため、将来にわたって地域の農地を誰が担っていくか等を取りまとめた地域農業経営基盤強化促進計画を2年間で策定

計画の推進のために

- 議場用パッケージエアコン更新事業 (3,876万9千円)
市役所議場のパッケージエアコン(2機)を更新

一般会計予算を
分かりやすく
1,000円に換算

武蔵村山市の 家計簿



HP1018470

市の予算をより分かりやすくするため、一般会計予算(311億3,382万6千円)を市民1人当たりで算出し、家計簿に置き換えました。
(1月1日現在の市の人口71,296人として算出)

収入	
内 訳	金 額
給料(市税)	14万6,932円
パート収入(使用料手数料等)	8,029円
親等からの援助(地方譲与税、地方交付税、国・都支出金等)	23万6,043円
銀行からの借り入れ(市債)	1万2,716円
預金引き出し(繰入金)	2万2,319円
繰越金	7,013円
その他	3,633円
合 計	43万6,685円

支出	
内 訳	金 額
食費(人件費)	5万9,627円
医療費(扶助費)	15万9,549円
ローンの返済(公債費)	1万7,888円
光熱水費・日用品費(物件費)	6万1,017円
家族への仕送り(特別会計への繰入金・補助費等)	10万5,686円
家の増改築・修繕(普通建設事業費・維持補修費)	3万1,212円
預貯金等(積立金・貸付金・予備費)	1,706円
合 計	43万6,685円

市の予算 1,000円のつかいみち

区分	金額(円)	内 訳
議会費	9	議会の運営等
総務費	89	庁舎管理、選挙等
民生費	517	子どもの保育、お年寄りや体の不自由なかたの福祉等
衛生費	80	ごみ、し尿の収集や健康づくり等
農林業費	2	都市農業の振興等
商工費	5	商工業の振興等
土木費	84	公園や道路の整備等
消防費	53	消防事務の委託や防災対策等
教育費	119	小・中学校、図書館の運営、社会教育等
公債費	41	市の借金の返済
予備費	1	急な支出への備え



市ホームページのページ番号検索欄に **HP 〇〇〇〇** を入力し検索すると、各記事の詳しい内容をご覧いただけます。

健康

【4月1日以降に治療を開始したかた対象】 禁煙治療費を一部助成します **HP1018153**

- ▶対象=①～③全てに該当する市民のかた
- ① 20歳以上で、禁煙外来の開始から終了まで市内に住所を有していた
- ②禁煙外来の治療過程を適正に終了した
- ③他の地方公共団体等から同様の助成を受けていない
- ▶助成内容=禁煙外来医療費および薬剤費自己負担額の1/2を助成(上限1万円)
- ▶対象医療機関=健康保険に適用した禁煙治療が受けられる医療機関(市外も可)
- ▶申込=禁煙治療を終了した月の翌月から3か月以内に、必要書類(武蔵村山市禁煙治療費助成金交付申請書兼請求書、禁煙外来に要した費用の額が分かる領収書および診療明細書の写し、郵送の場合は本人確認書類(裏面含む)

の写し)を揃え、保健相談センター窓口へ持参又は郵送(〒208-0004 本町1-23)
保健相談センター ☎ 565-9315

高齢者の肺炎球菌予防接種 **HP1000772**

- ▶接種期限=令和6年3月31日(日)まで
- ▶対象=下表のとおり

年齢	生年月日
65歳	昭和33年4月2日～昭和34年4月1日
70歳	昭和28年4月2日～昭和29年4月1日
75歳	昭和23年4月2日～昭和24年4月1日
80歳	昭和18年4月2日～昭和19年4月1日
85歳	昭和13年4月2日～昭和14年4月1日
90歳	昭和8年4月2日～昭和9年4月1日
95歳	昭和3年4月2日～昭和4年4月1日
100歳	大正12年4月2日～大正13年4月1日

※60歳以上65歳未満で、心臓、腎臓、呼吸器の機能又はヒト免疫不全ウイルスによる免疫機能の障害を有し、その障害程度が身体障害

者手帳1級相当に該当するかたも対象(接種の際に身体障害者手帳要持参)
 ▶接種回数=1回
 ▶接種費用=2,500円(助成額を差し引いた自己負担額)
 ※生活保護受給者および中国残留邦人等支援給付者は、全額公費負担(要証明書)
 ※過去に肺炎球菌予防接種を受けたことがあるかたは、本事業の対象外となります。
保健相談センター ☎ 565-9315

ゆがみ解消ヨガ体操教室 **HP1000785**

- ▶日時=4月25日(火)午前9時30分～11時
- ▶場所=公民館さいかち分館
- ▶内容=ヨガの講話・実技
- ▶対象=20歳以上の市民のかた
- ▶定員=10人(申込先着順)
- ▶持ち物=スポーツタオル、動きやすい服装、飲み物、健康手帳(お持ちのかた)
- ▶申込=4月17日(月)午前9時から電話で受付
保健相談センター ☎ 565-9315

5月8日(月)～ 新型コロナウイルスワクチン春開始接種 **HP1018509**

接種対象者・接種券発送スケジュール

対象	発送開始時期
基礎疾患を有するかた	4月20日(木)～
医療従事者等	
65歳以上のかた	4月24日(月)～

【64歳以下の基礎疾患を有するかた、医療従事者等のかた】

接種券の発行申請をされたかたのみ発送します。
 申請方法:発行申請フォーム(右記二次元コード) 又は市コールセンターから申請



※65歳以上又は5～11歳で、オミクロン株対応ワクチンを未接種のかたは、5月8日(月)以降もお手元の接種券が使用可能です。

集団接種会場 使用するワクチンは、予約時にご確認ください。

医療機関名	対象	接種実施日
村山医療センター	12歳以上	金～日曜日(ファイザー社製) ※在庫終了後モデルナ社製に切替
武蔵村山病院	小児(5～11歳)	火曜日(ファイザー社製)
保健相談センター	12歳以上	月～金曜日(ファイザー社製、モデルナ社製)

集団接種会場の予約はこちら

市コールセンター ☎ 0120-634-101
 受付:午前8時30分～午後5時15分(土・日曜日、祝日を除く)

市予約システム



市公式LINE



個別接種会場 使用するワクチンは、小児(5～11歳)はファイザー社製、12歳以上はモデルナ社製。開始日は医療機関によって異なります。

医療機関名	対象者	接種実施日							予約受付方法等
		日	月	火	水	木	金	土	
伊奈平南クリニック(伊奈平4-4-1)	小児(5～11歳) (かかりつけ患者のみ)							○	受付時間内に接種券持参で来院 小児は電話予約可(☎042-560-1311)
	12歳以上			○			○	○	
大南ファミリークリニック(大南2-1-8)	12歳以上					○			来院又は電話(☎042-590-0373)(診療日の平日午後2～5時)第2・4木曜日実施 来院又は電話(☎042-565-7123) (診療日の午前10時～正午、午後2時30分～5時30分)
奥住循環器内科クリニック(榎2-85-1)	12歳以上 (かかりつけ患者優先)	○	○			○	○	○	窓口又はホームページから予約
おぜきクリニック(大南2-39-1)	18歳以上 (かかりつけ患者優先)			○	○			○	診療時間内に来院又は電話(☎042-531-8998)
かめい内科・外科クリニック(残堀2-14-1)	18歳以上 (かかりつけ患者優先)				○		○	○	診療時に接種券を持参
下田医院(三ツ木3-16-1)	12歳以上 (かかりつけ患者のみ)	○	○	○			○		受付時間内に来院又は電話(☎042-561-0006)(診療日の午前9時30分～午後0時30分、午後3時30分～6時30分) 診療時間内に来院又は電話(☎042-562-3098)
田島内科クリニック(中央3-50-1)	18歳以上 (学生不可)	○	○	○			○	○	窓口予約。前回の接種を当院で行ったかたは、電話予約も可(☎042-564-8649)
中藤診療所(大南2-47-27)	20歳以上 (かかりつけ患者のみ)				○	○			診療時間内に来院、電話(☎042-564-1830)又はホームページからWEB予約
半田医院(大南3-54-16)	12歳以上	○	○	○	○	○	○	○	来院又は電話(☎042-560-3541)(診療日の午後3時～6時)
向日葵クリニック(学園3-88-2)	12歳以上	○	○	○		不定期	○	○	来院又は電話(☎070-6982-8554)、(☎042-516-1733)
北條医院(残堀4-113-1)	小児(5～11歳) (かかりつけ患者優先)				○				
	12歳以上 (かかりつけ患者優先)							○	
武蔵村山さいとうクリニック(大南3-68-3)	小児(5～11歳) (かかりつけ患者優先)	○	○	○	○	○	○	○	
	12歳以上 (かかりつけ患者優先)	○	○	○	○	○	○	○	

※このお知らせは市報作成時点の情報です。今後の国からの情報等により変更となる場合があります。詳細は市ホームページをご覧ください。



昭和37年度～53年度生まれの男性へ

風しん抗体検査・予防接種の費用を助成しています

風しんにかかると、周囲の人たちに広げてしまう恐れがあります。特に、妊娠初期の妊婦さんに感染させてしまうと、生まれてくる赤ちゃんの目や耳、心臓に障害が起きることがあります。

あなた自身とこれから生まれてくる世代の子どもを守るため、風しんの抗体検査と予防接種を受けましょう。

抗体検査・予防接種には、市が発行するクーポン券が必要です

クーポン券の期限が、2023年3月と記載されているものも、2024年(令和6年)3月31日(日)まで使用できます。
※紛失等によりお手元がない場合は再発行可

【次のいずれかに該当する場合は対象外】

- ①風しんにかかったことがある
- ②過去に風しんの予防接種を受けたことが確認できる
- ③平成26年4月以降に抗体検査を受け、十分な量の風しんの抗体があると判明している、その記録が確認できる

実施医療機関

市内＝保健相談センターへ要問い合わせ
全国＝厚生労働省ホームページ(下記二次元コード)を確認

※抗体検査は、特定健康診査又は事業所の健診機関でも可



保健相談センター ☎ 565-9315 HP1010346



福祉

令和4年度救援金・義援金にご協力いただきありがとうございます

HP1012659

市役所福祉総務課窓口で、引き続き受け付けていますので、温かいご協力をお願いします。

①ウクライナ人道危機救援金 HP1014661

- ▶3月31日までの救援金額＝1,355,661円
- ▶受付期限＝令和6年3月31日(日)まで

②2023年トルコ・シリア地震救援金 HP1018279

- ▶3月31日までの救援金額＝313,517円
- ▶受付期限＝5月31日(水)正午まで

◆令和4年度中に受付を終了した義援金

長い間、多くの皆さまにご協力をいただき誠にありがとうございました。 HP1008699

○平成30年7月豪雨災害義援金

- ▶これまでの義援金額＝485,120円

○令和2年7月豪雨災害義援金

- ▶これまでの義援金額＝418,011円

○令和4年8月3日からの大雨災害義援金

- ▶これまでの義援金額＝10,508円

◆令和4年度にご協力いただいた皆さま※敬称略

○令和4年8月3日からの大雨災害義援金(有)新和自動車

○ウクライナ人道危機救援金

吉沢京子(個人)、秋山幸三(個人)、乙幡明沙美(個人)、安司茂(個人)、(有)アキヤマスポーツ、武蔵村山市防衛協会、武蔵村山団地第8ブロック自治会、文化協会(市民文化祭実行委員会)

○2023年トルコ・シリア地震救援金

波多腰周(個人)、秋山幸三(個人)、(有)アキヤマスポーツ

福祉総務課(☎内線153)

地域介護予防活動支援補助事業 HP1006698

市では、高齢者に通いの場を提供する住民主体の自主的な活動を行う団体に対し、補助金を交付します。

※新型コロナウイルス感染症の拡大防止のため、条件を一部緩和しています。詳細はお問い合わせください。

▶補助対象となる活動の条件＝

- 5人以上の高齢者が参加している
- 毎月1回以上実施し、1回当たりの実施時間は約90分以上である
- 介護予防に資する体操等複数のプログラムを実施している
- 市が養成する「お互いさまリーダー」が2人以上参加している 等

▶補助対象経費＝

報償費(1万円を上限とし、講師謝礼として支出するもの)、旅費、消耗品費、印刷製本費、通信運搬費、使用料・賃借料、保険料、その他市長が必要と認める経費

▶補助限度額＝50,000円(1・2年目)、25,000円又は50,000円(3・4年目)

▶補助回数＝年度につき1回

※4か年度を限度とする

▶申込＝5月1日(月)～12日(金)に、申請用紙に必要事項を記入の上、市民総合センター内高齢福祉課窓口へ申し込み

※申請に関する資料、申請用紙は窓口で配布
※交付決定には審査があります。詳細は、配布資料又は市ホームページをご確認ください。

市民総合センター内高齢福祉課 ☎ 590-1233

認知症で徘徊する高齢者のご家族向け

GPS機器をご利用いただけます HP1003828

対象のかたに、GPS機器(大きさ10cm以内)を携帯いただき、ご家族が位置情報をスマートフォンで確認したり、コールセンターへ照会をかけることができます。

徘徊されたかたが、何らかの事故を起こしてしまい、法律上の賠償責任を負うことになった場合に備える個人賠償責任保険を付加するか選択することもできます。

利用には要件がありますので、電話又は窓口でお問い合わせください。

市民総合センター内高齢福祉課 ☎ 590-1233

楽しく介護予防

お口と食の健康教室(全4回) HP1006365

▶日時等＝

日程	テーマ
6月8日(木)	お口の健康チェック ～かむ力、飲み込む力を知る～
6月22日(木)	歯みがきについて学ぼう～お口のケア、歯ブラシの選び方～
7月6日(木)	栄養のおはなし ～おいしい試食会～
7月20日(木)	ゲームでお口をきたえよう

※いずれも午前10時～11時30分

▶場所＝さくらホール(市民会館)会議室

▶対象＝1人で教室に通える65歳以上の市民のかた

▶定員＝10人(申込先着順)

▶申込＝5月19日(金)まで電話又は窓口で受付
市民総合センター内高齢福祉課 ☎ 590-1233

南部地域包括支援センター

☎ 590-1477 月～金曜日(祝日を除く)

午前9時～午後5時

【共通事項】

▶参加費＝無料

▶申込＝5月1日(月)まで電話又は窓口で受付

◆シニアピラティス&ウォーキング教室

▶日時＝5月11日、6月8日、7月13日、9月14日、10月12日、11月9日、12月14日、令和6年1月11日、2月8日、3月14日(いずれも第2木曜日) 午前10時30分～正午

▶場所＝イオンモールむさし村山2階たいかんだいけんひろば

▶内容＝ピラティスワンポイントレッスン、店舗内ウォーキング

▶対象＝おおむね65歳以上の市民のかた

▶定員＝24人(全10回参加できるかた優先、応募者多数の場合は抽選)

▶講師＝芳賀沼麻美氏(老人保健施設アルカディア理学療法士)

▶持ち物＝運動しやすい服装と靴、飲み物、可能なかたはスマートフォン(イオンモールアプリで歩数を測定できます)



◆介護のひろば～介護の悩みや気になることを話しながら、ちょっとひと息つきませんか～

▶日時＝5月10日(水)午後2時～3時30分

▶場所＝市民総合センター3階集会所

▶対象＝介護をしている、介護に関心がある、介護経験者等の市民のかた

①ミニ講座「お口の健康教室」そしゃくの重要性、口腔ケア・ブラッシング

▶講師＝高井恵太氏(日本訪問歯科協会)

②情報交換、交流

▶アドバイザー＝大野教子氏(公益社団法人認知症の人と家族の会東京都支部代表)



子育て

小学校英語活動支援員の募集 HP1008084

市内小学校において、担任が行う英語活動の授業の補助をしていただく英語活動支援員を募集します。

▶勤務期限＝令和6年3月末まで

※時数は学校により異なります。

▶活動内容＝各小学校の指導計画に基づき、学級担任が行う外国語活動および外国文化・外国語に触れる活動の時間の授業に入り、児童との英語を使ったコミュニケーションの指導

▶対象＝次の①・②いずれかに該当するかた

①18歳以上でJSHINE(小学校英語指導者資格)又は中学校教諭免許(英語)等を有する

②年間を通じて週3日(おおむね午前中)以上の活動が可能(曜日等は応相談)

▶謝礼＝1,080円(交通費込)/1時間の授業

▶選考＝書類および面接

※採用予定者として登録したかたを、学校の計画に合わせて配置します。

▶申込＝登録申込書を記入の上、市役所教育指導課へ提出してください。

※登録申込書は窓口又は市ホームページからもダウンロード可

教育指導課

(☎内線436)



市ホームページのページ番号検索欄に HP 〇〇〇〇… を入力し検索すると、各記事の詳しい内容をご覧いただけます。

市政

課税課からのお知らせ

◆令和5年度固定資産税・都市計画税の納税通知書・課税明細書を一括にまとめて、発送します **HP1000239**

課税明細書には、固定資産課税台帳に登録した土地・家屋の価格等を記載しています。内容を確認の上、大切に保管してください。
▶対象＝市内に土地・家屋・償却資産をお持ちのかた（1月1日現在）
▶発送日＝5月1日(月)
※届かない場合はご連絡ください。

◆バイクや軽自動車等を所有しているかたへ納税通知書を発送します **HP1004591**

内容をご確認の上、納期限までにお支払いください。納税通知書には、車検の際に必要な納税証明書が付いていますので、大切に保管してください。
▶対象＝4月1日現在でバイクや軽自動車等を所有しているかた
▶発送日＝5月1日(月)
※4月1日までに廃車や名義変更をされているにもかかわらず、納税通知書が届いた場合は、至急ご連絡ください。

◆公的年金からの引き落とし **HP1000227**

●保険料の引き落としについて
▶対象＝現在、公的年金から介護保険料、国民健康保険税、後期高齢者医療保険料が特別徴収（引き落とし）されているかた
▶内容＝令和5年2月に、公的年金から特別徴収となった金額と同額が、令和5年度分として4・6・8月の年金から特別徴収となります。

●市民税・都民税の引き落としについて
▶対象＝市民税・都民税が特別徴収（引き落とし）となるかた
▶内容＝令和4年度の公的年金に係る年税額の2分の1に相当する額が令和5年4・6・8月に特別徴収となります。令和4年度納税通知書等にも記載してありますので、ご確認ください。

【年金特別徴収が初年度のかた】

6月	普通徴収（個人納付） 年税額の1/2を2回に分けて各納期限までに個人納付
8月	
10月	特別徴収（引き落とし） 年税額の1/2を3回に分けて年金特別徴収（引き落とし）
12月	
令和6年2月	

【昨年引き続き特別徴収の対象のかた】

4月	特別徴収（引き落とし） 前年度の年税額の1/2を3回に分けて年金特別徴収
6月	
8月	
10月	特別徴収（引き落とし） 年税額から仮徴収額を差し引いた残額を3回に分けて年金特別徴収（引き落とし）
12月	
令和6年2月	

※市外へ転出された場合には、特別徴収されないことがあります。また、65歳および75歳になられたばかりのかた、市外から転入されたかたは、特別徴収するまでに時間がかかることがあります。

●介護保険料＝市民総合センター内高齢福祉課 ☎590-1233



令和5年10月採用 武蔵村山市職員募集



HP1018483



第1次試験 6月4日(日)

受付期間

5月14日(日)・15日(月)

午前9時～午後5時（正午～午後1時を除く）
中部地区会館（市役所4階）403集会室等

■採用予定日 令和5年10月1日以降

■募集要項・指定用紙等の配布

▶日時＝4月17日(月)～5月12日(金)
午前8時30分～午後5時15分（閉庁日を除く）

▶場所＝市役所3階職員課窓口

※市ホームページからもダウンロード可
※郵送希望の場合は、140円切手を貼った返信用封筒（角形2号/A4サイズ）を同封して、職員課まで請求してください。

職種	資格要件	採用予定人員
一般事務	平成4年4月2日～平成17年4月1日に生まれたかた	いずれも若干名
保健師	昭和58年4月2日以降に生まれ、保健師の資格を有するかた*	
技術（土木）	昭和58年4月2日～平成17年4月1日に生まれ、次のいずれかに該当するかた* ○技術士（建設部門） ○1級・2級土木施工管理技士 ○測量士又は測量士補 ○土木に関する科目を履修したかた	

※令和5年10月1日までに資格取得見込みも含む

職員課（☎内線 345）

- 国民健康保険税＝保険年金課（☎内線 137）
- 後期高齢者医療保険料＝保険年金課（☎内線 135）
- 市民税・都民税＝課税課（☎内線 124）

◆市民税・都民税の申告をお忘れなく

公的年金等の収入金額が400万円以下（※1）で、公的年金等に係る雑所得以外に所得がある場合、市民税・都民税の申告が必要です。（※2）
また、令和4年分公的年金等に係る源泉徴収票に記載されていない控除（扶養、障害、医療費等各種控除）があるかたは、市民税・都民税の申告をすることで、税額が下がることがあります。

なお、国民健康保険および後期高齢者医療保険に加入しているかたは、所得がなくても申告していただく必要があります。

※1 外国年金は、所得税の確定申告が必要となる場合があります。詳細は、お近くの税務署にお問い合わせください。

※2 公的年金等に係る雑所得以外の所得が20万円を超えるかたは、所得税の確定申告が必要となる場合があります。

☎課税課（☎内線 123～125）

市民葬儀制度

HP1000645

市民のかたが葬儀を行う際の負担軽減のために、近隣の葬祭業者と葬儀の内容や費用等についての協定を結んでいます。

▶対象＝葬儀を行う又は亡くなったかたが市民で、市内および近隣市町内の市民葬儀取扱店で行う葬儀

▶利用方法＝市民葬儀取扱店に直接連絡
詳細は、市役所市民課窓口、緑が丘出張所で配布しているパンフレット又は市ホームページをご確認ください。

☎市民課（☎内線 143～145）

令和5年度から

HP1004815

国民健康保険税率等が変わります

国民健康保険税（以下「国保税」）の税率等が令和5年度課税分から以下の表のとおりとなります。

1 基礎分

項目	改定前	改定後
所得割	5.87%	6.24%
均等割	32,700円	33,400円
限度額	650,000円	改定なし

※都が行う医療費推計に基づき市が納める「国保事業費納付金」の支払いに充てる分です。

2 後期支援金分

項目	改定前	改定後
所得割	1.81%	改定なし
均等割	12,500円	改定なし
限度額	200,000円	220,000円

※75歳以上のかたが加入する後期高齢者医療制度のために、市が納める「国保事業費納付金」の支払いに充てる分です。

3 介護納付金分

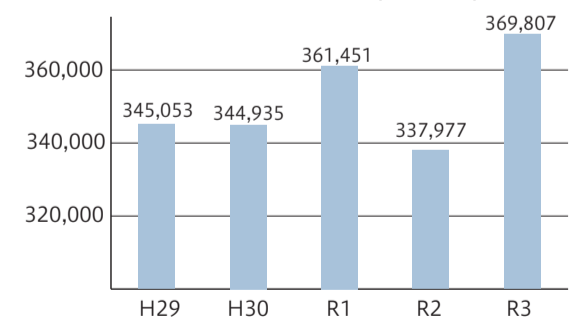
項目	改定前	改定後
所得割	1.76%	改定なし
均等割	13,000円	改定なし
限度額	170,000円	改定なし

※介護保険のために、市が納める「国保事業費納付金」に充てる分です。40歳以上65歳未満のかたは国保税の一部として納めます。

【国保事業費納付金を抑えるためには】

加入者の医療費水準を下げるのが重要です。本市は、この医療費水準が令和3年度には、都内26市中8位と高い状況にあるため、被保険者の健康増進を図り、医療費の適正化を図っていきます。

グラフ 1人当たり医療費の推移（単位：円）



※医療費は、医療にかかる費用全体（10割）の額です。

※災害等の特別な事情により、国保税の納付が困難なかたに対し、減免制度があります。納期限を過ぎると申請ができなくなりますので、早めに市役所保険年金課にご相談ください。

☎保険年金課（☎内線 137）



市の人事

昇任・昇格（4月1日付）

新職名	旧職名	氏名
協働推進部長	総務部職員課長	並木 篤志
健康福祉部長	健康福祉部福祉総務課長	小延 明子
健康福祉部高齢・障害担当部長	企画財政部行政経営課長	安齋 高
子ども家庭部長	企画財政部企画政策課長	増田 宗之
企画財政部デジタル推進課長	子ども家庭部 子ども青少年課係長	疋田 孝介
総務部職員課人材育成担当課長	市民部課税課係長	深須 麻美子
健康福祉部高齢福祉課長	健康福祉部高齢福祉課係長	福井 則仁

暫定再任用（4月1日付）

職名	氏名
総務部職員課付主幹、公益社団法人武蔵村山市 シルバー人材センター研修派遣	鈴田 毅士
会計管理者、会計課長事務取扱	宮沢 聖和
教育委員会教育部学校給食課長	神子 武己
教育委員会教育部図書館長	諸星 裕

退職（3月31日付）

職名	氏名
企画財政部長	神子 武己
総務部長	神山 幸男
教育委員会教育部長	諸星 裕

東京都教育委員会帰任（3月31日付）

職名	氏名
教育委員会教育部教育指導課・教育センター担当課長	赤坂 弘樹

異動（4月1日付）

新職名	旧職名	氏名
企画財政部長	協働推進部長	雨宮 則和
総務部長	市民部長	室賀 和之
総務部危機管理担当部長	協働推進部環境担当部長	古川 純
市民部長	健康福祉部長	島田 拓
環境部長	子ども家庭部長	乙幡 康司
教育委員会教育部長	健康福祉部高齢・障害担当部長	鈴木 義雄
企画財政部企画政策課長	教育委員会教育部教育総務課長	平崎 智章
総務部職員課長	健康福祉部高齢福祉課長	宮川 敦
市民部保険年金課長	市民部課税課長	並木 武司
市民部課税課長	教育委員会教育部学校給食課長	長谷 慶一
環境部環境課長・兼環境部環境課ゼロカーボン推進担当課長	協働推進部環境課長	石川 篤
健康福祉部福祉総務課長	健康福祉部新型コロナウイルス感染症対策室長・兼健康福祉部新型コロナウイルス感染症対策室新型コロナウイルスワクチン接種担当主幹	小野 暢路
健康福祉部健康推進課長・兼健康福祉部新型コロナウイルス感染症対策室長・兼健康福祉部新型コロナウイルス感染症対策室新型コロナウイルスワクチン接種担当主幹	健康福祉部健康推進課長	持田 文吾
子ども家庭部子ども青少年課長	市民部保険年金課長	里見 和行
教育委員会教育部教育総務課長	子ども家庭部子ども青少年課長	佐藤 哲郎
教育委員会教育部教育指導課指導・教育センター担当課長	(東京都教育委員会派遣職員)	加藤 由裕

学校長等人事

小学校（4月1日付）

新所属	旧所属	氏名
第二小学校副校長	武蔵村山市教育委員会	赤坂 弘樹
第三小学校校長	西東京市保谷第一小学校	佐々木 琢
第九小学校副校長	第二小学校	白井 賢一郎
雷塚小学校校長	東京都教育庁人事部	高瀬 隆太郎
小中一貫校村山学園副校長	昭島市立東小学校	田村 秀明

新所属	旧所属	氏名
小中一貫校大南学園第七小学校校長	杉並区立天沼小学校	川口 周作

中学校（4月1日付）

新所属	旧所属	氏名
小中一貫校村山学園副校長	小平市立小平第二中学校	西 伸一郎

官公署等からのお知らせ

◆便利な電子申請、ぜひご活用ください！（北多摩西部消防署）

管轄消防署の窓口と郵送による受付に加え、東京共同電子申請・届出サービスから電子申請ができます。ぜひご活用ください。

▶電子申請可能な届け出＝防火・防災管理者選任（解任）届出書、消防計画作成（変更）届出書、自衛消防訓練通知書等

▶使用方法＝東京共同電子申請で検索し、東京消防庁へ申請をクリックし、該当する届け出を選択

※携帯電話およびスマートフォンからは申請で

きませんのでご注意ください。

☎042-565-0119

◆市内で特殊詐欺被害が多発しています（東大和警察署）

大切な財産を失わないよう次の事項を徹底してください。

- 家の電話は、留守番電話設置
 - キャッシュカード、通帳は誰にも渡さない、暗証番号も教えない
 - 自宅に多額の現金を保管しない
- 不審な電話や不審者を見かけたときは、積極的な通報をお願いします。

☎生活安全課防犯係 ☎042-566-0110

スマートフォンやパソコンで申請可能！ MMシャトルに広告掲載しませんか？

広告掲載の空き状況・申し込み、見積依頼等詳細は、市ホームページ（右記二次元コード）からご覧いただけます。

HP1011171



☎交通企画・モノレール推進課（☎内線 273）

乗合タクシー

むらタク

ホームページ
はこちら



HP1007853

市民の皆さまの足として運行しています。ぜひご利用ください。要事前登録（無料）

※むらタクをご登録いただけるのは市南西地域（伊奈平・岸1丁目・残堀・中原・三ツ藤・横田基地内）にお住まいのかたのみです。

☎交通企画・モノレール推進課（☎内線 273）



市ホームページのページ番号検索欄に HP 〇〇〇〇… を入力し検索すると、各記事の詳しい内容をご覧いただけます。



飼い主のいない猫の去勢・不妊手術等費用の一部を補助します HP1000585

対象

市内に所在する山林、空き地等に生息する特定の飼い主がいない猫に去勢・不妊手術を行ったかた

補助額

- ①去勢・不妊手術費用：1頭につき、上限 5,000 円
 - ②上記手術のために獣医師が必要と認めた当該手術以外の措置に係る費用：1頭につき、上限 5,000 円
- ※獣医師が必要と認めた飼い主のいない猫の去勢・不妊手術以外の措置とは、健康状態の確認およびノミ・ダニ駆除薬や感染症予防ワクチン等の投与等の措置のことで、
※当該補助金の交付は、予算の範囲内となります。

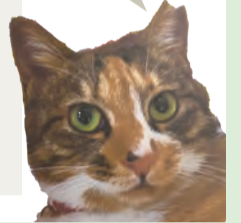
申請

手術後 30 日以内(原則)に市役所環境課へ申請してください。
※年度末の場合は、令和 6 年 3 月 29 日(金)まで

申請に必要なもの

- 印鑑 (スタンプ印不可)
- 手術内容等が記載された領収書
- 振込先の口座番号
- 耳をV字にカットしたことが分かる写真 (スマートフォン内の画像でも可)

耳のV字カットが
不妊去勢手術
済みの目印



スズメバチの巣の 駆除作業費の一部を補助します HP1000587

対象

市内に所在する建物等に作られたスズメバチの巣を専門業者に依頼して駆除したかた

補助額

駆除作業費の 2 分の 1

巣 1 個につき
上限 14,550 円



申請

作業完了後 30 日以内に市役所環境課へ申請

申請に必要なもの

- 印鑑 (スタンプ印不可)
- 作業完了報告書 (市の指定様式有り。専門業者に依頼する際、様式を持っているか要確認)
- 巣の駆除前・後の写真各 1 枚
- 巣の駆除作業を行った旨の記載がある領収証
- 振込先の口座番号



アライグマ・ハクビシン対策 HP1006289

近年、アライグマ・ハクビシンの生息が市内全域で確認されています。在来生物の捕食等、生態系に影響を及ぼす他、民家の庭や屋根裏に侵入されてしまったという相談も増加しています。

市では、アライグマ・ハクビシンのふん尿等でお困りの住宅に対し、専門業者による捕獲器設置等の対策事業を行っています。目撃情報や被害がありましたら、市役所環境課にご連絡ください。

アライグマの特徴

- 耳はとがって、白いふちどり
- 目のまわりに黒いマスク模様
- 眉間に黒いすじ
- ヒゲは白い
- 前足・後足とも 5 本指
- 尾に 5～7 本のしま



ハクビシンの特徴

- 顔の真中に白いすじ
- 前足・後足とも 5 本指
- 足が短い
- 尾が長い



**セーフティ教室
小・中学校道徳授業地区公開講座**

セーフティ教室

子どもたちを非行や犯罪から守るため、市内の各学校でセーフティ教室を開催します。
警察官等を講師として、児童・生徒が直接犯罪から身を守る方法や薬物乱用の危険について学びます。

道徳授業地区公開講座

家庭、学校、地域社会が連携して子どもたちの豊かな心を育むとともに、小・中学校が行う道徳教育の充実を目的として、道徳授業地区公開講座を開催します。

共通事項

- ☑ 内容や時間等が変更になる場合があります。
- ☑ 参加の際は、事前に各学校へお問い合わせください。詳細は、市ホームページ (右記二次元コード) をご覧ください。

☎教育指導課 (☎内線 438) HP1006338



学校名	セーフティ教室	道徳授業地区公開講座
第一小学校 (☎ 561-1751)	10月12日(木) 13日(金)	6月3日(土)
第二小学校 (☎ 560-1752)	10月5日(木)	令和6年2月13日(火)
第三小学校 (☎ 561-1753)	10月2日(月)	9月16日(土)
第八小学校 (☎ 560-7151)	6月3日(土)	9月9日(土)
第九小学校 (☎ 564-1359)	10月6日(金)	6月3日(土)
第十小学校 (☎ 560-1710)	10月5日(木)	6月24日(土)
雷塚小学校 (☎ 561-1775)	10月4日(水) 5日(木) 6日(金)	令和6年1月27日(土)
村山学園 (☎ 561-1762)	6月29日(木)	10月3日(火)
大南学園第七小学校 (☎ 564-1286)	10月6日(金)	10月7日(土)
大南学園第四中学校 (☎ 564-4341)	6月7日(水)	12月9日(土)
第一中学校 (☎ 560-1761)	6月15日(木)	9月8日(金)
第三中学校 (☎ 564-3001)	6月10日(土)	令和6年1月20日(土)
第五中学校 (☎ 560-3155)	6月16日(金)	令和6年1月13日(土)

