



# むさしむらやま

市内の新型コロナウイルス感染症患者の発生状況等については、市ホームページでご確認ください。



## 第8回 桜まつり

### ぶら〜りウォーキング in 武蔵村山

野山北公園自転車道の桜並木

詳細はこちら



桜まつり  
ホームページ

#### さくら回廊 ライトアップ

3月24日(金)～4月9日(日)

日没～午後9時(予定)

… 場所 …

横田児童遊園  
～山王森公園



#### 3年ぶりに会場イベントが復活!



飲食スペース出店やステージイベント、体験イベント(ミニSL乗車)を開催します。

… 4月1日(土) …

午前10時～午後8時

… 4月2日(日) …

午前10時～午後3時30分

… 場所 …

横田児童遊園



#### 桜まつりにぎわいイベント

3月24日(金)～4月9日(日)

桜まつりののぼりを掲示しているお店で、お得なサービスを提供。桜を見ながらお店巡りをお楽しみください(各店舗で開催)。



# 今後のコロナワクチン接種の見込み

※このお知らせは市報作成時点の情報です。今後の国からの情報等により変更となる場合があります。詳細は市ホームページをご覧ください。

## 12歳以上のかたの接種体制

### オミクロン株の接種を完了していないかた



初回接種（従来株）と追加接種（オミクロン株対応）ともに、令和5年度も未接種のかたは引き続き接種が可能となる見込みですが、市内で令和5年4月に接種できる会場は個別医療機関のみとなる予定です。  
まだ接種がお済みでないかたはお早めに接種をご検討ください。

#### 3月の集団接種会場

会場名	保健相談センター（本町1-23）【予約なし接種可】
接種実施日時	3月17日・24日（金） 午後1時～3時、午後5時～8時30分
使用するワクチン	ファイザー社オミクロン株（BA.4/5）対応ワクチン
持ち物	本人確認書類、接種券

※接種の状況等により接種体制が変更となる場合があります。

#### 予約方法

<p>市コールセンター ☎ 0120-634-101</p> <p>受付時間 午前8時30分～午後5時15分 （土・日曜日、祝日を除く）</p>	<p>市予約システム</p>  <p>市公式LINE</p> 
--	--

### オミクロン株の接種を完了しているかた

すでにオミクロン株対応ワクチンを接種済みのかたには、「重症化リスクの高いかた等を対象に春夏に一度接種」、「5歳以上のかたを対象に秋冬に一度接種」の追加接種を行う見込みです。詳細は今後お知らせします。

#### 令和5年度コロナワクチン接種の見込み

4月	5月	6月	7月	8月	9月	10月	11月	12月	令和6年1月	2月	3月
	<p>令和5年【春夏接種】 重症化リスクの高いかた （65歳以上、基礎疾患をお持ちのかた、医療従事者等）</p>				<p>令和5年【秋冬接種】 5歳以上の追加接種可能な全てのかた ※【春夏接種】を受けた重症化リスクの高いかたを含む</p>						

## 小児（5～11歳）、乳幼児（生後6か月～4歳）のかた

### 令和4年度の接種を完了していないかた

1～3回目の接種を完了していないかたは、引き続き接種が可能となる見込みです。

### オミクロン株対応の接種について

小児（5～11歳）に対するオミクロン株対応ワクチンの接種が開始となる見込みです。接種スケジュール等の詳細は改めてお知らせします。

## コロナワクチン接種の情報発信について

市政情報メール、LINE、Twitter、Facebookの公式アカウントでも発信しています。

特に、LINEでは最新情報を得るだけでなく、そのまま接種予約も可能です。右記二次元コードより、ぜひご活用ください。



ワクチンに関する情報はこちら

HP1014752



接種券の発行・再発行はこちら

HP1017002



## 3月13日以降 マスク着用は個人の判断が基本となりました HP1015969



3月13日以降、マスク着用は個人の判断が基本となりました。本人の意思に反してマスクの着脱を強いることがないよう、また、個人の主体的な判断が尊重されるよう、ご配慮をお願いします。ただし、以下の場合には、**高齢者等重症化リスクの高いかたへの感染を防ぐために、マスクの着用が推奨**されています。

- 医療機関を受診する時
- 高齢者等、重症化リスクの高いかたが多く入院・生活する医療機関や高齢者施設等へ訪問する時
- 通勤ラッシュ時等、混雑した電車やバスに乘車する時  
※おおむね全員の着席が可能であるもの（新幹線、通勤ライナー、高速バス、貸切バス等）を除く

新型コロナウイルス感染症の流行時に、重症化リスクの高いかたが混雑した場所に行く時は、感染から身を守るための対策としてマスクの着用が効果的です。

子どもは、健やかな発育・発達の妨げとならないよう配慮することが重要です。

また、症状があるかた、新型コロナウイルス感染症の検査で陽性となったかた、同居する家族に陽性となったかたがいるかたは、周囲に感染を広げないために、外出を控えてください。通院等やむを得ず外出する時には、人混みは避け、マスクの着用をお願いします。

### 基本的な感染対策は重要です

マスクの考え方の見直し後も、**基本的な感染対策は重要**です。「密閉」「密集」「密接」を避ける「**三つの密の回避**」等を継続しましょう。

基本的な感染対策



### 市の対応について

【市民のかたが、市公共施設等を利用する場合や市主催のイベントに参加する場合】

→マスクの着脱は、個人の主体的な判断を尊重します。

【市職員について】

→積極的な感染防止および行政機能維持の観点から、基本的な感染対策としてマスクの着用の継続を推奨しています。

※職員本人の意思に反して、マスクの着脱を強いることがないよう留意します。

☎新型コロナウイルス感染症対策室（☎内線 213）



参加費  
無料

# 高齢者向け 健康教室

**対象** 65歳以上の市民で、一人で通うことができ、自分で体調管理ができるかた

- 対象外**
- 要介護・要支援認定を受けている
  - 医師から運動を禁止されている
  - 高血圧等の症状があるが、医療管理をされていない
  - 手足等にひどいしびれや痛みがある

## ～トレーニングマシンや体操で介護予防・フレイル予防～ 筋力アップ教室 HP1006521

会場① 村山団地地域ケアセンター（緑が丘 1460 番地 46 号棟）

教室名	期間	曜日	時間
緑が丘 A 教室	4/12～9/20	水	9:30～11:30
緑が丘 B 教室			13:30～15:30
緑が丘 C 教室	4/8～9/23	土	9:30～11:30
緑が丘 D 教室			13:30～15:30

※駐車場はありません。

会場② 伊奈平苑高齢者在宅サービスセンター（伊奈平 6-14-2）

教室名	期間	曜日	時間
伊奈平 A 教室	4/6～6/15	月・木	9:30～11:30
伊奈平 B 教室	4/5～6/21	水	

定員 各教室 8 人（申込先着順）

申込 3月16日(木)から24日(金)まで電話又は窓口で受付

## ～深い呼吸法で免疫力アップ！～ 健康太極拳 HP1005164

日時 4月20日～9月7日の毎週木曜日、午後2時～4時

※初日は説明会・体力測定のため参加必須

会場 市民総合センター 3階中会議室

定員 24人

講師 原田和江氏（日本健康太極拳協会・楊名時太極拳師範）

服装 運動のできる服装、上履き（底の薄いもの）

申込 はがきで受付（ページ最上部「はがきでの申込方法」参照）

※太極拳の経験が半年以上あるかたは対象外

## はがきでの申込方法（各教室応募者多数の場合は抽選）

希望する教室名、氏名（フリガナ）、生年月日、住所、電話番号、参加動機、第1・2希望の会場（脳のパワーアップ教室のみ）を記入し、3月22日(水)（消印有効）までに下記へ郵送してください。

**郵送先** 〒208-8502 学園 4-5-1 市民総合センター内高齢福祉課  
※各教室応募は一人1通まで

「脳のパワーアップ教室」「ひざ痛予防体操」「健康太極拳」は、申込多数により抽選となった場合、公開抽選を行います。抽選結果は、各教室開始日の1週間前までに郵送でお知らせします。

日時・場所 = 3月24日(金)午前10時、市民総合センター3階実習室

※初参加のかた優先、2期間以上の連続受講はお控えください。

※新型コロナウイルス感染症の拡大防止対策を徹底し、実施します。今後の感染状況により、内容の変更や開催を見合わせる可能性があります。

## ～簡単な計算、座ってできる体操で認知症予防！～ 脳のパワーアップ教室 HP1010613

会場① 中部地区会館（市役所4階）又はさくらホール（市民会館）

4月11日～8月29日の毎週火曜日、定員8人

会場② 緑が丘ふれあいセンター

4月12日～9月6日の毎週水曜日、定員8人

会場③ 残堀・伊奈平地区会館

4月7日～9月8日の毎週金曜日、定員4人

※時間はいずれも午前10時～11時。初日は説明会のため参加必須

申込 はがきで受付（ページ最上部「はがきでの申込方法」参照）

### 脳のパワーアップ教室 学習サポーター募集！

対象 おおむね65歳未満の市民で、高齢者との会話を楽しめるかた

謝礼 1回1,000円

申込 3月22日(水)まで電話で受付。詳細はお問い合わせください。

※説明会：3月30日(木)午前10時～、研修：3月31日(金)午前9時～

## ～まじめにやれば、めっちゃよく効く～ ひざ痛予防体操 HP1005163

日時 4月13日～8月24日（5月4日（木・祝）および8月10日(木)

を除く）の毎週木曜日、午前10時～正午

※初日は説明会・体力測定のため参加必須

会場 さくらホール（市民会館）展示室

定員 24人

申込 はがきで受付（ページ最上部「はがきでの申込方法」参照）



市民総合センター内高齢福祉課 ☎ 590-1233

市民の皆さまのアイデアを市政に！

## 市民提案制度

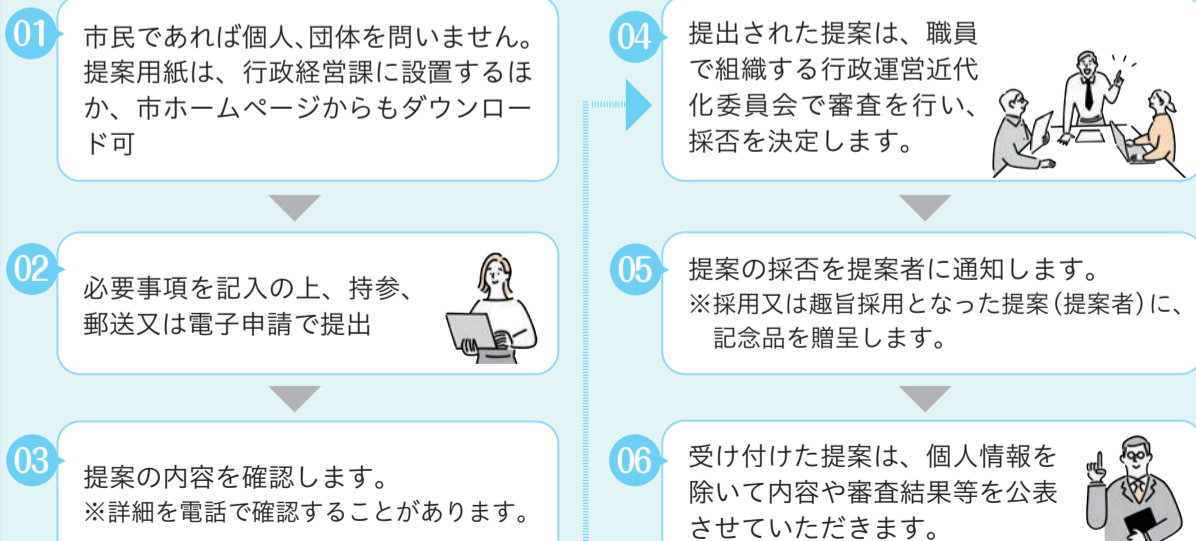
市民提案制度は、こうすれば「市民の福祉が増大する」、「行政の水準が向上する」、「経費の削減が図れる」等、市民の皆さまが市政に対し発案した創意工夫を気軽に提案できる制度です。

提案は、随時受け付けています（電子申請も可）。採用又は趣旨採用となった提案（提案者）には記念品を贈呈しますので、奮ってご応募ください。

※提案は、建設的な意見で、具体的かつ実現可能なものであることが条件です。市に対する苦情・要望等は、各担当窓口へ

☎ 行政経営課（☎内線 392）HP1003601

### 市民提案提出と審査までの流れ



市ホームページのページ番号検索欄に HP 〇〇〇〇… を入力し検索すると、各記事の詳しい内容をご覧いただけます。

# 市政

## 可燃ごみ処理の広域支援 ごみの減量・分別の徹底にご協力ください

HP1018388

本市から出る可燃ごみを焼却処理している小平・村山・大和衛生組合（小平市中島町）では、ごみ焼却施設の建て替え（期間：令和3年4月～令和7年9月末予定）を行っていることから、令和3年度より近隣の処理施設に可燃ごみの一部を処理（広域支援）していただいています。

令和5年度も、引き続き西多摩衛生組合（羽村市羽）で、可燃ごみ（予定量 3,000t）を処理していただくことになりました。

皆さまには、より一層のごみの減量・分別の徹底にご理解とご協力をお願いします。

☎ごみ対策課（☎内線 292～294）

## 峰駐車場（三ツ木5-23-3）の 放置自転車を撤去しました

2月14日～3月3日の間で、放置自転車（原動機付自転車含む）の調査を実施し、放置自転車と判断した車両を調査期間後に撤去しました。

お心当たりのあるかたは、3月31日（金）までにご連絡ください。ご連絡がなかった車両は、処分します。予めご了承ください。

☎都市計画課（☎内線 275）

## 官公署等からのお知らせ

◆家畜の所有者は、家畜伝染病予防法に基づく家畜所有者の定期報告が義務付けられています（東京都家畜保健衛生所）

家畜の種類、飼養頭羽数により提出する書類が異なります。詳細はホームページ（右記二次元コード）をご覧ください。

☎042-588-7171



◆詐欺被害に遭わないために（東大和警察署）  
市内で還付金詐欺や、架空請求の被害が多発しています。ご注意ください。 HP1000102

### ●還付金詐欺の例

市役所の職員をかたり「医療費の還付金があるので、ATMに行ってください。」と誘導し、お金を振り込ませる手口

### ●架空請求の例

パソコンに突然「ウイルスに感染しました。有料で修理します。」と表示させ、コンビニエンスストアで電子マネーを購入させる手口

### 【詐欺被害者を見かけたら 110 番通報を】

以下のようなかたは、詐欺の被害者かもしれません。見かけたら 110 番通報のご協力をお願いします。

●携帯電話で通話をしながら、ATM を操作している高齢者

●コンビニエンスストア等で、電子マネーを購入しようとしている高齢者

☎生活安全課防犯係 ☎042-566-0110

# 子育て

## 就学援助費（教育費補助） 支給申請の受付

HP1000868

経済的な理由により、小・中学校への就学が困難なご家庭に、給食費・学用品費等を援助します。申請された月からの援助となります。

詳細は、4月上旬に各学校で配布するお知らせ又は市ホームページをご覧ください。

▶対象＝次の①・②両方に該当する市民のかた

①小・中学生のお子さまの保護者

②令和5年度（令和4年分）の世帯全員の所得合計が限度額以下

※世帯全員（学生を除く）の令和5年度（令和4年分）の収入申告手続きを済ませてください。

※令和4年度受給者で令和5年度も引き続き受

給希望のかたは申請が必要です。ただし、生活保護を受けているかたの申請は不要です。  
※市外の学校に就学するかたは、窓口、電話又は市ホームページをご確認ください。

▶受付方法＝オンライン、郵送、市役所4階教育総務課窓口のいずれかで申請

※申請書は窓口で配布するほか、市ホームページからもダウンロード可

☎教育総務課（☎内線 422）

## 4月1日（土）から 出産子育て応援事業を実施します

HP1017327

国の出産・子育て応援交付金等を活用し、市では以下のお産子育て応援事業を4月1日（土）から実施します。詳細は、市報4月1日号や市ホームページ等でお知らせします。

### ●伴走型相談支援

妊娠届出、妊娠8か月、出生届出（こんにちは赤ちゃん訪問時）、その他必要と認められるときに市の保健師等が面談を実施します。

### ●経済的支援

妊娠届出面談後に出産応援ギフトを、こんにちは赤ちゃん面談後に子育て応援ギフトを支給します。

※令和4年4月1日以降に生まれたお子さまも経済的支援の対象とする予定です。

☎子ども子育て支援課 ☎564-5421

武蔵村山市 広報キャラクター Mジロ&Mザベス  
LINE スタンプ販売中

ダウンロードは、右記二次元コードから！  
HP1011201  
☎秘書広報課（☎内線 315）

新年度の  
**固定資産価格や課税台帳の内容を確認できます**

窓口：課税課（午前8時30分～午後5時15分、閉庁日を除く）

	縦覧 HP1000240	閲覧・交付 HP1000247
対象書類	土地価格等縦覧帳簿 家屋価格等縦覧帳簿	固定資産課税台帳
内容	自分の土地や家屋の評価額を他と比較し、評価が適正かどうかを確認できます。 ※帳簿のコピー・撮影や本人所有以外の評価内容の説明はできません。	①自分の資産について記載された部分を閲覧できます。 ②借地・借家対象資産の固定資産課税台帳のうち、一定の事項のみ閲覧できます。
実施期間	4月3日（月）～5月31日（水）	通年（市役所開庁時）
利用できるかた	市に所在する土地又は家屋の固定資産税の納税者	①固定資産税納税義務者 ②借地人等、借家人等
持ち物	本人確認書類 （納税通知書、運転免許証等）	①納税通知書、運転免許証等 ②借地借家契約書（写し可）又は地代・家賃の領収書および運転免許証等
手数料	無料	<b>有料</b> ※縦覧期間中（4月3日（月）～5月31日（水））、納税義務者の閲覧（令和5年度分の名寄帳の交付）は無料

☎課税課（☎内線 126～129）

転出入、家族構成が変わったとき等  
**国民健康保険の届け出は忘れずに**

**必ず14日以内に、世帯主が手続きを！**

下表のような場合に届け出が遅れると、国保税がさかのぼって課税される又は保険給付等が受けられないことがあります。

	こんなとき	必要な持ち物
入るとき	他の市区町村から転入してきた	他の市区町村からの転出証明書
	職場の健康保険をやめた	職場の健康保険をやめた証明書
	職場の健康保険の被扶養者からはずれた	被扶養者からはずれた証明書
やめるとき	他の市区町村へ転出する	保険証
	職場の健康保険に入った	職場の保険証、国保の保険証
職場の健康保険の被扶養者になった		
その他	市内で住所が変わった	保険証
	修学のため、別に住所を定める	保険証、在学証明書

**共通の持ち物**

- 届け出に来るかたの身分証明書（顔写真付き）
- マイナンバーが分かるもの
- 届け出の該当者のマイナンバーが分かるもの

※身分証明書の提示がない場合は、保険証は郵送となります。  
※マイナンバーカードを保険証として利用している場合にも、届け出は引き続き必要です。

☎保険年金課（☎内線 132・133・137） HP1000168



## 催しもの

### ボランティア・市民活動センターほほえみ

☎ 590-1430 月～土曜日

午前8時30分～午後5時15分

※最新情報についてはホームページへ

<http://musashimurayama.org>

※申込は電話、メール、ファクスでお願いします。



### 市民活動 IT パワーアップ講座「LINE の便利な機能を使いこなそう」(全3回)

▶日時 = 4月7日・14日・21日(金)午後2時～4時

▶場所 = 市民総合センター2階作業室

▶内容 = ①友達追加、グループ作成等②メッセージの転送、ミュートメッセージ等③アルバム、ノート、その他

▶定員 = 6人(応募者多数の場合は抽選)

▶講師 = 吉富広(ボランティア・市民活動センター長)

▶参加費 = 2,000円(全3回分)

※単発受講の場合は1回1,000円

▶持ち物 = 普段お使いのスマートフォン

▶申込 = 3月30日(木)午後5時まで

※参加決定後のキャンセルについても参加費をいただきます。

### 村山温泉「かたくりの湯」は、

一時閉館となります【4月1日(土)～】

今後、市では、在り方検討委員会を立ち上げ、同施設の在り方について検討を進めます。閉館期間中はご迷惑をおかけしますが、ご理解いただきますようお願いいたします。

### 4月1日以降のプリペイド会員カードチャージ残額についてのお知らせ

市役所2階産業観光課で残額確認を行い、後日、現金書留で返金します。

■返金期間 = 4月1日(土)～10月2日(月)

午前8時30分～午後5時15分(閉庁日を除く)

■場所 = 産業観光課窓口

※10月3日(火)以降の返金はいりません。

【3月31日(金)まで】カードのチャージ残額をご使用いただくか、かたくりの湯フロントで返金手続きを行ってください。

※返金は、残額から購入時に付いていたサービス金額の部分差し引いた金額になります。

☎産業観光課(☎内線224) HP1001592

### さくらホール(市民会館)の催し

☎ 565-0226



### ノンタンのわくわくピクニック

5月13日(土)  
14日(日)

武蔵村山に初登場! 舞台上に登場するノンタンたちの活躍をどうぞお楽しみください。

【場所】大ホール

【時間】両日とも午前10時30分開演、午後1時30分開演

【料金】一般チケット: 3,300円

グッズ付きチケット: 4,000円

【一般発売】3月18日(土)午前10時～

※3歳以上有料。3歳未満は保護者1名につきお子さま1名まで膝上鑑賞無料

vol.5

# Diversity

～多様性～

第四次男女共同参画計画における重点事業のひとつである「性の多様性に関する理解の促進」を図るため、15日号に市報コラムを掲載しています。

☎協働推進課(☎内線242)

## 武蔵村山市が目指すまちづくり

本市が平成30年に実施した市民意識調査では、性自認や性的指向で悩んだ経験があると回答されたかたは、8.4%でした。

また、平成28年度に日本労働組合総連合会が実施した「LGBTに関する職場の意識調査」では、セクシュアル・マイノリティは8.0%という結果であり、令和元年に大阪市が実施した「大阪市民の働き方と暮らしの多様性と共生にかんするアンケート」では、約3～8%がセクシュアル・マイノリティという結果が出されています。

実は、日本人のうち、左利きのかたや血液型がAB型のかたの割合と、大きな差がないのです。

皆さまは、家族・友人・学校・職場に、セクシュアル・マイノリティのかたがいることを想定できていますか?

令和元年度に厚生労働省が実施した「職場におけるダイバーシティ推進事業調査」によると、【いまの職場のだれか一人にでも、自身がセクシュアル・マイノリティであることを伝えているか】という問いに対し、8割を超える当事者が【伝えていない】と回答しています。

周りには、【カミングアウトしていないセクシュアル・マイノリティ】、【気づかれないセクシュアル・マイノリティ】がいらっしゃるかもしれないのです。

身近な人が、誰にも打ち明けられず、苦しい思いをしているとしたら、ご自身も苦しい気持ちになると思います。

令和4年度に市が実施した「性の多様性についてのアンケート」では、【社会全体における性の多様性について、理解は進んでいると思いますか?】という質問に、約51%のかたが「(多少)進んでいる」、約42%のかたが「(あまり)進んでいない」と回答されました。

多様性を尊重し合える社会の実現には、まだ時間が必要なのかもしれません。

多くのセクシュアル・マイノリティのかたは、特別なことを期待しているのではなく、多数派も少数派も分け隔てなく同じように過ごせる環境になることを望んでいらっしゃるのだと思います。

生まれた時に割り当てられた性別や自認する性別、外見による性別、好きになる性別に関係なく、お互いの個性を尊重し合える環境を。

市では、多様性を尊重し合えるまちづくりを目指してまいります。

本コラムの連載は、今回で終了となります。ご愛読ありがとうございました。

### 総合体育館からのお知らせ ☎ 520-0082

■おためし教室 いつでもご自身のペースで参加できる教室です。※申し込みは当日の先着順

教室名	曜日	難易度	時間	定員
エアロビクス	月	中級	14:10～15:20	40人
	火	初中級	10:00～11:20	
	火	中級	14:10～15:20	
	木	初級	10:00～11:20	
	金	中級	10:00～11:10	
ステップエクササイズ&シェイプ	水	初中級	10:00～11:10	20人
バランスボール&ストレッチポール	木	初級	14:10～15:20	

【対象】高校生相当以上の健康なかた

【参加費】市内: 300円/1回 市外: 600円/1回

総合体育館  
ホームページ



市ホームページのページ番号検索欄に HP 〇〇〇〇… を入力し検索すると、各記事の詳しい内容をご覧いただけます。



### 全日本きもの装いコンテスト 2023 関東大会 カジュアルの部で1位!



市内在住の鈴木友理さんが、全日本きもの装いコンテスト 2023 関東大会でカジュアルの部1位に入賞し、8月に開催予定の世界大会への出場権を獲得しました。

鈴木さんは、令和3年にも入賞(振袖の部1位)し、世界大会に出場されています。

また、鈴木さんは、第15回村山デエダラまつり「村山大島紬ファッションショー」でも、プロデューサーとして活躍されました。

今後ますますのご活躍を期待しています。

全日本きもの装いコンテストは、着物の装いを通して、日本の伝統文化の継承や普及への貢献を目的とする50年以上の歴史のある大会です。

まちの明るい話題や情報をお届けします。 秘書広報課 (☎内線 315)



### 第20回関東地区高校放送コンクール アナウンス部門で最優秀賞を受賞!



都立上水高校1年の宮坂紗由美さんが、東京都大会で4位に入賞したことから、第20回関東地区高校放送コンクール(埼玉大会)に出場し、最優秀賞を受賞しました。

上水高校放送部は、毎年東京都放送コンテストにおいて優秀な成績を残している都内有数の強豪校で、全国大会出場者も輩出しています。地域交流として、村山デエダラまつり等の市の行事にも、場内アナウンス等でご協力いただいています。

今後ますますのご活躍を期待しています。

### 菜の花ガーデン武蔵村山 雪景色



雪が積もり、いつもと違う表情の菜の花たち(2月10日)

## 保存樹木等奨励金 一生け垣や樹木等に奨励金が出ます

ご自宅や所有地に、生け垣や樹木等はありませんか。市では、みどりの保護や育成のため、指定基準を満たした生け垣・樹木・樹林をお持ちのかたに、奨励金を交付しています。「うちのも対象になるの?」と思われるら、ぜひお問い合わせください。

☎環境課 (☎内線 269)



HP1000572

#### 申請方法

市ホームページから「緑地保護地区等新規申請受付シート」をダウンロードし、必要事項を記入の上、市役所環境課に提出(電話での受付も可)。後日、計測に伺います。

#### ■指定基準(共通)

5年間維持管理ができること、市税の滞納がないこと

#### 生け垣



##### ■指定基準

道路に面し、7m以上の連続した樹種

##### ■金額(年額)

長さ50m以下は、300円/1m  
50mを超える部分は、150円/1m



#### 樹木



##### ■指定基準

高さ10m以上、幹周囲1.5m以上

##### ■金額(年額)

4,500円/1本



#### 樹林



##### ■指定基準

市街化区域内の500㎡以上の樹林地

##### ■金額(年額)

128円/1㎡



イメージ図



地域で犯罪を防ごう！

# 自主防犯活動

市内の安全・安心を守るために、地域ぐるみで防犯活動を行うことはとても重要です。より安全で安心なまちを目指して、あなたも活動に参加しませんか？

☎防犯安全課（☎内線 332）

地域で犯罪を防ぐ

## 自主防犯組織 HP1014420

地域の力で犯罪の発生を未然に防止することを目的とし、現在 11 団体の自主防犯組織が市に登録し、夜間の防犯パトロール活動を行っています。

登録団体には、資器材（防犯腕章、ライト、笛、保安指示灯、ベスト、ジャンパー、帽子）の助成を行っています。

登録されている自主防犯組織に加入したい！  
新しく自主防犯組織をつくりたい！

市役所防災安全課にご連絡を

できる範囲で実践！

## ながら防犯

自主防犯活動には、ごみ拾いやあいさつ運動、買い物等のついでに行う「ながら防犯」もあります。

日常生活に防犯の視点を取り入れていただくことで、まちに防犯の目が増え、犯罪を減らすことができます。

### ⚠ 異変や危険箇所気づいたら

「通りの防犯灯が消えている」、「大量のごみが放置してある」等  
→市役所へご連絡を

「不審者（車）を見かけた」、「住宅の窓が壊れていた」等  
→近隣の交番又は東大和警察へご連絡を

不審な車が  
停まっている…



この辺りは  
落書きが多いなあ

子どもたちの安心・安全を守る 大きな存在 HP1000104

## 見守り番ボランティア

見守り番大南・見守り番中原では、ボランティアの皆さまが、下校児童の見守り活動を行っています。

活動を通じて、地域のかたや子どもたちとのコミュニケーションも生まれ、地域の安心につながっています。

現在、ボランティアの人数が減少しています。  
興味のあるかたは、市役所防災安全課へご連絡を

**対象** 市民（年齢不問）

**活動日時** 原則小学校の下校時刻

**活動場所** 見守り番大南 大南 2-86-3（市立七小南）  
見守り番中原 残堀 5-137-1（市立十小北）

みんな気をつけて  
帰るジロ！



さようなら！

東京都からの  
お知らせ

一非課税世帯対象一

## 東京おこめクーポンを配付します

物価高の影響を受けやすい低所得世帯の生活を支援するため、国産米や野菜等の食品と引き換えられるクーポンを4月末までに対象世帯に配付し、申し込みいただいた世帯へ食品を配送します。

### 対象

以下のいずれかに該当する世帯

- ①世帯全員の令和4年度住民税均等割が非課税である
- ②令和4年1月～12月に収入が減少し、世帯員全員の年間収入見込額又は年間所得見込額が住民税非課税相当となった

※住民税非課税世帯等に対する臨時特別給付金（電力・ガス・食料品等価格高騰緊急支援給付金、5万円/1世帯）の対象世帯が本事業の対象

### 申込

クーポンに同封されている申込用はがき又はクーポンに記載された専用サイトから申し込み

☎東京おこめクーポン事業コールセンター  
☎03-5249-3553（土・日曜日、祝日含む）  
東京都福祉保健局生活福祉部計画課☎03-5320-4067

マイナ  
ポイント

## マイナンバーカードに関するお知らせ 申込期限が5月末まで延長されました



マイナポイントの申込期限が、2月末日から令和5年5月末日に延長されました。マイナポイントの受け取りには、マイナンバーカードが必要です。マイナポイントの受け取りを希望されるかたは、できるだけお早めにカードの受け取りをお願いします。詳細は市ホームページをご覧ください。

※マイナポイントとは、二次元コード決済や電子マネー等のキャッシュレス決済サービスで利用できるポイント（1人当たり最大2万円分）のことです。

※**マイナポイントの申し込みは、2月末までにマイナンバーカードの交付申請をされたかたが対象です。**

HP1011709



### ■コンビニ交付事務手数料が安くなります！【3月1日から】

住民票の写し等の各種証明書におけるコンビニ交付サービスの事務手数料を引下げます。詳細は市ホームページをご覧ください。

HP1005166



証明書の名称	現在の手数料額	引下げ後の額
住民票の写し	300円	150円
印鑑登録証明書	300円	150円
戸籍証明書	450円	250円
戸籍の附票の写し	300円	150円
課税・非課税証明書	300円	150円

☎市民課（☎内線 148）



市ホームページのページ番号検索欄に **HP 〇〇〇〇** を入力し検索すると、各記事の詳しい内容をご覧いただけます。



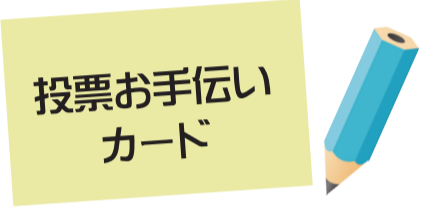
4/23(日)  
執行予定

# 誰もが投票しやすい環境に！ 市議会議員選挙のお知らせ

誰もが投票しやすい環境づくりを推進するため、4月23日(日)執行予定の市議会議員選挙で以下の取り組みを行います。詳細は市ホームページ（右記二次元コード）をご確認ください。HP1018389



1



## 投票お手伝いカードの作成・設置

支援が必要な方が、支援してほしいことを事前に本カードに記入し、持参することで、必要な支援を受けることができます。詳細は、市ホームページをご覧ください。

2



## 音声版選挙公報の作成・配布

視覚障がい者のかたのための音声版選挙公報を作成し、市ホームページへの掲載および希望者に配布します。

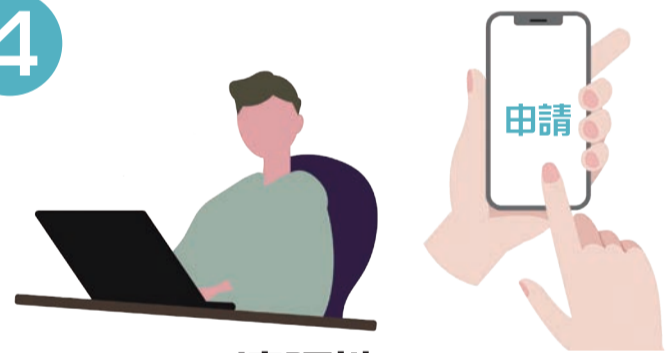
3



## 新有権者の投票率 100%を目指します

初めての選挙で不安なご様子、事情により投票できないかた向けに質問窓口を開設し、不安や問題を解決するサポートをしています。メールでお問い合わせください。（電話も可）  
窓口：senkan@city.musashimurayama.lg.jp

4



## 遠隔地での 不在者投票の電子申請

選挙期間中、遠隔地に滞在している場合、滞在先からオンラインで投票用紙を請求し、滞在先の区市町村で不在者投票ができます。  
※申請にはマイナンバーカードが必要です。

## 若年層の選挙啓発 ボランティア募集！

HP1012377

**対象** 18～29歳の市民のかた

政治や選挙に関心を持ってもらうことを目的として、選挙啓発ボランティアを募集しています。  
楽しく、ゆるく活動していますので、興味のあるかたは、ぜひご連絡ください。  
※詳細は右記二次元コードをご確認ください。



選挙管理委員会事務局（☎内線 233）

