



武蔵村山市

受験応援誌

令和3年度職員採用 PR 通信 VOL.1



今年度入庁の職員に聞いた、武蔵村山市ってどんな感じ？



石川 瑞記 さん

総務部 防災安全課

Q どのような仕事をしていますか？

A 総務部防災安全課に所属し、防犯と交通安全に関わる業務を行っています。

交通事故防止を目的とした啓発看板の設置やスクアードストレイトを用いた交通安全教室などの事業、また、地域の方々の協力を得て、子ども見守り番の運営等の防犯事業を行っています。

Q 職場の雰囲気は？

A 課、係関係なく、風通しが良い職場です。

私からの質問に答えていただくだけでなく、私が知らないであろう業務を教えていただけます。

また、課を越えた業務においても、親身に教えていただけます。

Q 入庁前とギャップはありましたか？

A 市役所に限られたことではないのですが、役職が上がるまで自分の意見を通すことは難しいと考えていました。

しかし、入庁して間もない段階から私の意見も尊重してくださることが良い意味で想像とは違いました。

Q 武蔵村山市を選んだ理由は？

A 本市の民俗文化と自然環境。また、主要な事業に惹かれたため志望しました。

Q 入庁して変わったことはありましたか？

A 市の課題解決に向けて、入庁前は「なぜ、〇〇を行わないのか。」とだけ考えていました。入庁後は、「なぜ、〇〇を行わないのか。行うにあたっての課題はなにか。」と物事を構造化することを意識するようになりました。

Q 休日の過ごし方は？

A 退庁後は、家事を行い、プロ野球のハイライトを視聴した後、すぐに寝ています。

休日は、友人の多くが静岡県に在住していることもあり、友人と「桃鉄」や「Among Us!」といった複数人で行うオンラインゲームをプレイしています。



試験攻略の秘訣は…？



筆記試験は、科目が多いので「広く浅く」を意識して勉強していました。また、論文対策のため社会問題に対する各自治体の政策についてまとめていました。

面接試験対策は、自己分析と市の研究に努めました。特に、「なぜ、公務員になりたいのか」と「なぜ、数ある自治体の中で本市を選んだのか」の理由を円滑に説明できるようにしました。予想外の質問に対しても、先の理由を核にぶれない回答を意識しました。

受験する方へ一言！

市の採用試験は9月から始まります。そのため、まわりの環境が就活モードではなくなることで取り残された気持ちになってしまうかもしれません。

転職期ともいわれている現在ですが、人生の中で最後の大きな試験になり得る採用試験だからこそ、自分自身とよく向き合って、自分自身に勝って、笑って終われたら良いと思います。



松尾 香緒理 さん

市民部 保険年金課

Q どのような仕事をしていますか？

A 保険年金課の国民健康保険を担当しています。主に窓口対応や国保関連の申請書類の確認をしています。先輩方に教えていただきながら日々勉強しています。

Q 職場の雰囲気は？

A 和やかな雰囲気です。まだ緊張しながら業務をしていることが多いですが、先輩方と何気ない会話をしている時間は非常に楽しいです。

Q 入庁前とギャップはありましたか？

A 入庁前は穏やかな職場の印象でしたが、実際には電話対応やその他の業務に追われ結構あわただしくしています。



Q 武蔵村山市を選んだ理由は？

A 武蔵村山市は、家族で週末に出かける遊び場というイメージがあり、幼い頃からよく訪れていたため、私にとって愛着のある市です。また、採用説明会に参加した際に、職員の方々が共通して「やりがいを感じる」と仰っていたことや、連携を実際に拝見し、私もその一員になりたいと強く思ったからです。

Q 入庁して変わったことはありましたか？

A 市役所の職員であるという自覚を持って常に行動するように意識しています。

Q 休日の過ごし方は？

A 新型コロナウイルス感染症の影響により、退庁後や休日は、家でテレビや YouTube を見て過ごしています。落ち着いたら、同期や友人と遠出したいです。



試験攻略の秘訣は…？



筆記試験については、過去問や問題集を繰り返し解いていました。その際、解説を何度も読み、理解するようにしていました。論文試験は、時間を意識して解く練習をしていました。論文は構成が大切だと思うので、時事や社会問題に対して、自分の意見をどのような構成で述べるかをまとめていました。面接試験は緊張すると思いますが、面接官との会話を意識して、笑顔で答えることが大切だと思います。また、武蔵村山市に対する印象や自分の思いを整理しておくと思いいます。

受験する方へ一言！

武蔵村山市の職員になるという気持ちと自信をもって受験すれば、良い結果につながると思います。悔いのないよう頑張ってください。



野村 知世 さん

市民部 課税課



Q どのような仕事をしていますか？

A 課税課で市民税について扱っており、窓口での相談や電話対応、入力作業がメインです。今まで税金についての知識があったわけではないので、日々勉強です。

Q 職場の雰囲気は？

A アットホームな雰囲気です。常に温かく見守ってくれるので、分からない事があってもすぐに質問ができる環境なのは有り難いです。

Q 入庁前とギャップはありましたか？

A 仕事もプライベートも充実させている方が多く、何気ない会話の中で刺激をもらうことも多いです。



Q 武蔵村山市を選んだ理由は？

A 初めのきっかけは職員採用のポスターが新鮮で挑戦的だったのを見て、カッコいい！と思い志望しました。また自然豊かな部分にも惹かれ、学生時代に武蔵村山でアルバイトをしていたこともあり、この職員になりたいと思うようになりました。

Q 入庁して変わったことはありましたか？

A 学生の頃は難しかった早起きが、自然とできるようになりました！

Q 休日の過ごし方は？

A 天気のいい日はサイクリングをしたり、雨の日はギターを弾いたりして過ごしています。このコロナの状況がよくなれば、また色々なところへ旅行にも行きたいです。



試験攻略の秘訣は…？



問題集を買って解いたり、面接練習は大学のキャリアセンターを利用したりしていました。また国内外問わず世の中でいま何が起きているか把握できるよう、自然とニュースも見るようにもなりました。

受験する方へ一言！

今までしてきた一つ一つの選択が最終的にご縁という形で繋がったと思うので、あまり深く考えすぎずに挑戦してもらえたらと思います。春から一緒に働けることを楽しみにしています。



Q どのような仕事をしていますか？

A 税金の収納管理に関する部署です。納期が過ぎてしまった税金の納税者へ督促、差押処分等を行っています。

Q 職場の雰囲気は？

A わきあいあいとした雰囲気の職場なので、とても話しかけやすく仕事のしやすい環境です。

Q 入庁前とギャップはありましたか？

A 入庁前は市役所の仕事は窓口対応のイメージが強くありましたが、実際には想像していた以上に多様な業務があり、驚きました。

Q 武蔵村山市を選んだ理由は？

A 親戚が住んでいることもあり、幼い頃からよく訪れていました。何度も訪れる中で武蔵村山市に魅力を感じ、市の職員として武蔵村山市に携わりたいと思い、志望しました。

Q 入庁して変わったことはありましたか？

A 以前以上に責任のある行動をとらなければと意識するようになりました。

Q 休日の過ごし方は？

A 現在はコロナウイルスの影響もあり、自宅にいる時間が長いので、ドラマ、映画、YouTube を見ることが多いです。



試験攻略の秘訣は…？



筆記試験、面接試験の対策は通信講座を受講していました。また実際に行ってみなければわからないことも多いと考えていたので、市内の様々な施設を見て回りました。

受験する方へ一言！

筆記試験の勉強や面接対策と大変なことも多いと思いますが、自分を信じて試験で力を出し切ってください。応援しています。



中島 麻里 さん

協働推進部 環境課

Q どのような仕事をしていますか？

A 環境課公園緑地係で、公園の樹木管理や利用申請の手続きをしています。枯れて倒れる危険性がある樹木は業者さんに依頼して伐採してもらいますが、伸びすぎた枝の剪定などは職員が対応することもあります。休日に公園や山に遊びに行っても、樹木しか目に入らなくなりました（笑）。

Q 職場の雰囲気は？

A チーム感がありながらも「個」を尊重する風潮があり、のびのびと仕事ができます。冗談を言い合う和やかな雰囲気ですが、何を隠そう皆さん仕事が早い！プロ意識を感じます。

Q 入庁前とギャップはありましたか？

A 民間企業との文化の違いに戸惑う毎日ですが、「『もっとこうの方がいいのでは』と思うことがあったら遠慮なく言って」と声をかけてくれます。「役所仕事」のイメージを超えた柔軟性と風通しの良さを感じます。

Q 武蔵村山市を選んだ理由は？

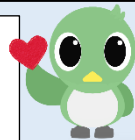
A 生まれも育ちも武蔵村山ではないのですが、趣味の自転車で狭山丘陵を走っていたので身近に感じていました。市のことを調べるうちに、日産の工場閉鎖というあの衝撃のニュースの舞台が武蔵村山だったことを知り、街の見方が大きく変わりました。大きな痛みを乗り越えてきた市民の方たちが、より快適に暮らせる街を一緒に創っていきたいと思うようになりました。

Q 入庁して変わったことはありましたか？

A 最初、窓口に来る方から先輩方が「〇〇さん」と名前で呼ばれているのを見て驚きました。市役所職員というと、事務的に接する人が多いイメージでしたが、全然そんなことないんだと。先輩方のように親しまれる職員になれるよう、市民の皆さんとの信頼関係を築いていきたいです。

Q 休日の過ごし方は？

A 退庁後は、保育園に通う子どものお迎えをしています。通勤に1時間半ほどかかるので、閉園間際に駆け込みセーフ状態。帰宅したら真っ先に冷蔵庫からビールを取り出し、自分に喝を入れながら夕食の準備をしています。



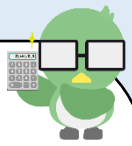
試験攻略の秘訣は…？

仕事をしながらの転職活動だったので、夜中に試験勉強をしました。たくさん問題集に手を出すより、いくつか絞って繰り返し解くようにしました。



受験する方へ一言！

試験対策中は、前が見えない不安との闘いだと思います。でも、自分がやりたいことにたどり着く道は、意外とたくさんあるものです。最短ルートが最善とは限らないので、アンテナを張り巡らせながら、プラス思考で臨んでほしいと思います。



坪根 太郎 さん

健康福祉部 福祉総務課

Q どのような仕事をしていますか？

A 主に「民生委員・児童委員関係」の仕事をしています。他には「戦没者追悼式関係」、「多摩地域福祉有償運送運営協議会関係」、「補助金関係」の仕事をしています。

Q 職場の雰囲気は？

A 皆さんとても明るく相談もしやすい環境です。

Q 入庁前とギャップはありましたか？

A 入庁前はもっと固い雰囲気だと思っていましたが、実際に入って働いてみると、思っていたよりも固い雰囲気ではなく、毎日楽しく仕事ができています。



Q 武蔵村山市を選んだ理由は？

A 生まれも育ちも武蔵村山市なので、地元の力になりたいと思い選びました。

Q 入庁して変わったことはありましたか？

A 前職では、自動車関係の民間企業に勤めていました。市役所と民間企業の違いは仕事に対する考え方が全く違い、民間企業ではいかに利益を上げることができるかを考えながら仕事をしていましたが、入庁してからは、いかに市民に満足していただけるかを考えながら仕事をしています。

Q 休日の過ごし方は？

A 休日は趣味である草野球をしたり、ドライブに行ったりしています。



試験攻略の秘訣は…？



筆記試験は、問題集をくりかえし解いていました。

面接試験は、自分の伝えたいことをまとめ、何度も面接の練習をしていました。

受験する方へ一言！

試験を終えてから「もっとこうしておけば良かった」と後悔をしないように、全力を出し切る気持ちで試験に挑んでください。

武蔵村山で

会いましょう。



職員採用試験

令和3年度実施（令和4年採用）

申込受付：令和3年8月13日（金）～15日（日）

第1次試験：令和3年9月19日（日）

若手職員に直接質問できます！

採用説明会

令和3年7月24日（土）

①午前9時30分～②午後1時30分～

場所：さくらホール（市民会館）

お問合せ：武蔵村山市総務部職員課採用・制度改正係 ☎042-565-1111（内線342）

詳細は、右記二次元コードより市ホームページでご確認ください。

